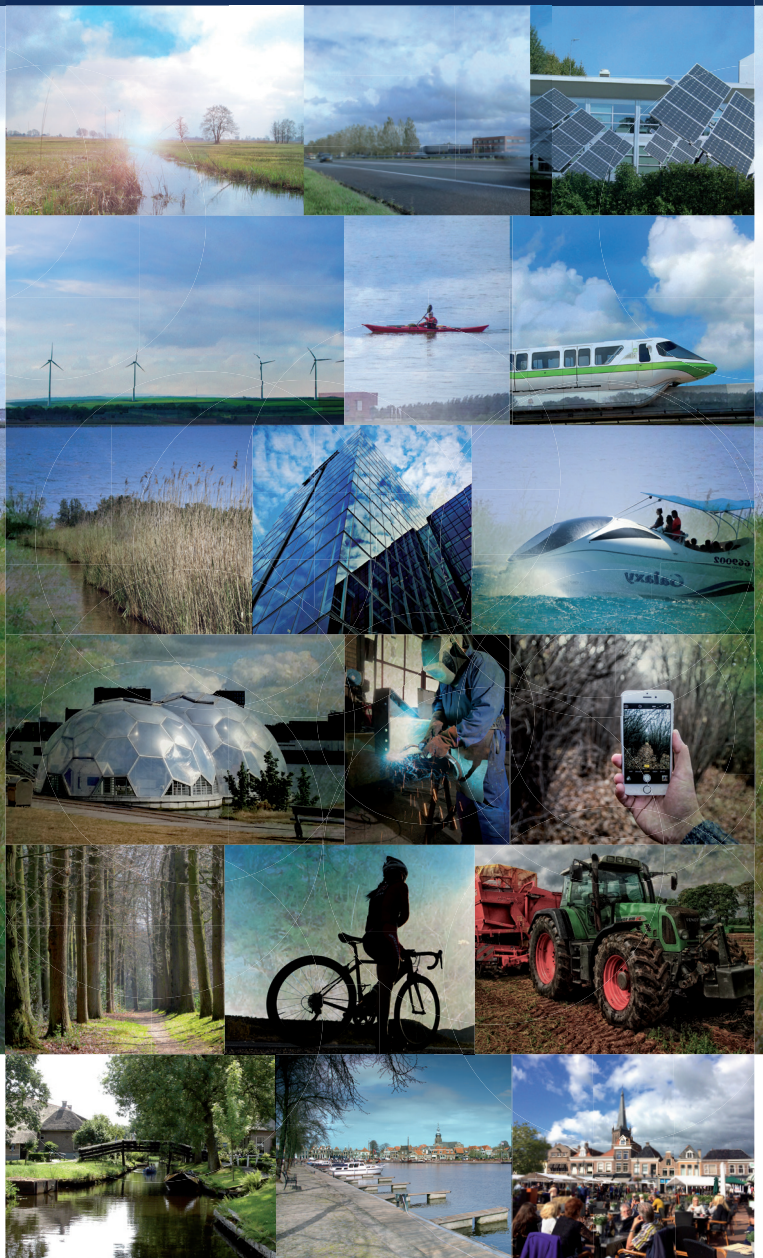




Omgevingsvisie Steenwijkerland



Waardevast landschap

Omgevingsvisie Steenwijkerland

Datum
juni 2017

INHOUD

Blz.

1	Inleiding	1
1.1	Toelichting op de Omgevingsvisie	1
1.2	Omgevingskwaliteit	1
1.3	Functie Omgevingsvisie.....	2
1.4	Proces totstandkoming Omgevingsvisie.....	2
1.5	Trends en ontwikkelingen	3
2	Identiteit.....	4
3	Kwaliteiten benutten om ambitie te realiseren.....	6
4	Visie en opgaven	8
4.1	Landelijk gebied: authentiek in het hier en nu	8
4.2	Elke kern een eigen karakter	12
4.3	Steenwijk: streekcentrum en herkenbare vestingstad	14
4.4	Duurzaamheid	15
5	Rol en positie betrokkenen: doen waar je goed in bent	18
6	Beleid en regelgeving.....	18

Voorwoord

Hoe ziet onze leefomgeving er over 15 jaar uit? Of eigenlijk: hoe ervaren we die dan? Als inwoner, ondernemer, bezoeker of toerist. Die vraag stond centraal tijdens gesprekken met deelnemers binnen én buiten onze gemeente. Het werden levendige discussies waarbij verschillende scenario's over onze toekomst de revue passeerden. En dat leverde een waardevolle input op voor de Omgevingsvisie Steenwijkerland die er nu ligt.

De Omgevingsvisie is een visie op hoofdlijnen. Of anders gezegd: het fundament ligt er. Heldere kaders die ervoor moeten zorgen, dat Steenwijkerland ook over 15 jaar nog steeds een fijne plek om te wonen, werken en recreëren is. Want dat is én blijft ons uitgangspunt. Binnen de kaders die we met elkaar hebben vastgesteld, is er volop ruimte voor ontwikkeling en maatwerk. Dat gaan we met elkaar uitwerken, waarbij flexibiliteit het sleutelwoord is. Dat past bij Steenwijkerland én het sluit aan bij de nieuwe Omgevingswet.

Over de uitwerking van de Omgevingsvisie blijven we met elkaar in gesprek. Bijvoorbeeld als het gaat om de leefbaarheid in onze kernen of over duurzaamheid. De Omgevingsvisie geeft ons daarbij de nodige handvatten. Hóe we er uitvoering aan geven, daarover gaan we samen in overleg.

Rob Bats

Burgemeester van Steenwijkerland

Van de Omgevingsvisie Steenwijkerland is ook een samenvatting gemaakt. U vindt deze samenvatting op onze website.

1 Inleiding

1.1 Toelichting op de Omgevingsvisie

De Omgevingsvisie richt zich op de fysieke omgeving: de ruimte waarin bewoners, bezoekers, instellingen en ondernemingen van de gemeente zich bevinden en het leefgebied van mensen, planten en dieren. Het woord omgeving veronderstelt 'iets of iemand' in deze ruimte: de mens, het bedrijf, dier en plant staan hierin centraal. De ruimte is niet afgebakend, maar wordt ervaren: grasmaaiend in een met houtwallen omzoomde tuin in Paasloo, zittend op een terras op de Markt in Steenwijk, fietsend naar De Landerijen in Oldemarkt, genietend van het uitzicht over de Weerribben-Wieden vanuit een auto op de oude zeedijk, kijkend naar het 'oneindige' water van de Belterwijde vanaf een zeilboot.

Gemeenten hebben tot nu toe hun visie op de omgeving vastgelegd in een structuurvisie. Hierin werden keuzes gemaakt voor de ruimtelijke ordening die voor decennia de koers bepaalden. Die manier van beleid maken past niet meer bij deze tijd. De gemeente is immers niet de enige die bepaalt hoe de leefomgeving eruitziet; ook ondernemers, agrariërs en inwoners geven vorm aan hun omgeving. Verschillende belangen spelen een rol en daarom is het steeds zoeken naar balans. Balans tussen landschap, economie, (ontwikkelingen in) de landbouw, natuur, recreatie en toerisme. Verschillende maar verbonden werelden die allemaal snel veranderen en continu elkaars ontwikkeling versnellen of juist belemmeren. Deze Omgevingsvisie geeft op hoofdlijnen handvatten om die balans te bewaren en zo ook in de toekomst een levendige en aantrekkelijke gemeente te blijven.

Voor het maken van de Omgevingsvisie is Steenwijkerland gebonden aan de eigen bestuurlijke grenzen. Het gebied waar de Omgevingsvisie over gaat, stopt echter niet bij de gemeentegrenzen. Vanuit de geschiedenis en karakteristieken van het landschap is Steenwijkerland verbonden met de omliggende gebieden. En natuurlijk heeft de regio een grote impact op de economische ontwikkeling. Daarom reikt de visie verder dan de gemeentegrenzen: het gaat om Steenwijkerland in de omgeving.

Deze visie heeft gevolgen voor toekomstig beleid, de inzet van middelen en de samenwerking met anderen. Dat geldt voor alle geledingen in de gemeentelijke organisatie, politiek, bestuurlijk en ambtelijk. Steeds zullen wij onze keuzes en beleid toetsen aan de uitgangspunten en doelstellingen van deze visie. We kunnen onze ambitie alleen realiseren als we koersvast zijn. Dat kunnen we zijn omdat deze visie is geschreven vanuit de identiteit van Steenwijkerland.

1.2 Omgevingskwaliteit

De gemeente Steenwijkerland wil met de Omgevingsvisie de omgevingskwaliteit van Steenwijkerland naar een hoger plan tillen. Omgevingskwaliteit definiëren we als de integrale kwaliteit van ruimtes; het gaat er niet alleen om hoe deze ruimtes eruitzien, maar ook waartoe en op welke manier ze functioneren, hoe ze gebruikt worden en hoe de (functies van de) ruimtes met elkaar samenhangen en bijdragen aan het beter functioneren van de samenleving. De schoonheid van de natuur en de bevaarbaarheid van het water in de Weerribben, het stationsplein van Steenwijk met

de verbinding naar werk en voorzieningen, de culturele waarde van Giethoorn en de beleving ervan door grote aantallen buitenlandse toeristen.

De visie draagt bij aan het versterken van de omgevingskwaliteit. Deze kwaliteit is niet te meten. Alleen elementen ervan zijn meetbaar (zoals geluidswaarden) of aanwijsbaar (cultureel erfgoed). Een deel van de omgevingskwaliteit kun je slechts ervaren (sfeer, veiligheid). Het is de som der delen die de uiteindelijke kwaliteit bepaalt. Deze nieuwe definitie is betekenisvol: omgevingskwaliteit is het centrale doel van al het ruimtelijk handelen. Dat is een breuk met het verleden waarin het doel vaak economische groei was en deze groei geconfronteerd werd met bijvoorbeeld de randvoorwaarde erfgoed of natuur.

1.3 Functie Omgevingsvisie

De Omgevingsvisie is het strategisch kader voor de *ruimtelijke* ontwikkeling van de gemeente. De Omgevingsvisie is het document waarin de gemeente, in het kader van de Omgevingswet, haar visie beschrijft. De Omgevingsvisie vervangt de in 2009 vastgestelde Toekomstvisie Steenwijkerland. De Omgevingsvisie is een “paraplu” of “kapstok” voor beleidsdocumenten, programma’s en projecten in het ruimtelijk domein. Naast de Omgevingsvisie hebben we een Beleidsplan Sociaal Domein met daarin de uitgangspunten en opgaven voor het sociale domein. Omgevingsplan en Omgevingsvergunning geven een verdere detaillering. In hoofdstuk 6 is deze samenhang beschreven en gevisualiseerd.

De Omgevingsvisie is een levend document. Met de Omgevingsvisie werken we continu aan de omgevingskwaliteit van Steenwijkerland. We sluiten daarbij steeds aan bij de uitgangspunten en vereisten van de Omgevingswet. We passen de Omgevingsvisie eens per twee jaar aan.

1.4 Proces totstandkoming Omgevingsvisie

Toekomstagenda

In 2014 heeft de gemeente een toekomstagenda voor de Omgevingsvisie ontwikkeld in een breed gedragen proces met belanghebbenden van binnen en buiten de gemeente. Er zijn drie fictieve scenario’s besproken, die elk een ander beeld schetsen van Steenwijkerland als gevolg van ontwikkelingen die zich nauwelijks laten sturen. Die bespreking was de input voor de Toekomstagenda. De Toekomstagenda geeft aan waar de gemeente vandaan komt, wat er verandert, welke kansen dit biedt en welke keuzes en opgaven dit geeft. Door de Toekomstagenda in te zetten als bouwsteen voor de Omgevingsvisie, heeft Steenwijkerland haar visie van buiten naar binnen opgesteld.

Consultatie

In de consultatieronde is, op basis van de concept-Omgevingsvisie, om advies gevraagd aan de gemeenteraad, aan een deskundigen-panel en aan een aantal maatschappelijke partners. De concept-Omgevingsvisie is bovendien ter inzage gelegd. In een drietal inloopbijeenkomsten is de concept-Omgevingsvisie toegelicht. Van de reacties in de consultatieronde is verslag gemaakt en de reacties zijn betrokken bij de definitieve besluitvorming. Verslag en afweging zijn te lezen in de Reactienota Omgevingsvisie .

1.5 Trends en ontwikkelingen

De gemeente Steenwijkerland zet met de Omgevingsvisie de lijnen uit voor het beleid van de komende 15 jaar. Het is lastig te voorspellen hoe de Nederlandse samenleving zich in die tijd zal ontwikkelen maar het is wel nodig om rekening te houden met trends en ontwikkelingen. In de Toekomstagenda zijn deze trends en ontwikkelingen uitgewerkt. Daarom herhalen we ze hier niet. Ontwikkelingen kunnen leiden tot aanpassing van onze plannen. We noemen een aantal ontwikkelingen die met name impact kunnen hebben op onze visie. Deze ontwikkelingen volgen we in de beleidscyclus, nieuwe ambities en opgaven nemen we mee in de tweejaarlijkse aanpassing van de Omgevingsvisie:

- De ontwikkeling van het toerisme.
- Demografische ontwikkelingen; bijvoorbeeld het doorzetten van de trek naar de stad.
- De ontwikkelingen in de landbouw.
- Digitalisering en automatisering
- Innovatieve vormen van mobiliteit.

2 Identiteit

Steenwijkerland bestaat als gemeente sinds 2001 en behoort qua oppervlakte bij de grootste gemeenten van Nederland. Steenwijkerland ligt op zand, veen en klei, beschikt over uitgestrekte water- en moerasgebieden en het gebied kent flinke hoogteverschillen: van + 20m NAP tot – 2m NAP. Het landschap vertoont een opvallende tweedeling: de hoge gronden in het noordoosten (tussen Oldemarkt en Steenwijk) en zuidwesten (bij Vollenhove), en het lage land daar tussenin. In tijden waarin alles snel moet, staat Steenwijkerland voor rust. Hier wonen en komen mensen vanwege de menselijke maat, ongerepte natuur en zorg voor de omgeving.

Steenwijkerlanders redden zichzelf wel

Steenwijkerlanders waren vroeger vissers, boeren en turfstekers en konden met moeite het hoofd boven water houden. De 'hoge heren' stonden letterlijk en figuurlijk op afstand, daar hoefden ze niets van te verwachten. De armoede van toen laat sporen na in de huidige bevolking; inwoners leven calvinistisch en sober, geven niet veel uit en zijn met weinig tevreden. Steenwijkerlanders zijn ook zelfstandig en ondernemend, vaak op kleinschalig niveau; ze zijn gewend om hun eigen boontjes te doppen en kijken daarbij niet meteen naar de overheid. Daarbij laten ze zich niet graag beperken door kaders en regels die ze als knellend ervaren. Van de overheid verwachten ze dan ook vooral de ruimte om zaken zelf te regelen. De ondernemende instelling van de Steenwijkerlanders uit zich in de vele nevenactiviteiten van de inwoners: velen weten naast hun werk of bedrijf inkomsten te genereren door bijvoorbeeld de verkoop van agrarische producten of door toeristen te ontvangen en ze zetten zich ook in voor de gemeenschap.

Steenwijkerlanders zijn sociaal voor wie dichtbij is

Steenwijkerland is uitgestrekt en dunbevolkt. Inwoners van de ruim 30 kernen en buurtschappen wonen vaak ver weg van voorzieningen en zijn van oudsher vooral op zichzelf en hun directe omgeving aangewezen. Inwoners voelen dan ook een sterke betrokkenheid bij hun eigen kern en zijn trots op hun oude dorpen en stadjes als Giethoorn, Blokzijl, Oldemarkt en Vollenhove, maar ook op de kleinere buurtschappen. Steenwijkerlanders hechten aan de eigenheid en identiteit van de kern waarin ze wonen en voelen zich verbonden met hun directe omgeving.

Er is ook nu nog een grote sociale cohesie binnen de kernen; wanneer een inwoner hulp nodig heeft, kan hij rekenen op een sterk sociaal netwerk binnen de eigen omgeving. De betrokkenheid uit zich ook in het actief inzetten voor de gemeenschap. Steenwijkerland heeft een bruisend verenigingsleven en er worden door inwoners en ondernemers veel evenementen georganiseerd. De grote afhankelijkheid van de eigen kern maakt ook dat afwijkend gedrag, buitengewoon ondernemerschap of op een andere manier opvallen, niet altijd gewaardeerd worden. En dat samenwerken met anderen van buiten de eigen groep ook niet voor de hand ligt.

Steden en kernen met een rijke historie

Zo divers als het landschap is, zo divers zijn ook de kernen. Elke kern en gemeenschap heeft zijn eigen karakteristieken, dialect en geloof. Steenwijkerland en haar kernen kennen een zeer rijke geschiedenis. De eerste mensen vestigden zich er al 3000 jaar voor Christus. Het stuwwallencomplex is belangrijk geweest voor de ontwikkeling van Vollenhove en Steenwijk. Steenwijk is een vestingstad en kreeg al

in 1255 stadsrechten. Het ligt op een geografisch belangrijke positie tussen Zwolle en de Friese steden en is daarom door de eeuwen heen voor verschillende bestuurders een strategische uitvalsbasis geweest. De grachten en stadswallen in de stad waren ooit verdedigingswerken tegen de Spanjaarden. Steenwijk heeft altijd een militair karakter gehouden. Bekend is dat Steenwijk onderdak bood aan soldaten in het midden van de 17^e eeuw. Vanaf 1930 is er een kazerne. In Vollenhove had eeuwenlang de adel het voor het zeggen; door vele landgoederen die er nu nog steeds te vinden zijn, werd het vroeger de stad van paleizen genoemd. Het was bovendien een bestuurlijk zwaartepunt in de regio, een bisdom en een kantongerecht. De voormalige zuiderzeesteden Blokzijl en Vollenhove leefden ook van handel en visserij. In de Gouden Eeuw ontstond er vanuit de streek een levendige handel met Amsterdam waardoor Blokzijl handelsstad en overslaghaven werd. De rijkdom uit die tijd is nog altijd terug te zien in het straatbeeld. Giethoorn kreeg zijn grote bekendheid door de film Fanfare van Bert Haanstra: toerisme kwam er in de plaats van bittere armoede. Ook de kernen Wetering en Kalenberg zijn aantrekkelijk voor toeristen, met elk hun eigen karakter.

In de negentiende eeuw speelde in de regio een grootschalig sociaal experiment, waarbij 'paupers' uit het westen een stuk land en een woning kregen om een nieuw 'menswaardig' bestaan op te bouwen volgens de strenge regels van de Maatschappij van Weldadigheid.

Oriëntatie voorbij de gemeentegrenzen

Steenwijkerland ligt in de kop van Overijssel en heeft te maken met zeven omliggende gemeenten en drie andere provincies. Inwoners van Steenwijkerland hebben voor een belangrijk deel dan ook hun oriëntatie buiten de eigen gemeentegrenzen: ze gaan voor werk, school, zorg of boodschappen ook naar naburige Overijsselse, Friese, Flevolandse of Drentse dorpen en steden.

Prachtig landschap wordt verschillend gewaardeerd

Typend voor Steenwijkerland is de diversiteit aan waardevolle landschappen. Er is veel water en er zijn bossen, heidevelden, vennetjes, glooiende akkers, rietkragen en polders. De vele contrasten tussen hoog en laag, droog en nat, dicht en open, maken het landschap buitengewoon.

Nationaal Park Weerribben-Wieden ligt in het hart van Steenwijkerland en kenmerkt zich door een unieke flora en fauna. Het is het grootste laagveenmoeras van Europa. Het is een landschap waarin de mens altijd nadrukkelijk aanwezig is geweest. De eerste bewoners van het land ontgonnen de venen met hun handen en legden zo de basis voor dit unieke landschap. Het werken met wat het land te bieden heeft, is nooit meer opgehouden. Dat zie je terug in de cultuurhistorie van het riet snijden. Dat zie je ook terug in de grote agrarische bedrijvigheid binnen de gemeente. Steenwijkerland is een groene gemeente en de inwoners zijn gericht op het buitengebied: daar gebeurt het!

De Steenwijkerlander is trots op deze bijzondere woonomgeving en hecht eraan dat dit 'gewoon' zo blijft. Er is veel aandacht voor de kwaliteit van het buitengebied. Zowel inwoners als ondernemers zetten zich er actief voor in. Ze hebben wel verschillende opvattingen over wat kwaliteit is en hoe natuur en cultuurlandschap zich tot elkaar moeten verhouden. Steenwijkerlanders willen ook ondernemen met de natuur: alléén beschermen past hen niet.

3 Kwaliteiten benutten om ambitie te realiseren

Dit hoofdstuk beschrijft hoe de ambitie van Steenwijkerland past bij de kwaliteiten van onze gemeente. Steenwijkerland wil voor eigen inwoners, toeristen, dagjesmensen, en bewoners van omliggende gemeenten dé plek zijn om natuur, landelijk gebied en historische kernen te beleven. Voor inwoners een fijne, gezonde en veilige plek om te wonen. En voor bedrijven een goede vestigingsplek.

We trekken de lijn door van heden naar toekomst. Duurzaamheid staat hoog in ons vaandel. We willen inspelen op ontwikkelingen als klimaatverandering en schaarste aan grondstoffen en fossiele brandstoffen. We gaan zuinig om met ruimte en hebben oog voor biodiversiteit.

Met het behouden van de aanwezige waarden als basis, willen we investeren in de omgevingskwaliteit. Steenwijkerland nodigt uit tot onthaasten. Dat past bij onze identiteit: we leven met wat land en natuur ons te bieden hebben. En het past bij de koers die we al eerder hebben ingezet, door bijvoorbeeld de identiteit van de vestingstad Steenwijk te versterken, een impuls te geven aan de stadsranden van Vollenhove en Blokzijl en te investeren in de ontwikkeling van het Nationaal Park Weerribben-Wieden.

Doel van de Omgevingsvisie is de leefbaarheid en de economische kracht van de gemeente te vergroten door de omgevingskwaliteiten van de gemeente te behouden en te versterken. Deze ambitie is er niet een van verre horizonten, maar juist een van realisme en aansluiten bij de identiteit. In samenwerking tussen inwoners, ondernemers en overheid willen we de kansen benutten die Steenwijkerland biedt.

Steenwijkerlanders zijn ondernemende mensen, die wonen -en vaak ook werken- in een prachtige omgeving. Die kracht van de Steenwijkerlanders willen we benutten. We waarderen ondernemerschap en eigen initiatief en sluiten daar graag bij aan. We denken daarbij aan een gezonde en veilige leefomgeving, aan mobiliteit en aan voorzieningen. De sociale samenhang in de verschillende kernen is groot: Steenwijkerlanders zijn onderling zorgzaam, helpen elkaar en runnen zelf gezamenlijke voorzieningen. Dat noemen we samenredzaamheid. Als zelfredzaamheid en samenredzaamheid tekort schieten zorgt de gemeente voor vangnetvoorzieningen. Hiermee ondersteunen we inwoners bij hun deelname aan de samenleving.

Steenwijkerland wil optimaal profiteren van de natuurlijke en historische waarden in onze gemeente. Dat doen we door in alle opzichten in te zetten op kwaliteit en minder op kwantiteit. Het landschap en de historische kernen dragen bij aan wonen, toerisme en ook aan het vestigingsklimaat. Ons landschap vertegenwoordigt een grote economische waarde. Die willen we benutten. Dat vraagt om duidelijke keuzes. Keuzes waar we investeren en ook waar we saneren. Uitgangspunt blijft: behoud en groei van de werkgelegenheid.

Voor de sector recreatie en toerisme biedt werkgelegenheidskansen. Dat heeft te maken met de kwaliteit en aantrekkingskracht van het gebied en de toenemende belangstelling vanuit landen buiten Europa. De potentie van Steenwijkerland wordt nog niet optimaal benut. Er zijn veel mogelijkheden voor versterking van de toeristisch recreatieve sector door het verbreden van de doelgroep naar een nieuwe kapitaalcrachtige doelgroep. Een doelgroep die andere eisen stelt aan de kwaliteit van omgeving en voorzieningen.

In de toekomst blijven ook andere sectoren werkgelegenheid bieden binnen de gemeentegrenzen. We noemen de drie meest relevante, namelijk de agrarische sector, industrie/diensten en de zorgeconomie.

Het streven is dat de boerenbedrijvigheid op peil blijft. Niet alleen vanwege de primaire werkgelegenheid maar ook omdat boerenbedrijven de kwaliteit en vitaliteit van het buitengebied bepalen. Goed onderhouden erven en stallen bepalen het beeld. Agrariërs spelen een belangrijke rol in natuurbeheer. We zetten in op landschappelijke kwaliteit met en door de landbouw. We realiseren ons goed dat behoud van werkgelegenheid in de agrarische sector tegen de trend in is. Het kan alleen als we ruimte geven aan schaalvergroting, diversificatie, (gedeeltelijke) functieverandering en innovatie binnen de landbouw. We willen bijdragen aan de kracht van de Nederlandse land- en tuinbouw, ook in verbinding met de omliggende landbouwgebieden in de provincies Flevoland en Friesland.

De industrie en dienstensector neemt in Steenwijkerland van oudsher een belangrijke plek in. De gemeente is zuinig op bedrijven die van oudsher een relatie hebben met Steenwijkerland, voor veel werkgelegenheid zorgen en een belangrijke maatschappelijke rol spelen. Voor nieuwe bedrijven die hieraan verwant zijn wil de gemeente een aantrekkelijke vestigingsplaats zijn.

De zorgsector is een grote werkgever in Steenwijkerland. Juist in relatie tot de ontwikkeling van het groene karakter en toerisme zijn er mogelijkheden voor ondernemerschap in de zorg. Die initiatieven en dat ondernemerschap wil Steenwijkerland ondersteunen.

Steenwijkerland zet in op het behouden en versterken van de landschappelijke en cultuurhistorische waarde van het buitengebied. Niet door een stop te zetten op ontwikkeling maar juist door te sturen op en te investeren in ontwikkelingen die een bijdrage leveren aan de leefbaarheid en concurrentiekracht van het (buiten)gebied. De manier waarop Weerribben-Wieden vorm krijgt, in een intensief samenwerkingsverband met partners, biedt inspiratie voor de manier waarop het gebied zich ook in de toekomst kan ontwikkelen. De ambitie is om de beleefbaarheid van natuur en cultuurlandschap en de economische waarde hiervan te versterken.

Niet alleen de natuur is het beschermen en ontwikkelen waard. De agrarische bedrijvigheid, de cultuurlandschappen en de historische steden en kernen maken deel uit van de identiteit en verdienen daarom bescherming en ondersteuning. We ontwikkelen geen nieuwe bedrijventerreinen, maar zoeken ruimte op bestaande terreinen en in bestaande gebouwen, eventueel met behulp van sanering. Ook voor wonen kiezen we bij voorkeur voor transformatie en inbreiding vóór uitbreiding. Zo voegen we kwaliteit toe.

Met het versterken van de omgevingskwaliteit vergroten we ook de kansen voor inwoners: we willen dat zoveel mogelijk inwoners hun bijdrage (kunnen) leveren aan de aantrekkingskracht van de gemeente en dat ze daar ook hun brood mee kunnen verdienen. We beseffen dat het realiseren van deze ambitie niet alleen hoge eisen stelt aan onze samenwerking met andere partijen maar ook vraagt om eigen investeringen.

4 Visie en opgaven

Dit hoofdstuk beschrijft de gewenste ontwikkelingsrichting van de gemeente Steenwijkerland de komende 15 jaar. Wat zie je en ervaar je als je in 2030 in Steenwijkerland komt? Wat is er veranderd? We onderscheiden het landelijk gebied, de karakteristieke kernen en de vestingstad Steenwijk, met een duidelijke streekfunctie. Elk met verschillende kwaliteiten en potentie. De visie op nieuwe energie beschrijven we voor het gemeentelijk gebied als geheel. Na de beschrijving van het wensbeeld in 2030, is per gebied geduid welke opgaven er zijn om deze visie te realiseren. We zetten in op versterken van kwaliteit van het landschap, het ontwikkelen van het toerisme en behoud van werkgelegenheid. Dat leidt er ook toe dat de gemeente een aantrekkelijke woongemeente blijft.

4.1 Landelijk gebied: authentiek in het hier en nu

In Steenwijkerland woon of recreër je ook in 2030 in Weerribben-Wieden. Weerribben-Wieden is een natuurgebied, een cultuurhistorische plek en een belangrijk merk. Het heeft een uitstraling die toeristen van ver en van dichtbij trekt. Het gebied is nauw verbonden met natuurgebieden en cultuurlandschappen in omliggende gemeenten en dat vergroot de aantrekkingskracht van het gebied als geheel. De geschiedenis van de Koloniën van Weldadigheid is leesbaar in het landschap en dit levert een belangrijke bijdrage aan het gebied als toeristische trekpleister.

Bedrijven en inwoners zijn trots op Weerribben-Wieden. Zij zorgen er samen voor dat dit blijft bestaan. Er zijn ook nog steeds gebieden waar rust en natuur voorop staan en waar niet ontwikkeld mag worden. Soms is het gebied zelfs ontoegankelijk. Het gebied ademt natuur en cultuur(historie): in de verhalen gaat het over de geschiedenis van de mensen in het gebied. Verhalen over de vervening en de overlevingsstrijd van de mensen. In die verhalen is er steeds een duidelijke verbinding met het heden en met het gebied om Steenwijkerland heen: de geschiedenis en de kwaliteit van het gebied stoppen immers niet bij de gemeentegrenzen.

Er zijn veel lokale ondernemers actief in recreatie en toerisme: je kunt op veel plekken genieten van de natuur, zwemmen, eten en drinken en natuurlijk ook verblijven in mooie en hoogwaardige accommodaties. Recreatief-toeristische bedrijven zijn uitgebouwd of omgebouwd tot hoogwaardige en deels grootschalige verblijfsrecreatie. Hierdoor kom je in Steenwijkerland een divers publiek tegen. Hoewel veel mensen het gebied bezoeken, is geen sprake van massatoerisme door een goede spreiding over het gebied en over het jaar. De oproep aan de bezoekers van de Weerribben-Wieden is: go slow. Het gebied nodigt uit wandelend, fietsend of varend de natuur en cultuurhistorie te beleven. De natuur is toegankelijk door goed onderhouden vaar-, loop- en fietsroutes. Je kunt je veilig en comfortabel verplaatsen, genietend van het landschap en het natuurschoon.

De kwaliteit van het landschap is in 2030 ook buiten Weerribben-Wieden hoog. Karakteristieke landschapselementen zoals houtwallen, laanbeplanting, waterlopen, hoogtes en laagtes, geven waarde aan het landschap en zijn dan ook goed onderhouden. De kwaliteit van het landschap is ook te danken aan de vitale en

◀

karacteristieke erven in Steenwijkerland. Het landelijk gebied is springlevend: er is geen leegstand.

De agrarische sector is vitaal. Een deel van de boeren heeft gekozen voor verdere specialisatie en anderen juist voor 'verbreding', bijvoorbeeld met een zorg- of energietak. In alle sectoren, en zowel op gespecialiseerde als verbrede bedrijven, is schaalvergroting en professionalisering zichtbaar, maar met behoud van de cultuurhistorische waarden van het landschap.

Opgaven voor het landelijk gebied

Meer hoogwaardige verblijfsrecreatie

Veel dagjesmensen weten de gemeente Steenwijkerland, en dan vooral Giethoorn, te vinden. Maar om toeristen langer laten verblijven, mist Steenwijkerland kwalitatief hoogwaardige hotels en recreatieparken met een gevarieerd aanbod. Er zijn wel campings maar andere typen aanbod trekken ook een ander soort publiek. Grootschaligere nieuwe initiatieven passen eigenlijk alleen in de daarvoor geëigende gele gebieden, met name bij Giethoorn (ten noorden van Bodelaeke). Er is een aantal initiatieven in Steenwijkerland voor wellness- en recreatieontwikkelingen. Een grote kans ligt er ook in het kwalitatief opschalen van huidige accommodaties die nu -door veroudering en achterstallig onderhoud- achterblijven bij de moderne wensen van toeristen. Om daarbij aan te sluiten, moeten ze passen in het landschap, duurzaam en authentiek zijn.

Toegankelijk voor de bezoeker die wil genieten van het landschap

De oproep 'go slow' kunnen we nog niet helemaal waarmaken als het gaat om de beleefbaarheid van het landschap voor toeristen. De fietspaden in de gemeente zijn niet altijd geschikt voor grote aantallen fietsers en er is behoefte aan extra fietspaden. Vaarroutes moeten qua beschoeiing, diepte en hoogte (bruggetjes) geschikt worden gemaakt en/of gehouden voor de bevaarbaarheid, maar dan wel met behoud van het authentieke karakter. Wij dragen zorg voor een bevaarbaar netwerk/routestructuur van kleine vaarwegen (niet BRTN).

Meer plek voor waterrecreatie

Ondanks het natuurpark en het vele water binnen de gemeentegrenzen, kun je de natuur niet overal goed beleven. Er is bijvoorbeeld nog weinig zwemwater met strandjes.

Agrarische ontwikkeling in harmonie met omgevingswaarden

De ontwikkelingen van de agrarische sector zullen een stevig stempel drukken op het buitengebied. Het gaat om de ontwikkeling van grotere bedrijfsgebouwen, de behoefte aan meer ruimte voor verbreding en om de verandering van de erfinrichting, de inrichting van gebieden (verkaveling) en ontsluiting. Grootschaligheid kan botsen met landschappelijke en recreatieve waarden. Toch moet er ruimte zijn voor de ontwikkeling van de agrarische sector. We willen binnen de kaders van omgevingswaarden (geur, geluid, gezondheid, landschap) agrarische ontwikkelingen ruimte bieden. De verschillende landschapstypen hebben elk hun eigen draagvermogen. Dit draagvermogen bepaalt wat mogelijk is qua schaalvergroting. De mogelijkheid en de voorwaarden om door te groeien, worden gebiedsafhankelijk bepaald. De omgevingswaarden worden in het traject Omgevingsplan Buitengebied

concreet en kader stellend geformuleerd en gaan daarna onderdeel uitmaken van de Omgevingsvisie.

Erven leveren kwaliteit in het buitengebied

Er zijn in Steenwijkerland rond de 200 agrarische bestemmingen bekend waarvan de activiteiten zijn beëindigd. Er zijn zo'n 250 woonbestemmingen met grote bijgebouwen. Het is onduidelijk hoeveel bijgebouwen hiervan geen functie hebben of leeg staan. We willen ruimhartig nieuwe functies toestaan met respect voor de belevingswaarde van het landelijk gebied. Zo worden karakteristieke of cultuurhistorisch waardevolle boerderijen interessant voor allerlei vormen van gebruik, bijvoorbeeld voor kleinschalige recreatieve accommodaties. Transformatie van erven is vaak maatwerk en gaat gepaard met een kwaliteitsimpuls. Onderdeel van deze kwaliteitsimpuls kan zijn de sanering van overtollige bebouwing. We houden goed in de gaten of met deze kwaliteitsimpuls het vraagstuk van de overtollige bebouwing wordt opgelost.

Beheer en herstel van landschapselementen krijgt veel aandacht

Herstel en onderhoud van landschapselementen in de gemeente is kwetsbaar want afhankelijk van subsidie en vrijwilligheid. Maar deze landschapselementen zijn wel cruciaal voor de ruimtelijke kwaliteit. We zetten in op duurzaam behoud van waardevolle elementen.

Versterking van het laagveenmoeras

De natuurgebieden Weerribben en De Wieden zijn samen het grootste laagveenmoeras van Noordwest Europa en aangewezen als Natura2000-gebieden. In dit gebied ligt een grote opgave om de bijzondere plant- en diersoorten te beschermen en het gebied weerbaar te maken tegen de uitstoot van stikstof. Dit kan door het laagveenmoeras te versterken. Staatsbosbeheer, Natuurmonumenten en Provincie Overijssel zijn verantwoordelijk voor het nemen van verschillende maatregelen. Samen met andere partners denken we mee over wat nodig is om de doelen zo effectief mogelijk te realiseren.

Goede internetverbindingen in het buitengebied

De digitale snelweg is essentieel voor online-voorzieningen en voor bedrijven en ZZPers in de gemeente die vanuit huis werken. Op dit moment zijn er nog 'witte vlekken': gebieden waar geen internetconnectie via een vaste aansluiting of het 4G netwerk mogelijk is. Om als gemeente aantrekkelijk te blijven voor ondernemers en consumenten, is de uitrol van breedband cruciaal.

Landgoederen zijn waardevol

Landgoederen zijn belangrijk voor de omgevingskwaliteit maar hun exploitatie staat onder druk. Voor de instandhouding is het van belang dat nieuwe dragers en kwaliteitsperspectieven worden gevonden. Eigenaren nemen het initiatief: de gemeente ondersteunt ruimhartig initiatieven voor (re)vitalisering.

De bodem als duurzame drager

Verstoringen in de diepere bodemlagen, zoals boringen naar schaliegas, kunnen afbreuk doen aan de omgevingskwaliteit. Ons landschap en onze natuur zijn kwetsbaar en deze functies in de bodem mogen die kwetsbare waarden niet aantasten. Met de invoering van de Omgevingswet draagt de provincie bodemsaneringstaken over aan de gemeente. Saneringen pakken we op vanuit de visie dat saneren niet per se hoeft, als het de functie van de bodem niet in de weg staat.

4.2 Elke kern een eigen karakter

Iedere kern heeft zijn eigen karakter en dat zie je. De ene kern heeft aantrekkingskracht op toeristen door een herkenbaar cultuurhistorisch profiel, terwijl in andere kernen goed wonen centraal staat. De kernen zijn van afstand herkenbaar en voor toeristische trekpleisters geldt dat je er met verschillende vervoersmiddelen kunt komen, dus ook op de fiets of per boot.

Toeristen komen niet alleen in Giethoorn maar ook op andere plekken. In Giethoorn is de balans tussen wonen en toerisme in evenwicht. Vollenhove en Blokzijl hebben zich ontwikkeld tot toeristische trekpleisters: ze hebben hun eigen aantrekkingskracht en eigenheid als historische Zuiderzee steden. De stadsranden hebben belevingswaarde voor toeristen en inwoners. Vanaf de weg en het water ervaar je de bijzondere kwaliteit van deze stadjes.

Hoewel er in 2030 vaak minder mensen wonen dan nu, zijn de kernen geliefde plekken om te wonen, juist door de kleinschaligheid. Jongeren, ouderen en gezinnen wonen door elkaar heen. De woningvoorraad sluit aan bij de behoefte. Niet door nieuwbouw, maar door transformatie van leegstaand vastgoed. Vaak zijn woningen in de loop der jaren veranderd doordat aansluiting is gezocht bij innovatieve woonconcepten. De kwaliteit is verbeterd, er zijn slimme woon- en werkoplossingen bedacht en de woningen zijn duurzaam en met het oog op een zo gering mogelijk energieverbruik verbouwd.

De belangrijkste straten in de kernen hebben een eigen uitstraling. Karakteristieke gebouwen zijn behouden en gerestaureerd. Leegstaande woningen zijn uit de markt gehaald: in een aantal kernen zijn leegstaande gebouwen gesloopt als er geen nieuwe bestemming voor werd gevonden. Lokale activiteiten en het verenigingsleven bloeien en hebben een ontmoetingsplek; het kloppend hart van de kern. In de zomer zijn er veel evenementen, die ook bezoekers van buiten trekken. In veel kernen verzorgen bewoners zelf belangrijke voorzieningen. Andere voorzieningen zoals zorg, scholen, sportgelegenheden zijn er niet meer in elke kern maar ze zijn wel goed bereikbaar.

Kleinschalige bedrijvigheid en de combinatie van wonen en werken hebben een hoge vlucht genomen. Voorzieningen, zoals kledingwinkels, zorgaanbieders (apotheken) en supermarkten bieden hun diensten online aan. Dat kan doordat er in elke kern breedband internet of glasvezel is. Bedrijventerreinen zijn kleinschalig en de bedrijvigheid past bij de identiteit van de kern. Bij een tekort aan ruimte is de oplossing niet gezocht in uitbreiding of nieuwe terreinen, zolang elders in de gemeente of de nabije regio ruimte beschikbaar is. Bij leegstand op terreinen is steeds gekeken of de functie ervan kan veranderen en panden getransformeerd kunnen worden naar andere bestemmingen, zoals wonen of zorg.

Opgaven in de kernen

Leegkomend vastgoed krijgt een nieuwe functie

Steenwijkerland wil tegemoetkomen aan de woonbehoefte van inwoners door ruimte te bieden aan het aanpassen van woningen. Om te zorgen dat ook 1-2 persoons huishoudens in de gemeente kunnen blijven wonen, is een aanpassing nodig in het bestand: goedkoper, kleiner en duurzamer. Voor het vergrijzende bevolkingsdeel van

de gemeente, zal het initiatief van de woningaanpassing (van de bestaande woning) vanuit de huiseigenaren en/of huurders zelf moeten komen.

Er ligt een stevige opgave om leegstand en verpaupering in de kernen tegen te gaan en de leefbaarheid op het huidige niveau te houden. Daarom geven we meer ruimte aan initiatiefnemers dan nu het geval is, om leegstaande gebouwen als scholen, kantoorpanden en leegstaande winkels om te vormen naar wonen of andere functies. Het Omgevingsplan is hiervoor een uitnodigend kader.

Leefbaarheid krijgt prioriteit

Doordat de Steenwijkerlandse bevolking vergrijsd en er op termijn sprake is van krimp, staat de leefbaarheid in verschillende kernen in de gemeente onder druk. Als er niet genoeg inwoners zijn om een voorziening als een school, bibliotheek of kerk in stand te houden, zal deze verdwijnen.

Een oplossing is het clusteren van voorzieningen, zodat ze elkaar kwalitatief kunnen versterken en er gemakkelijker geïnvesteerd kan worden in (de bereikbaarheid van) voorzieningen. Dat kan zelfs over gemeentegrenzen heen. Bewoners moeten wel verder reizen om gebruik te maken van deze voorzieningen.

Waar voorzieningen in de directe omgeving verdwijnen, neemt de betekenis van sociale samenhang en eigen inzet toe. Voortbouwend op de sterke sociale cohesie in Steenwijkerland en het sterke verenigingsleven binnen de kernen, spelen inwoners zelf een belangrijke rol om de leefbaarheid op peil te houden. De gemeente zal de kernen zoveel mogelijk ondersteunen bij het ontwikkelen van nieuwe praktische vormen van onderlinge betrokkenheid en inzet.

Herbezinning uitbreiding capaciteit bedrijventerreinen

In het recente verleden is de locatie "oude Kaasfabriek" (2 hectare) in Vollenhove door de gemeente aangekocht, gesaneerd en als bedrijventerrein uitgegeven omdat een tekort aan bedrijventerreinen werd verwacht. In de Toekomstvisie 2009 werd nog rekening gehouden met een ontwikkelingsgebied ten zuidoosten van Vollenhove. Er is geen argument om dit plan te realiseren, gezien het huidige en verwachte uitgiftepatroon, de beschikbaarheid van de locatie 'oude Kaasfabriek' en alternatief aanbod. Bedrijven die zich hier willen vestigen zijn welkom op de bestaande bedrijventerreinen. Vanwege de streekfunctie kunnen bedrijven van buiten de gemeente gevestigd worden in Steenwijk.

Aantrekkingskracht van Giethoorn zorgvuldig benutten

De grote aantallen toeristen hebben veel impact op de leefbaarheid van Giethoorn. De toeristen dragen bij aan voorzieningen (zoals winkels en vervoer) maar zorgen ook voor overlast (bijv. parkeren en gebrek aan rust en privacy). De gemeente neemt het initiatief voor een integrale aanpak waarin nieuwe ontwikkelingen, beheer, regelgeving en handhaving thema's zijn. Samen met inwoners, ondernemers en partners zoeken we naar de goede balans. De overige kernen hebben een minder sterk profiel, terwijl stadjes als Vollenhove en Blokzijl vanuit cultuurhistorisch perspectief ook veel te bieden hebben. Door deze kernen beter te profileren, zullen ze ook meer toeristen trekken.

Kleine kernen bereikbaar houden

Grote delen van de gemeente zijn lastig bereikbaar met het openbaar vervoer. De dienstverlening van het openbaar is kwetsbaar. De aansluiting van het treinstation naar grote delen van de gemeente is problematisch. De oplossing is maatwerk. We

hechten aan goed openbaar vervoer en gaan daarover met verantwoordelijke partijen in gesprek. En we nodigen inwoners uit mee te denken en samen te werken aan nieuwe initiatieven en op termijn nieuwe vormen van (auto)mobiliteit. Inwoners en ondernemers in Blokzijl en Ossenzijl ervaren overlast van de verkeersstromen in hun kern. Samen met verschillende partijen moeten we op zoek naar werkbare oplossingen.

4.3 Steenwijk: streekcentrum en herkenbare vestingstad

Steenwijk is ook in 2030 een streekcentrum vanwege de ligging, de grootte van de stad, de voorzieningen (grote supermarkten, bioscoop, schouwburg) en het station. De binnenstad en het stationsgebied hebben de uitstraling die past bij deze streekfunctie.

Het intercitystation fungeert ook in 2030 als belangrijke toegangspoort voor Steenwijkerland, voor toeristen en inwoners. De trein is voor forenzen een populair vervoersmiddel. Veel inwoners werken in 2030 niet in Steenwijk maar in de regio. Juist door het intercitystation is die mogelijkheid er.

Voor vervoer vanaf het station binnen de gemeente zijn er nieuwe vormen van vervoer, zoals de zelfsturende auto en nieuwe vervoersconcepten die door inwoners zijn opgezet.

Steenwijk is herkenbaar als oude vestingstad. Kernwoorden zijn kleinschalig, gezellig, ambachtelijk, historisch. Door de markt, de vestingwallen en historische straten ervaar je dat je in een oude stad bent. Maar wel één waar nog steeds veel te beleven valt. Het centrum is levendig en gezellig: je komt er niet alleen voor boodschappen maar ook om uit te gaan. De markt is de centrale plek van de stad met van gevel tot gevel een gelijkvloerse markt. Het stadsmuseum aan de Markt heeft een prominente plaats en veel allure. Parkeren is hier niet meer mogelijk. Boven winkels wordt gewoond. De ondernemers in de binnenstad dragen het profiel en de sfeer van de vestingstad: ambachtelijk, specialistisch, zelfvoorzienend, duurzaam, kwalitatief hoogwaardig, kleinschalig. Openingstijden sluiten aan bij de behoeften van bezoekers en bewoners. In het centrum vinden we ook kwalitatief hoogwaardige horeca (hotels). Bij het levendige karakter van de vestingstad hoort ook cultureel aanbod. De schouwburg is gewaardeerd en goed bezocht. Ook zijn er regelmatig kleinschalige evenementen. Grootschalige evenementen die niet passen bij het karakter van de vestingstad, vinden een plek buiten het centrum.

Er is een duidelijke aansluiting tussen omliggende wijken en het centrum en ook een goede aansluiting tussen Steenwijk en de natuur. Wijken buiten het centrum zijn ruim opgezet en groen. Ze bieden een plek voor gezinnen, dichtbij voorzieningen. In vijftien jaar is er beperkt bijgebouwd in Steenwijk en er is beperkte plancapaciteit. In het Kornputkwartier, Eeserwold en in Tuk Bergstein staan goed ontworpen nieuwbouw-wijken. Waar de bestaande woningvoorraad niet voldoet aan de eigentijdse eisen, zijn woningen duurzaam gerenoveerd.

Van oudsher gevestigde industrie in de stad Steenwijk zit daar nog steeds en heeft ruimte om zich te ontwikkelen. Industrieel erfgoed is goed onderhouden en

herontwikkeld als het zijn oude bestemming heeft verloren. Bedrijven zijn gehuisvest op bedrijventerreinen waar ze qua profiel passen.

Het moois dat de gemeente te bieden heeft, beleef je vanaf alle aanrijroutes naar Steenwijk. Het glooiende landschap zorgt voor een uniek zicht op de vestingstad. De Steenwijkertoren springt in het oog. Er is vrij doorzicht richting Steenwijk en als dat er niet is, maken borden duidelijk wat voor bijzonder gebied je inrijdt. Ook als je via het water in de stad aankomt, herken je meteen de historische vestingstad.

Opgaven Steenwijk:

De rijke historie van de binnenstad zichtbaar

Herkenbare stadsgezichten en monumenten verdienen een prominente plek in het straatbeeld. Bij bijzondere plekken is meer informatie te geven. Markt, evenementen en diversiteit van het horeca-aanbod verdienen een impuls. Door routes duidelijk te markeren weten bezoekers wat er te doen is in de stad. Als er meer gewoond wordt boven winkelpanden, zorgt dat voor extra levendigheid.

Verschillende typen zonering industrie en kwaliteit industriegebieden

Buiten de vesting staan verschillende typen bebouwing met verschillende functies naast elkaar. Dat biedt een rommelig aanzicht en zorgt ervoor dat het gebied minder aantrekkelijk is voor bewoners, recreanten en bedrijven. Gedeeltelijke leegstand draagt verder bij aan die verrommeling. Om recht te doen aan de kwaliteit van Steenwijk, stellen we in de toekomst strengere eisen aan herkenbaarheid van gebieden en samenhang in de gebieden. Het gebied rondom het station van Steenwijk, een belangrijke ingang voor het hele gebied, is nu rommelig met veel leegstand. Het is nodig keuzes te maken voor de invulling van dit gebied en te saneren, passend bij de waarde van Steenwijk: historische vestingstad, toegangspoort tot een waardevol landschap.

Passende woningprogrammering en zuinig ruimtegebruik

Voor de nieuwe woningen die tot 2025 nodig zijn zetten we vooral in op realisatie van de harde plancapaciteit. De resterende woningbehoefte kan worden gerealiseerd door transformatie, bijvoorbeeld van bedrijfspanden en maatschappelijk vastgoed. Bijzondere aandacht is er voor plannen voor woningbouw of transformatie waar wonen en zorg samenkomen en waardoor inwoners langer zelfstandig kunnen wonen. Vanuit de behoefte aan woningen en de mogelijkheden voor transformatie ligt het niet voor de hand nieuwe uitleglocaties in procedure te brengen. Als nieuwbouwplannen nodig zijn onderzoeken we als eerste de mogelijkheden voor ontwikkeling van de inbreidingslocatie Betap Crilux.

Aanbod bedrijventerreinen

Het is van belang dat er een compleet aanbod van bedrijventerreinen blijft, dat nauw aansluit bij de vraag. In Steenwijkerland is nog ruim 40 hectare bedrijventerrein direct uitgeefbaar. De grootste oppervlakte wordt daarbij ingenomen door het bedrijvenpark Eeserwold (28 ha netto uitgeefbaar terrein). Het overig uitgeefbaar areaal is verdeeld over 11 terreinen in met name Steenwijk, Blokzijl en Vollenhove. De uitgifte hiervan is met name bedoeld voor de lokale vraag. In de kern Steenwijk is voor de lokale vraag het uitgeefbaar areaal beperkt. Verwacht wordt dat de laatste kavels binnen nu en een aantal jaar verkocht zullen zijn. Onder leiding van de provincie zijn onlangs bestuurlijke afspraken gemaakt over de kwaliteit en kwantiteit

van de bedrijventerreinen in West Overijssel. Voor Steenwijkerland overstijgt de vraag (53 ha) de komende 10 jaar het aanbod (40 ha). Om tegemoet te komen aan de toekomstige vraag en de schaarste aan terreinen voor lokale behoefte in Steenwijk, verkennen wij de mogelijkheden voor de ontwikkeling van een nieuw bedrijventerrein.

Toegangswegen geven zicht op kwaliteit van Steenwijk

Als je nu naar Steenwijk rijdt, is niet duidelijk dat je naar een mooie stad in een bijzondere omgeving op weg bent. De verschillende toegangswegen (ook over het water) vragen om een uitwerking en aanpak. Rijdend over de invalswegen moet een beeld ontstaan van de mogelijkheden die stad en omgeving bieden. Gezocht moet worden naar plekken waar verbinding mogelijk is tussen stad en landschap. Dit geldt ook voor aankomst vanaf het water; We werken aan een hoogwaardige overgang van het Steenwijkerdiep naar het stadscentrum.

4.4 Duurzaamheid

De groene gemeente Steenwijkerland heeft hoge ambities op het gebied van duurzaamheid. De uitwerking daarvan is te zien in het landelijk gebied, in de kernen en in Steenwijk. Waar omgevingswaarden het toelaten, wordt duurzame energie opgewekt. De kwaliteit van het landschap is steeds intact gebleven. Het meest zien we kleinschalige initiatieven, bijvoorbeeld van bewonerscorporaties, die goed zijn ingepast. Op veel daken liggen zonnepanelen, vooral op die van het gemeentelijk vastgoed. Gebouwen die recent getransformeerd zijn en een nieuwe functie hebben gekregen, zijn bij de verbouwing ook meteen verduurzaamd.

Opgave Nieuwe Energie:

Steenwijkerland maakt zich klaar voor de energietransitie

Steenwijkerland moet nog een forse inspanning leveren om de energiedoelstellingen te halen ("in 2020 wordt in de gemeente een volume aan nieuwe energie opgewekt ter grootte van het huishoudelijke energiegebruik binnen de gemeente"). Nieuwe vormen van energieopwekking hebben vaak ruimtelijke impact en er is een goede dialoog nodig om een passende Steenwijkerlandse Energiemix te vinden. In de dialoog bepalen we met alle belanghebbenden hoe we samen de doelstelling gaan halen. Daarbij sluiten we op voorhand geen oplossingen uit. Het is ook nodig om serieus werk te maken van energiebesparing en een verduurzaming van de warmtevraag.

Steenwijkerland bereidt zich voor op de klimaatverandering

Door de klimaatverandering krijgen we vaker te maken met hevige regenbuien, periodes van droogte en hitte en de gevolgen van een mogelijke overstroming. Ook hebben we te maken met bodemdaling in de veengebieden. We zijn ons er van bewust dat dit om nieuwe oplossingen vraagt. Om ook in de toekomst prettig te kunnen wonen, werken en recreëren moeten we werken aan een klimaatbestendige en water robuuste inrichting van ons grondgebied. Samen met andere partijen bereiden we ons hierop voor.

5 Rol en positie betrokkenen: doen waar je goed in bent

De manier waarop we uitvoering willen geven aan de Omgevingsvisie sluit naadloos aan op onze identiteit. De manier waarop het in Steenwijkerland al jaren werkt: met veel particulier initiatief, veel inzet en betrokkenheid van inwoners en ondernemers. De inbreng van burgers, bedrijven en andere belanghebbenden is bepalend geweest in de totstandkoming van de visie. Die inbreng willen we bij de realisatie van de Omgevingsvisie natuurlijk voortzetten.

In de kernen zijn bewonersinitiatieven en gezamenlijke planvorming leidend voor de ontwikkeling. In de realisatie van deze Omgevingsvisie spelen inwoners een cruciale rol: zij ontwikkelen plannen voor de kernen, met steun van gemeente en andere partijen. Passend bij het ondernemerschap van inwoners nodigen we uit tot bewonersinitiatieven op het gebied van nieuwe energie en nieuwe vormen van mobiliteit. Inwoners hebben inbreng bij inrichting openbare ruimte en een actievere rol bij beheer en onderhoud. Hiermee geven ze invulling aan de omgevingskwaliteit in hun eigen woonomgeving.

'Doen waar je goed in bent; dat geeft energie en kwaliteit in de samenwerking'. Veel meer dan "je gaat erover of niet". Het realiseren van de Omgevingsvisie vraagt om samenwerking en een stevig samenspel tussen alle betrokkenen. Ieder in zijn rol en naar zijn mogelijkheden. Kwaliteit ontstaat waar partijen op de verschillende schaalniveaus in onderlinge samenhang hun bijdrage leveren aan een gezamenlijke opgave. Als niet alleen de gemeente Steenwijkerland overtuigd is van de juistheid en kracht van haar visie maar ook de andere betrokken partijen. En als zij hun kwaliteiten ook willen inzetten om die visie te realiseren. Net als Steenwijkerland dat doet voor opgaven die de gemeentegrenzen overstijgen.

Rol van de gemeente

'Alles van waarde is weerloos'. De gemeente Steenwijkerland is zich er zeer van bewust dat het kwetsbare landschap, de historische kernen en de vestingstad Steenwijk bescherming verdienen. Ingrepen in de ruimtelijke ordening zijn meestal onomkeerbaar. Aantastingen van natuur, erven en stads- en dorpsgezichten kunnen niet snel worden goedge maakt. Helaas is dat ook in Steenwijkerland niet altijd goed gegaan.

We kiezen voor een actieve rol in de bescherming en ontwikkeling van ons grondgebied. Dat stelt hoge eisen aan ons eigen presteren en aan het bestuur. Het vraagt deskundigheid, veel kennis van het gebied en de vaardigheden om samen met anderen onze visie te realiseren. Het vraagt ook precisie en vasthoudendheid. We stellen eisen aan initiatieven. Maar dragen ook met enthousiasme en kunde bij aan die initiatieven die de realisatie van de visie dichterbij brengen. We nemen zelf het initiatief. En we zijn streng als er plannen zijn die niet in lijn zijn met deze visie. Bestuurlijke moed is een vereiste om deze visie uit te dragen en vast te houden. We zijn van harte bereid die inzet en moed te tonen. We investeren in de kwaliteit van onze medewerkers en onze organisatie om te zorgen dat zij duurzaam hun bijdrage kunnen leveren. In nauwe onderlinge samenwerking, zodat anderen steeds te maken hebben met één gemeente.

Over de gemeentegrenzen heen

Een belangrijke ontwikkeling is dat het belang van (de regio) Zwolle voor de regionale economie steeds meer toeneemt. Steenwijkerland wil met haar identiteit

aanvullend zijn op (de regio) Zwolle. Steeds vaker zal dat betekenen dat mensen in Steenwijkerland wonen en in de regio (Zwolle) werken.

Ook voor voorzieningen geldt dat de gemeentegrenzen niet bepalend zijn: Steenwijkerland zal er vaker voor kiezen om voorzieningen niet per se binnen de eigen gemeentegrenzen te willen hebben, als ze voor de inwoners maar goed bereikbaar en toegankelijk zijn. Daarom zoeken we actief samenwerking, ook in de planvorming over voorzieningen met de omliggende gemeenten. We willen het aanbod van voorzieningen goed afstemmen.

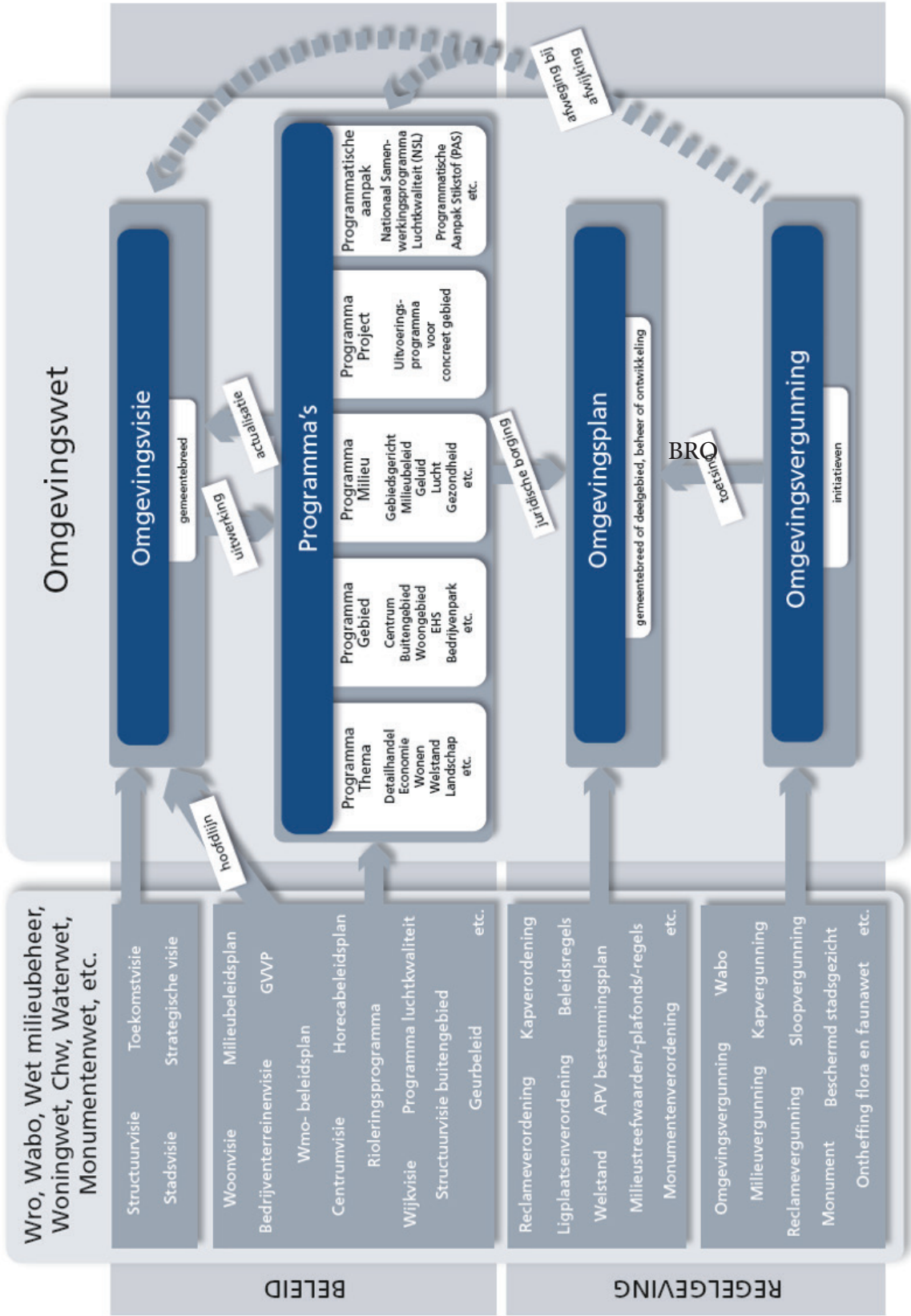
Het toeristisch-recreatief profiel van Steenwijkerland kan worden versterkt door meer samen te werken met omliggende -groene- gemeenten. Er is een nieuw perspectief ontwikkeld voor Weerribben-Wieden. Het iconische karakter van het gebied wordt uitgedragen, waarbij er een goede balans nagestreefd wordt tussen economie enerzijds en natuur, landschap en cultuurhistorie anderzijds. Hiervoor is draagvlak bij inwoners, ondernemers en overheid. Ook wordt er samengewerkt met partners uit de aangrenzende gemeenten. In wisselende coalities wordt samengewerkt met partijen die zich herkennen in het verhaal van de vervening en de overlevingsstrijd van de mensen.

6 Beleid en regelgeving

De omgevingsvisie krijgt een verdere vertaling in verschillende sectorale beleidsdocumenten of gebiedsuitwerkingen. In onderstaand figuur wordt de samenhang weergegeven.

De ambities in de Omgevingsvisie vertalen we naar regelgeving in het Omgevingsplan. Als eerste maken we een Omgevingsplan voor het buitengebied, maar uiteindelijk geldt er één Omgevingsplan voor Steenwijkerland. We gaan uit van een robuust kader dat kan inspelen op veranderende vragen vanuit de samenleving. We formuleren heldere randvoorwaarden en maken duidelijke spelregels zodat initiatiefnemers goed weten waar ze aan toe zijn. In het Omgevingsplan benoemen we voor welke activiteiten een vergunning nodig is en welke activiteiten zonder meer kunnen. Bij de activiteiten waarvoor een vergunning nodig is toetsen we aan de omgevingswaarden. Dit zijn omgevingswaarden ter bescherming van het milieu (geluid, geur) maar ook tot behoud van de landschappelijke kwaliteit of ter bescherming van de gezondheid.

Op deze manier wordt de ruimte die de fysieke leefomgeving biedt benut, terwijl de belangen ook beschermd worden. Voor situaties waarin een vergunning noodzakelijk is, wordt een afweging gemaakt. We begrenzen ontwikkelingen niet op voorhand. We geven ook niet aan welk belang zwaarder weegt. Hierdoor kunnen we inspelen op nieuwe vragen. Bovendien vinden we participatie van de omgeving belangrijk bij de afweging. De juiste balans wordt vaak pas gevonden in een dialoog met alle belanghebbenden. Het is uiteindelijk aan college of raad om de finale afweging te maken en een besluit te nemen.



Bron | BRO

Colofon

Dit is een uitgave van de
gemeente Steenwijkerland
Postbus 162
8330 AD Steenwijk
Telefoon 140521
www.steenwijkerland.nl
info@steenwijkerland.nl

Vormgeving cover | Teresa Jonkman (bno)

Juni 2017

