

Pijlers  
Economische  
Agenda  
Steenwijkerland  
2024 - 2026



Excellent Ondernemen in Steenwijkerland

Productief Steenwijkerland

Duurzaam & Leefbaar Steenwijkerland

Regiogericht Steenwijkerland

# Excellent Ondernemersklimaat

## Wat willen wij bereiken?

- Excellente ondernemersdienstverlening: zichtbaar en dichterbij. Ondernemers weten waar ze moeten zijn en worden verder geholpen, in alle sectoren.
- In 2026 weet 75% van de ondernemers uit Steenwijkerland de gemeente te vinden voor ondernemersdienstverlening (nu is dat 50%)
- In 2026 wordt de kwaliteit van de dienstverlening door de ondernemers gemiddeld beoordeeld met een 8 (nu is dat een 6).



## Waar gaan we mee door?

- Accountmanagement
- Kennissessies organiseren met ketenpartners 1x per kwartaal (innovatie/digitalisering/duurzaamheid)
- Structureel overleg met ondernemersvertegenwoordigingen O.A. : BCS, SVS, KVO werkgroepen, werkgroep Horeca en Recreatie en LTO, waarbij we het gezamenlijk belang overheid - bedrijfsleven versterken. Bij knelpunten kijken wij wat wel kan.
- Blijvende aandacht voor lokale inkoop –bedrijvenregister
- Ondernemersdienstverlening meten via enquête BCS of een andere geschikte variant.

## Wat willen we concreet gaan doen? (NIEUW & doorlopend)

- 300 waarvan 30 agrarische unieke bedrijfsbezoeken per jaar i.s.m. met BCS.
- 150 concrete doorverwijzingen van ondernemers naar dienstverlening in de regio (in lijn met doelstelling regiodeal). Thema's waarop dit gebeurd zijn familiebedrijven, digitalisering, innovatie, duurzaamheid, internationalisering, starters).
- Kennispoort beter en breder positioneren in de gemeente. Kennispoort is ieder jaar 10 keer zichtbaar richting ondernemers in Steenwijkerland.
- Stroomlijnen vergunningverlening richting ondernemers. Hierin willen we het aantal verleende vergunningen inzichtelijk maken, bijvoorbeeld met een barometer vergunningverlening.
- Betere ondernemersgerichte communicatie:
  - 4 x per jaar publiceert de gemeente een nieuwsbrief
  - De website verbeteren voor ondernemers
  - Het rode loper beleid verder uitwerken
  - De mogelijkheden onderzoek voor een app voor de gemeente om informatie voor ondernemers te delen.

# Excellent Ondernemersklimaat

## Context

- *Landelijk: Actieagenda mkb-dienstverlening 2024-2026.* Deze komt voort uit het advies 'Dienstbare Dienstverlening' van het Nederlands Comité voor Ondernemerschap en sluit aan op het kabinetsprogramma 'Werk aan Uitvoering' (WaU). De actieagenda is een gezamenlijk programma van het ministerie van Economische Zaken, de VNG, G40, IPO, KVK, RVO, ROM's en MKB-Nederland.
- *Regionaal:* binnen de regiodeal Regio Zwolle komt een investeringsimpuls voor regio-brede ondernemersdienstverlening, gericht op zowel de ondernemers als hun medewerkers. Vanuit een stevige publiek-private infrastructuur (in lijn met recent rapport Comité voor Ondernemerschap) worden ondernemers ondersteund op vraagstukken rondom veranderende werkprocessen, veranderende vereisten aan leiderschap en veranderende eisen aan skills van medewerkers.



## Rol gemeente

- Proactief accountmanagement – weten wat er speelt bij onze bedrijven
- Faciliteren van ondernemers
- Informeren over mogelijkheden en interessante bijeenkomsten/ subsidies die voortkomen uit de regio Zwolle / provincie Overijssel.
- Optimaliseren van interne bedrijfsprocessen.

## Rol ondernemers / BCS

- Aangeven hoe informatievoorzieningen van de gemeente verbeterd kunnen worden
- Samenwerken in het accountmanagement
- Signaleren knelpunten bedrijfsleven.
- Uitdragen op welke vlakken wordt samengewerkt.

## Samenwerkingspartners:

BCS, Regio Zwolle, Kennispoort Regio Zwolle, VNG, brancheorganisaties, interne organisatieonderdelen van de gemeente.

## SDG's

Door te zorgen voor een betere toegang van (kleinschalige) ondernemingen tot onze diensten, dragen we bij aan SDG 9 (industrie, innovatie en infrastructuur). Ook geven we uitvoering aan SDG's 16 (onderdeel sterke publieke diensten) en 17 (partnerschap om doelstellingen te bereiken) door te zorgen dat wij een betrouwbare gemeente zijn die op een doeltreffende manier samenwerkt met het bedrijfsleven.

# Excellent Ondernemersklimaat

## Wat willen wij bereiken?

- Zorgen voor voldoende ruimte om te ondernemen, kwantitatief en kwalitatief. Ruimte om de groeikansen van het bestaande bedrijfsleven te verzilveren.
- Met een aantrekkelijk vestigingsklimaat (waaronder ruimte om te kunnen ondernemen), bedrijven verankeren in het gebied en daarmee een positieve impact teweegbrengen op brede welvaart.



## Waar gaan we mee door?

- Onderzoek naar uitbreiding bedrijventerrein Steenwijk 6ha in 2024. Waar mogelijk ook rekening houdend dat dit in de toekomst nog meer 'moet' zijn.
- Ontwikkelen van nieuw uitgiftebeleid in 2024 hoe wij de nieuw beschikbare bedrijfskavels willen uitgeven Dit doen we in nauwe samenwerking met ondernemers.
- Ontwikkeling en uitbreiding Schaarkampen –Vollenhoven 2024/2026. Deze ontwikkeling koppelen aan duurzaamheid.
- In het kader van beleid Vrijkomende Agrarische Bebouwing (VAB) mogelijkheden zoeken voor werklocaties op erven.

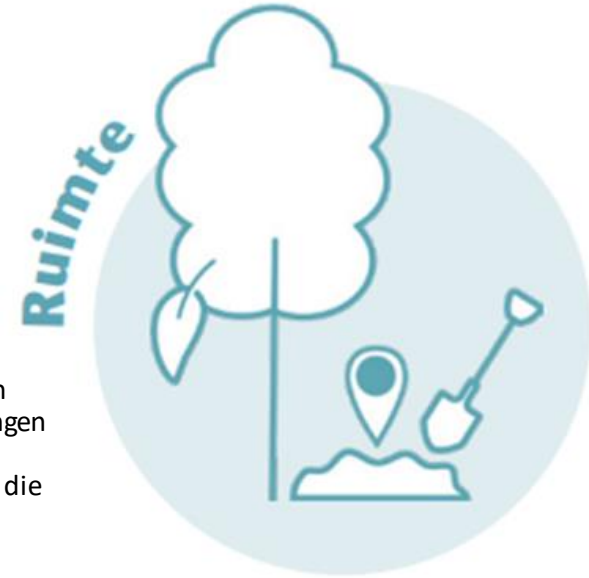
## Wat gaan we concreet doen? NIEUW

- Ruimtelijke economische bouwsteen Regio Zwolle: deelnemen aan de verkenning naar de mogelijkheden bedrijventerrein as A32 Meppel-Steenwijk (2024-2025)
- Via het KVO de knelpunten in beeld brengen per bedrijventerrein waarom bepaalde kavels/terreinen niet aantrekkelijk zijn (2025). Vervolgens ism met HMO in gesprek over de revitalisering van verouderde terreinen (2025-2026).
- De bestaande leegstaande panden inventariseren (2025). Deze courant of toekomstbestendig maken i.s.m. marktpartijen.
- Vervolg onderzoek provincie - Ruimte voor toerisme i.c.m. vitaal platteland, PPLG en toeristische zorgconomie (2024-2025).
- Onderzoek doen naar de behoefte aan werklocaties in de toekomst i.c.m. energie/duurzaamheid/circulair (2024-2025)

# Excellent Ondernemersklimaat

## Context

- *Landelijk: Programma Ruimte voor Economie.* Het rijk stelt dat in 2050 circa 3 procent van ons land nodig is voor economie, werk en ondernemers. De komende jaren is meer betaalbare ruimte nodig voor werk- en maaklocaties, vanwege de energietransitie, de opkomst van de circulaire economie en voor bedrijven om bijvoorbeeld te kunnen uitbreiden als ze succesvol zijn. Economische activiteiten nemen nu 2,6 procent van het oppervlakte van Nederland.
- *Regionaal: Ruimtelijk economische bouwsteen, SER Overijssel advies 'Elk bedrijventerrein telt!', Regiodeal actielijn werklocaties.* Regio Zwolle staat voor een forse groeiopgave om wonen en werken in de toekomst te kunnen accommoderen. In de periode tot 2040 moeten er in deze regio minimaal 50.000 woningen worden gerealiseerd. Naast het realiseren van ruimte voor wonen vraagt dit eveneens voldoende ruimte voor werken en het investeren in de benodigde infrastructurele ontsluiting, niet alleen op het gebied van wegen, havens en spoorlijnen, maar ook op het gebied van energienetwerken en watersystemen die voor voldoende water (kwantiteit en kwaliteit) zorgen. Toename van ongeveer 15% in het bedrijventerreinen areaal. Vanuit een gezamenlijk ruimtelijk economisch toekomstbeeld ontwikkelen de overheden, gekoppeld aan het NOVEX-gebied, een ruimtelijke strategie op werklocaties door samenhang en verbinding tussen de intergemeentelijke en provinciale programma's te ondersteunen.



## Rol gemeente

- Sturen op voldoende plancapaciteit
- Sturen op verbeteren van huidige werklocaties tot toekomstbestendige werklocaties.
- Ondernemers verleiden tot investeren.

## Rol ondernemers / BCS

- Knelpunten signaleren
- Ruimte vraag duidelijk aangeven
- Adviseren in het nieuwe uitgiftebeleid
- Investeren in toekomstbestendige werklocaties
- Uitvoeren analyses van de huidige bedrijventerreinen i.s.m. gemeente

## Samenwerkingspartners

Energiebedrijven, waterschap / waterbedrijven, provincie Overijssel, Regio Zwolle, Oost NL, HMO, ontwikkelaars / marktpartijen, investeerders.

## SDG's

In de ontwikkeling van ruimte om te ondernemen, willen wij bijdragen aan SDG9 (onderdeel infrastructuur) door betrouwbare, duurzame en veerkrachtige infrastructuur neer te zetten die toegankelijk is. Om bij te dragen aan SDG11 (duurzame steden en gemeenschappen), willen we ervoor zorgen dat ruimtelijke ontwikkeling van bijvoorbeeld bedrijventerreinen duurzaam en participatief is. Ook willen we in dit proces rekening houden met de nadelige milieu-impact van deze gebieden, en deze zoveel mogelijk verzachten.

# Productief Steenwijkerland

## Wat willen wij bereiken?

- Het creëren van een toekomstbestendige wendbare arbeidsmarkt. Dit betekent concreet dat de arbeidsproductiviteit is toegenomen in 2026.
- Het beter zichtbaar maken van de voordelen van het wonen en werken in Steenwijkerland.
- Actuele en toekomstige arbeidsmarkt vraagstukken het hoofd bieden doormiddel van (sub) regionale samenwerking tussen overheid, ondernemers, onderwijs en maatschappelijke organisaties. De succesvolle uitvoering van het 'Actieplan Werk' is hier een prachtig voorbeeld van.

## Waar gaan we mee door?

- Verzelfstandiging RPA – positie verankeren in de regio Zwolle (2024)
- Doorontwikkeling NEXT: onderbrengen in de regio (2024).
- Faciliteren & ondersteunen Werkfestival (doorlopend).
- Schakelfunctie zijn tussen de provincie - regio – gemeente. HCA, subsidies en skills paspoort (doorlopend).
- Rondom arbeid, arbeidsmarkt en economie benutten wij het juiste schaalniveau. Een goede samenwerking faciliteren tussen bedrijfsleven & onderwijs is van belang (doorlopend).

## Wat gaan wij concreet doen? NIEUW

- Verkennen fysieke vestiging waarbij alles rondom arbeid onder 1 dak. Hierbij meedenken en faciliteren van het UWV en arbeidsbureau (2024-2026).
- Onderzoeken wat we kunnen met het onbenutte arbeidspotentieel in Steenwijkerland (2025).
- Kennissessies organiseren i.s.m. partners (doorlopend): strategische personeelsmanagement, goed werkgeverschap, sociale innovatie, hoe kunnen innovatie en digitalisering de productiviteit verhogen, hoe processen inrichten zodat het in te vullen blijft voor praktisch geschoolden.
- Wij gaan een campagne starten waarin wij de voordelen van het wonen & werken in Steenwijkerland gaan promoten (2024-2026)



# Productief Steenwijkerland



## Context

- *Landelijk:* Het human capital beleid van de Nederlandse overheid omvat verschillende aspecten die gericht zijn op het versterken van de vaardigheden, kennis en capaciteiten van de beroepsbevolking.
- *Regionaal:* Met de regionale Human Capital Agenda, die inzet op beschikbaarheid, wendbaarheid, inclusiviteit en arbeidsbesparende innovatie, hebben we – vooruitlopend op de landelijke lancering van de Regionale Werkcentra – een brede infrastructuur voor ondersteuning en begeleiding rondom LLO-vraagstukken georganiseerd. Ook hebben we in samenwerking met vo, po, mbo, hbo en wo de weg ingezet naar doorgaande leerlijnen en modulair onderwijsaanbod. *Human Capital Agenda, Groei vooruit subsidies, Upgrade Jezelf.*
- *Lokaal:* De werkgelegenheid neemt hier harder toe dan het Nederlands gemiddelde. Ontgroening en vergrijzing zorgen voor nog meer krapte op de arbeidsmarkt. Dat wil niet zeggen dat zowel werkzoekenden als bedrijven daadwerkelijk kunnen kiezen: naast de kwantitatieve mismatch is ook sprake van een kwalitatieve mismatch op de arbeidsmarkt. De verandering van werk gaat zo snel dat de behoefte toeneemt aan mensen met specifieke opleidingen, kennis en vaardigheden.

## Rol gemeente

- Stimuleren arbeidsparticipatie: gericht op de lokale invulling van vacatures en het beperken van uitkeringen;
- Samenbrengen van lokaal bedrijfsleven en onderwijs zodat er voldoende personeel is met de juiste competenties;
- Faciliteren van een gezonde economie: gericht op het creëren van banen en het aantrekken van voldoende geschikt (lokaal) personeel.
- Arbeidsmarktprojecten pakken wij in co-creatie met betrokken stakeholders op, hierbij hebben wij een aanjagende rol.

## Rol ondernemers/BCS

- Creëren van werkgelegenheid;
- Initiatiefnemer / actieve deelnemer aan arbeidsmarktprojecten zodat de mismatch op de arbeidsmarkt verkleint en LLO de standaard wordt zoals werkfestival, Regionale Praktijk Academie, NEXT.
- Strategische personeelsplanning: wat is in toekomst nodig.
- Verkennen uitruil als je personeel 'over' hebt om die op een andere plek/bedrijf weer in te zetten.

## Samenwerkingspartners:

ROC 's, regionale VO scholen, Sterk Techniek Onderwijs Meppel/Steenwijk, brancheverenigingen, Windesheim, private opleiders, opleidingsbedrijven en ondernemersverenigingen.

## SDG's

Wij willen op meerdere vlakken bijdragen aan SDG 8 (eerlijk werk en economische groei), bijvoorbeeld door in te zetten op diversificatie en innovatie, waardig werk voor iedereen, helpen van jongeren naar een passende opleiding of baan en het bevorderen van gezonde werkomgevingen. Op deze manier willen we inclusieve economische groei en fatsoenlijk werk voor iedereen bewerkstelligen. Ook willen we zorgen voor inclusief kwaliteitsonderwijs dat aansluit op de arbeidsmarkt (SDG4, kwaliteitsonderwijs).

<https://regionalepraktijkacademie.nl/>

<https://www.upgradejezelfregiozwolle.nl/>





# Productief Steenwijkerland

## Wat willen wij bereiken?

- Duurzaam versterken van kansrijke sectoren als industrie en toerisme.
- Meer toekomstbestendig en betekenisvol ondernemerschap: in 2026 is het aandeel innovatieve bedrijven in Steenwijkerland toege nomen van 1,92% naar 2,25%.\*

\*bron: [waarstaatjegemeente.nl](https://www.waarstaatjegemeente.nl) – innovatiespotter 2023.

## Waar gaan we mee door?

- Ondernemers gericht doorverwijzen naar de mogelijkheden in de regio en het delen van kennis.
- Kennissessie organiseren samen met Kennispoort en andere dienstverleners (inspiratiesessies, kennisdelingssessies).

## Wat gaan wij concreet doen? NIEUW

- Mogelijkheden van digitalisering beter onder de aandacht brengen (doorlopend). Meedoen met de week van de digitalisering (17-21 april 2024)
- Inzet op impact ondernemen met nieuwe verdienmodellen, geënt op maatschappelijke vraagstukken (2025).
- Innovatieve bedrijven (top 25) in Steenwijkerland in beeld brengen i.s.m. BCS (2024) en als ambassadeur benutten richting andere bedrijven.
- Twee sectortafels organiseren i.s.m. Oost NL bestaand uit de grotere werkgevers van Steenwijkerland. Startend met jachtbouw (2024) en maakindustrie (2025).
- Meer innovatieve bedrijven uit onze gemeente informeren over de mogelijkheden in regio Zwolle en Oost NL projecten (doorlopend).
- Verkennen mogelijkheden Europese projecten voor de regionale economie (doorlopend).
- Voor de toeristische sector inzichtelijk maken wat innoveren oplevert en hoe dit concreet toepasbaar is (2025)
- De gemeente ontwikkelt en ondersteunt projecten gericht op ondernemerschap en innovatie met partners als Oost NL en Kennispoort Regio Zwolle (doorlopend).





# Productief Steenwijkerland



## Context

- **Landelijk:** De overheid stimuleert bedrijven die vernieuwende producten ontwikkelen. Bijvoorbeeld via een belastingvoordeel (WBSO), innovatiekrediet of subsidie (MIT). In 2018 introduceerde het kabinet het *Missie gedreven Innovatiebeleid*. Dit beleid richt zich op 4 maatschappelijke thema's: Energietransitie & duurzaamheid, Landbouw, water en voedsel, Gezondheid en zorg, Veiligheid. Binnen deze thema's zijn er 25 missies opgesteld, zoals het bevorderen van gezonde levensjaren, het verminderen van broeikasgasemissies en het waarborgen van veilig voedsel. Sleuteltechnologieën zoals fotonica en kunstmatige intelligentie spelen hierbij een centrale rol. Overheid, bedrijfsleven, universiteiten en onderzoekscentra werken met elkaar samen om Nederland tot een wereldleider in innovatie te maken.
- **Regionaal:** De regio onderzoekt gericht waar vraagstukken liggen in de markt en wat de transitie opgaven zijn en steunt het mkb in deze transitieopgaven door: innovatie- en kennisontwikkeling (laagdrempelig en toegankelijk voor de bedrijven zelf), experimenteeruimte, stimulerings- en ondersteuningsbeleid, innovatie- en hub-ontwikkeling. Voor de benodigde schaalgrootte zoekt Regio Zwolle aansluiting bij het de Oost-Nederlandse samenwerking ThinkEastNederland en de thema's die hierin genoemd worden als Smart Food Production, Digital Industry & Technology, Smart Energy, Circular en Prevention & Medtech. De digitaliseringstransitie is een van de Oost-Nederlandse speerpunten voor de komende jaren. De maakindustrie is een sterke sector in Oost-Nederland met veel werkgelegenheid. De digitale transitie van deze industrie is noodzakelijk om concurrerend en toekomstbestendig te blijven. *AI-HUB Oost NL, European Digital Innovation Hub (EDIH), Move-DIGI, Perron038, Polymer Science Park.*

## Rol gemeente

- Informeren en bewustwording creëren over mogelijkheden innovatie en digitalisering.
- Regionale initiatieven die ondernemers verder kunnen helpen naar Steenwijkerland halen zoals EDIH, Move-Digi, PSP.

## Rol ondernemers / BCS

- Investeren in digitalisering en innovatie, research & development;
- Initiatiefnemer / deelnemer aan relevante projecten
- (BCS) Samen met gemeente informeren en bewustwording creëren.

## Samenwerkingspartners

Kennispoort regio Zwolle, brancheorganisaties, BCS, Oost NL, Provincie Overijssel, Kennisnetwerk Steenwijkerland, onderwijsinstellingen, onderdelen in de kennis- en innovatiestructuur in de Regio Zwolle.

## SDG's

Binnen dit thema willen we bijdragen aan SDG's 9 (industrie, innovatie en infrastructuur) en 12 (verantwoorde consumptie en productie). Om hier invulling aan te geven zetten wij in op duurzame economische groei, gericht op, innovatie en efficiënt gebruik van hulpbronnen. We willen inzetten op duurzame en veerkrachtige infrastructuur voor industrieën, met goed gebruik van hulpbronnen en schonere materialen en processen. Om dit te bereiken, moeten we innovatie op het gebied van duurzaamheid aanmoedigen en kijken naar manieren om afval te verminderen en beter te verwerken, evenals bedrijven aan te moedigen tot duurzame praktijken en duurzaamheidsverslaggeving.

<https://www.kennispoortregiozwolle.nl>

<https://www.thinkeast.nl>

<https://boostsmartindustry.nl/>

<https://movedigi.nl/>

# Duurzaam & Leefbaar Steenwijkerland

## Wat willen wij bereiken?

- Optimaal benutten van grondstoffen en hergebruik van deze grondstoffen. Uitgangspunt is hierbij dat het duurzaam moet zijn.
- Een hogere mate van duurzaamheid en toekomstbestendigheid op onze bedrijventerreinen en in de agrarische en toeristische sector.
- Meer ondernemers die duurzaam ondernemen.

## Waar gaan we mee door?

- Uitvoeren pilot toekomstbestendig Groot Verlaat
- Faciliteren van een Circulair materialen depot.
- Lanceren actieplan MVOI
- Uitvoeren van 2 pilots rondom duurzaam / circulaire inkoop.

## Wat gaan wij concreet doen? NIEUW

- Nulmeting uitvoeren (2024): hoe duurzaam zijn ondernemers in Steenwijkerland?
- We stellen een actieplan op voor circulair ondernemend Steenwijkerland om lokale en regionale samenwerking voor circulaire innovatie stimuleren (2024-2025).
- Actief aanbieden van circo tracks voor ondernemers (2024-2025).
- Aanjagen en stimuleren van duurzaamheid en slimmer gebruik van het elektriciteitsnet op bedrijventerreinen. In 2024 Groot Verlaat, in 2025 Schaarkampen. Voor de resterende terreinen stellen we i.s.m. BCS en KVO werkgroepen een prioritering op en komen we tot een meerjaren agenda (2025). We starten met een kickscan. Verduurzaming op bedrijventerreinen kan bestaan uit:
  - Slimmer gebruik maken van het elektriciteitsnet, opslag, opwek/verbruik bij elkaar, energiehubs voor energieopslag ivm netcongesie..
  - Vergroenen en verduurzamen
  - Snellaadvoorzieningen – zonnecarpoorten
- We realiseren i.s.m. ondernemers minimaal drie zon-op-dak projecten bij ondernemers met een groot dakoppervlak (2024-2026).
- Afvalstromen inventariseren voor toeristische sector (2025). Hierin uitwerken van 1 groen verdienmodel, dit koppelen aan landelijke transitieagenda's.
- Het verkennen van kansen in de toeristische sector (2025), zoals: insectentuin, pluktuin, energieverbruik. Kansen verwoorden in een actieagenda en tot uitvoer brengen.
- Meedoen aan de week van de duurzaamheid en week van de circulaire economie (11-16 maart 2024).



# Duurzaam & Leefbaar Steenwijkerland

## Context

- **Landelijk:** De Nederlandse economie moet in 2050 volledig draaien op herbruikbare grondstoffen. Voor de overgang naar een circulaire economie werkt de overheid samen met bedrijven en maatschappelijke organisaties. Dat gebeurt met het *Nationaal Programma Circulaire Economie*. Verschillende sectoren en ketens die belangrijk zijn voor de economie, belasten tegelijkertijd het milieu. Voor 5 van deze sectoren en ketens heeft de Rijksoverheid samen met ondertekenaars van het Grondstoffenakkoord een *transitieagenda* opgesteld. In 2050 is Nederland ook energieneutraal. Dit betekent dat alle benodigde energie voor mobiliteit, verwarming en elektra met hernieuwbare energie wordt opgewekt. Elke regio en gemeente draagt hieraan bij.
- **Regionaal:** In Regio Zwolle werken we samen aan een vitale en circulaire economie. Living lab brengt alle circulaire projecten, initiatieven en programma's uit Regio Zwolle samen. Het Living lab komt voort uit de Regio Deal Regio Zwolle en wordt ondersteund door de Economic Board Regio Zwolle. Werkplaatsen: Circulair beleid & uitvoering, Infra future labs, Circulair voedsel, Circulair aanbesteden & inkoop, Dutch circulair polymer valley (DCPV), Circulair wonen & leven, WaardeRing, Rond Ondernemen/circulair ondernemen
- **Lokaal:** Klimaat en duurzaamheidsambitie Steenwijkerland: In dit ambitiedocument richten we ons op vijf pijlers: Duurzame Energie, Circulariteit, Duurzame Mobiliteit, Klimaatadaptatie en Biodiversiteit. Deze pijlers zijn de bouwstenen van een veerkrachtige gemeenschap en dragen bij aan het behoud van ons unieke landschap en onze leefomgeving. Als gemeente willen wij ondernemers faciliteren om te verduurzamen. Dit kan naast een positieve bijdrage aan het milieu ook een kostenbesparing opleveren en draagt bij aan toekomstige bedrijfszekerheid. Om aan een veerkrachtige lokale economie te werken dienen we ondernemers te stimuleren om te verduurzamen, meer samen te werken, kennis te delen en (circulair) te innoveren. Ook het verduurzamen van bedrijventerreinen hoort hierbij.

## Rol gemeente

- Informeren en bewustwording creëren over mogelijkheden duurzaamheid en circulariteit.
- De instrumenten die de provincie/regio hiervoor heeft brengen we meer onder de aandacht van ondernemers en vertalen we in kansen, acties en projecten.
- Aanjagen ontwikkeling toekomstbestendige bedrijventerreinen

## Rol ondernemers / BCS

- Investeren in duurzaamheid, circulariteit;
- Initiatiefnemer / deelnemer aan relevante projecten
- (BCS) Samen met gemeente informeren en bewustwording creëren.
- (BCS) meedenken en adviseren

## Samenwerkingspartners

Kennispoort regio Zwolle, brancheorganisaties, BCS, Oost NL, Provincie Overijssel, Kennisnetwerk Steenwijkerland, onderwijsinstellingen, onderdelen in de kennis- en innovatiestructuur in de Regio Zwolle.

concept 28-2-2024

## SDG's

Door in te zetten op efficiënt energiegebruik en het vergroten van het aandeel duurzame energie onder bedrijven dragen wij bij aan SDG7 (betaalbare en duurzame energie). Door in te zetten op een inclusieve, duurzame en veerkrachtige infrastructuur, met efficiënt gebruik van hulp- en schone bronnen, dragen we ook bij aan SDG9 (industrie, innovatie en infrastructuur). Dit soort inclusieve en duurzame stadsontwikkeling vermindert daarmee ook de negatieve milieu-impact van de economische sector en ondersteunt daarmee SDG11 (duurzame steden en gemeenschappen). Ook willen we duurzaam beheer en efficiënt gebruik van hulpbronnen aanmoedigen, evenals afvalvermindering en -hergebruik, duurzame praktijken en duurzaamheidsverslaglegging (SDG12, verantwoorde consumptie en productie).

<https://regiozwollecirculair.nl>



# Duurzaam & Leefbaar Steenwijkerland

## Wat willen wij bereiken?

- Duurzaam toerisme waarbij er een balans is tussen economie, ecologie en leefbaarheid. Kwaliteit boven kwantiteit. Dit betekent t.o.a. dat ondernemers en inwoners trots zijn op ons toeristische gebied.
- Versterking en profilering van de gebiedsidentiteit i.s.m. NP Weerribben Wieden, Marketing Oost en de sector.
- We verleiden toeristen om, gespreid over het jaar, voor een meerdaagse periode, de hele regio te bezoeken.

## Waar gaan we mee door?

- Doorontwikkeling van NP Weerribben-Wieden (doorlopend)
  - Uitvoering geven aan de toeristisch-recreatieve visie 'Perspectief bestemming Weerribben-Wieden 2025'.
  - In blijven zetten op het spreiden van toerisme over de gemeente en over het jaar.
  - Slim en duurzaam geleiden van bezoekers door Weerribben-Wieden. Onder andere door versterking van informatievoorziening, slimme technologie (smart mobility en smart hospitality) en duurzame vervoersmiddelen.
  - Focus op (inter)nationale kwaliteitsbezoekers.
  - De Weerribben-Wieden app verder ontwikkelen en het gebruik door toeristen en toeristische ondernemers versterken.
  - Ondersteunen arrangementen voor meerdaagse toerisme en daarbij restaurants/horeca betrekken.
- Versterken netwerk van mobiliteitshubs in de regio (doorlopend).
- Verbeteren en herinrichten van de gemeentelijke havens aan het Balkengat te Steenwijk en haven Vollenhove (inclusief het beheer, de exploitatie en de uitstraling) (2024).
- Uitwerken mogelijkheden inzet deel inkomsten toeristenbelasting ten behoeve van de toeristische sector (2024).

## Wat gaan wij concreet doen? NIEUW

- Inzicht krijgen in kwaliteitsverbetering en deze kennis delen. Hierbij denken we bijvoorbeeld aan vitale vakantieparken, duurzaamheid, cultuurhistorie (2024).
- Good practices meer uitdragen, door ondernemers met elkaar in verbinding te brengen. Hier ook 'Steengoed gemaakt in Steenwijkerland' voor inzetten (2024).
- Het imago van toerisme naar inwoners verbeteren. Hierin laten zien wat de toeristische sector de regio brengt. Nulmeting houden hoe het imago nu is (2024 en doorlopend).
- Data benutten om de werking van het beleid te monitoren en te kunnen werken aan betere spreiding: Hiertoe samenwerken met andere regio's met vergelijkbare vraagstukken als in ons gebied (2024 en doorlopend).
- Versterken van de verblijfsrecreatie. Daarbij ook aandacht voor bestaande bedrijven o.a. door een verkenning van een traject Vitale Vakantieparken Steenwijkerland (2024-2025).
- Verkennen mogelijkheden andere duurzame vervoersmiddelen toevoegen aan mobiliteitshubs (2024-2025).
- Meer aandacht voor de cultuurhistorie van het gebied en dit bijvoorbeeld ook in de havens meer tot uiting laten komen (2025).

Toerisme



# Duurzaam & Leefbaar Steenwijkerland

## Context

- **Landelijk:** De landelijke aandacht voor toerisme is flink toegenomen. Dit komt door de verwachte groei van het aantal bezoekers uit het buitenland en discussies over overtoerisme en leefbaarheid. Dit heeft geleid tot beleidsvorming op landelijk niveau: *Perspectief Bestemming Nederland 2030*, *Advies Waardevol toerisme*, *Beleidsprogramma Nationale Parken*. Draagvlak onder inwoners voor toerisme en behoud van omgevingskwaliteit worden meegenomen in beleidsdoelen. Dit geldt ook voor de bijdrage die toerisme kan leveren aan maatschappelijke vraagstukken bijvoorbeeld rondom duurzaamheid en mobiliteit.
- **Regionaal:** De vrijetijdsector is van grote maatschappelijke waarde voor Overijssel onder andere vanwege de grote werkgelegenheid. Recreatie en toerisme brengen natuur en landschap, ondernemerschap, erfgoed, kunst, cultuur, sport, landbouw en mensen met elkaar in verbinding. Provincie Overijssel wil de potentie daarvan optimaal benutten met behoud van de kwaliteiten voor Overijssel. Samen met de partners van Gastvrij Overijssel werken ze daaraan. Hierbij is bijzondere aandacht voor de toeristische parels in Overijssel, zoals de Hanzesteden, de Nationale Parken en het karakteristieke Twentse landschap. In de vrijetijdsector worden kansen gezien voor aanvullende verdienmodellen voor boeren. In 2024 komt de provincie met een nieuwe investeringsprogramma voor de vrijetijdsector. Om het aanbod van de vrijetijdsector op peil te houden, faciliteert provincie Overijssel het Expertisecentrum Vitale Vakantieparken Overijssel. Dit Expertisecentrum ondersteunt gemeenten in hun aanpak van vitale vakantieparken.

## Rol gemeente

- Stimuleren transitieopgaven in de toeristische sector
- Goed opdrachtgeverschap richting NP Weerribben Wieden
- Faciliteren
- Aanjagen

## Rol NP WW

- Toeristische promotie verzorgen
- Netwerk- verbinden tussen verschillende organisaties.
- Draagvlak creëren in de samenleving voor toeristische ontwikkeling

## Rol ondernemers

- (BCS) Aanjager werkgroep Horeca en Recreatie
- Uitvoering van plannen
- Investeren in toekomstbestendige verblijfsrecreatie
- BCS & NP WW: investeren in productontwikkeling / arrangementen.

## Samenwerkingspartners

Gastvrij Overijssel, Marketing Oost, KHN, Hiswa-Recron, BCS, expertisecentrum Vitale Vakantieparken, Provincie Overijssel, Staatsbosbeheer, Natuurmonumenten, NP Sallandse Heuvelrug.

## SDG's

Door in te zetten op duurzaam toerisme dragen we bij aan SDG8 (eerlijk werk en economische groei). Ook willen we zorgen voor duurzaam vervoer door middel van mobiliteitshubs (SDG11, duurzame steden en gemeenschappen).





# Duurzaam & Leefbaar Steenwijkerland



## Wat willen wij bereiken?

- Het buitengebied van Steenwijkerland is dé proeftuin van Nederland.
- Ruimte en economisch perspectief voor agrarische ondernemers.
- Agrarische ondernemers werken samen aan een toekomstperspectief in een gebiedsproces.

## Waar gaan we mee door? Voor de duur van programma vitaal platteland.

- Subsidieverlening aan agrarische ondernemers voor het ontwikkelen van initiatieven in het kader van Vitaal Platteland.
- Erfcoach kosteloos aanbieden aan agrarische ondernemers (advies en coaching).
- Faciliteren riettelers, verminderen rietbranden en duurzame inzet van maaisel.
- Initiëren en ondersteunen van gebiedsprocessen.
- Ondersteunen en begeleiden van agrarische ondernemers bij initiatieven.

## Wat gaan wij concreet doen? NIEUW: Voor de duur van programma vitaal platteland.

- Bepalen van ontwikkelperspectieven per deelgebied in de gemeente, afhankelijk van de lokale vraag, door inzet ruimtelijke verkenning. Mogelijke ontwikkelperspectieven richting energielandschappen, zorg economie, meervoudig gebruik.
- Verkenning rietteelt buiten de N2000 gebieden en realiseren van een proeftuin rietteelt.
- Verkennen teelt andere gewassen i.s.m. gebiedspartners (2025-2026).
- Verkenning inzet biomassa (vergisting, compostering ten behoeve van agrarische ondernemers) en verwaarding van reststromen.
- Informatie delen met agrarische ondernemers door deze actief te bezoeken, door meer te delen over ontwikkelingen en ondersteuning en praktijkverhalen over gebiedsprocessen en initiatieven.
- Koplopers motiveren en een voorbeeldfunctie geven.

# Duurzaam & Leefbaar Steenwijkerland



## Context

- *Landelijk:* Op Europees niveau wordt een groot deel van de kaders voor het landbouwbeleid bepaald. Deze worden omgezet in nationale programma's. Op dit moment is er ook een grote impact van regelgeving rondom CO2, stikstofnitraat, fosfaat en water.
- *Regionaal:* Provinciaal Programma Landelijk Gebied (PPLG), Innovatieagenda Oost Nederland – Smart Food Production. Het Overijsselse ontwerp PPLG (Provinciaal Programma Landelijk gebied) 'Toekomst voor ons platteland' draait niet alleen om het versterken van de natuur, maar bieden ook een sociaaleconomisch perspectief voor het platteland. Daarmee willen ze de leefbaarheid van het landelijk gebied versterken. Tegelijk is het belangrijk duurzame verdienmogelijkheden te bieden aan de agrarische sector, en ruimte en juridische zekerheid voor vergunningen te garanderen. Het ontwerp PPLG Overijssel omschrijft hoe provincie Overijssel de toekomst voor ons platteland willen vormgeven. Hierbij bouwen ze voort op bestaande trajecten, zoals de Ontwikkelopgave Natura 2000, de gebiedsgerichte aanpak Stikstof, de (Kaderrichtlijn Water) KRW-trajecten van waterschappen en de Veenweide aanpak. Regionaal sluit het innovatiebeleid aan bij het nationale missiegedreven innovatiebeleid, met name op het thema landbouw, water en voedsel.

## Rol gemeente

- Informeren en bewustwording creëren over mogelijkheden nieuwe vormen van landbouw.
- Regionale initiatieven die ondernemers verder kunnen helpen naar Steenwijkerland halen.
- Faciliteren van agrarische ondernemers bij ondernemerschap
- Aanjagen gebiedsprocessen

## Rol ondernemers

- Initiatiefnemer / deelnemer aan relevante projecten
- (LTO) Samen met gemeente informeren en bewustwording creëren.
- (LTO) meedenken en adviseren, aanjagen gebiedsprocessen.

## Samenwerkingspartners

LTO en andere belangenorganisatie, Kennispoort regio Zwolle, BCS, Oost NL, Provincie Overijssel, NP Weerribben Wieden, onderwijsinstellingen, onderdelen in de kennis- en innovatiestructuur in de Regio Zwolle.

## SDG's

We willen duurzame en veerkrachtige landbouwpraktijken ondersteunen (SDG2, onderdeel voedselproductie), evenals het herstel en de bescherming van ecosystemen en biodiversiteit binnen onze gemeente (SDG15, leven op het land).





# Regiogericht Steenwijkerland

## Wat willen wij bereiken?

- Meer zichtbaarheid in de regio
- Meer samenwerking en projecten in regionaal verband. Deze samenwerkingen zijn een middel om onze doelen te bereiken.



## Waar gaan we mee door?

- Gerichte samenwerking met de provincie en andere partners aangaan voor de realisatie van onze doelen (doorlopend).
- Binnen de nieuwe Regio deal Regio Zwolle de kansen inzichtelijk maken en verbinden met onze ondernemers (2024).
- Het merk van Nationaal Park Weerribben Wieden meer onder de aandacht brengen bij de regio (doorlopend).
- Verankeren economische impact ontwikkeling Johannes Post Kazerne (2024-2030).
- Lobby: blijvend aandacht vragen voor Steenwijkerlandse dossiers, zoals mobiliteit.

## Wat gaan wij concreet doen? NIEUW

- Betere positionering en profilering van Ondernemend Steenwijkerland in Regio Zwolle o.a. door inzet campagne Steengoed gemaakt in Steenwijkerland en Good Practice (2024-2026).
- Scherper inzichtelijk maken met ondernemers wat onze visie en doelen zijn om meer gebruik te maken van regelingen en programma's die er zijn voor economie (doorlopend).
- 1 keer per jaar zichtbaar waar we staan qua uitvoering economische agenda.

# Regiogericht Steenwijkerland



## Context

- *Investeringsprogramma Provincie Overijssel*: op dit moment wordt het economie programma 2024 – 2027 vormgegeven. Dit programma wordt uitgewerkt aan de hand van zeven thema's: innovatie en digitalisering, internationalisering, arbeidsmarkt, circulaire economie, toekomstbestendige werklocaties, startups- en scaleups en familiebedrijven. Het programma wordt in Q2 2024 verwacht.
- *Meerjarenagenda Regio Zwolle 2024-2028*: Sinds het bestaan van Regio Zwolle in 2011 is de samenwerking gegroeid. In eerste instantie richtten we ons vooral op de economie, maar in 2018 hebben we gekozen voor een nieuwe koers. Want naast economische samenwerking richt de regio zich op thema's als: arbeidsmarkt, bereikbaarheid, energie, leefomgeving
- *Regiodeal Regio Zwolle 2024 - 2027*: Het Rijk trekt 30 miljoen euro uit voor een nieuwe Regio Deal met Regio Zwolle. De aanvraag is ingediend door meer dan 75 regionale partners: provincies, gemeenten, onderwijs- en onderzoeksinstituten, werkgevers- en werknemersorganisaties, Economic Board Regio Zwolle, waterschappen en maatschappelijke organisaties. Samen willen ze de bedrijven in de regio toekomstbepalend maken, de vitaliteit van kernen versterken en de woon-, werk- en leefomgeving gezond, natuur inclusief en klimaatbestendig maken.

## Rol gemeente

- Belangen van gemeente Steenwijkerland goed vertegenwoordigen in de regionale samenwerking.
- Regionale initiatieven die ondernemers verder kunnen helpen naar Steenwijkerland halen.

## Rol ondernemers / BCS

- Actief zichtbaar zijn in de regio Zwolle
- Belangen kenbaar maken
- Participeren in regionale projecten

## SDG's

Wij willen verbanden tussen de verschillende gebieden in de gemeente en regio versterken (SDG11, duurzame steden en gemeenschappen). Ook zetten we in op inclusieve en participatieve besluitvorming (SDG16, vrede, justitie en sterke publieke diensten) en goede samenwerking binnen de regio (SDG17, partnerschap om doelstellingen te bereiken).

