

Welstandsniveau oranje

Bebouwing uit de periode na 1940

Inhoudsopgave

Ik wil een dakkapel bouwen	3
Ik wil een aan- of uitbouw bouwen	6
Ik wil een overkapping aan mijn hoofdgebouw bouwen	7
Ik wil een vrijstaand bijgebouw of overkapping bouwen	8
Ik wil een erfafscheiding plaatsen	9
Ik wil de gevelindeling wijzigen	10
Ik wil een rolluik plaatsen	11
Ik wil mijn buitengevel na-isoleren	12
Ik wil een hoofdgebouw bouwen of herbouwen	13



Welstandsregels

Dakkapel

Ik wil een dakkapel bouwen

Mijn hoofdgebouw staat in een naorlogs uitbreidingsgebied

Mijn dakkapel wordt geplaatst op het voordakvlak

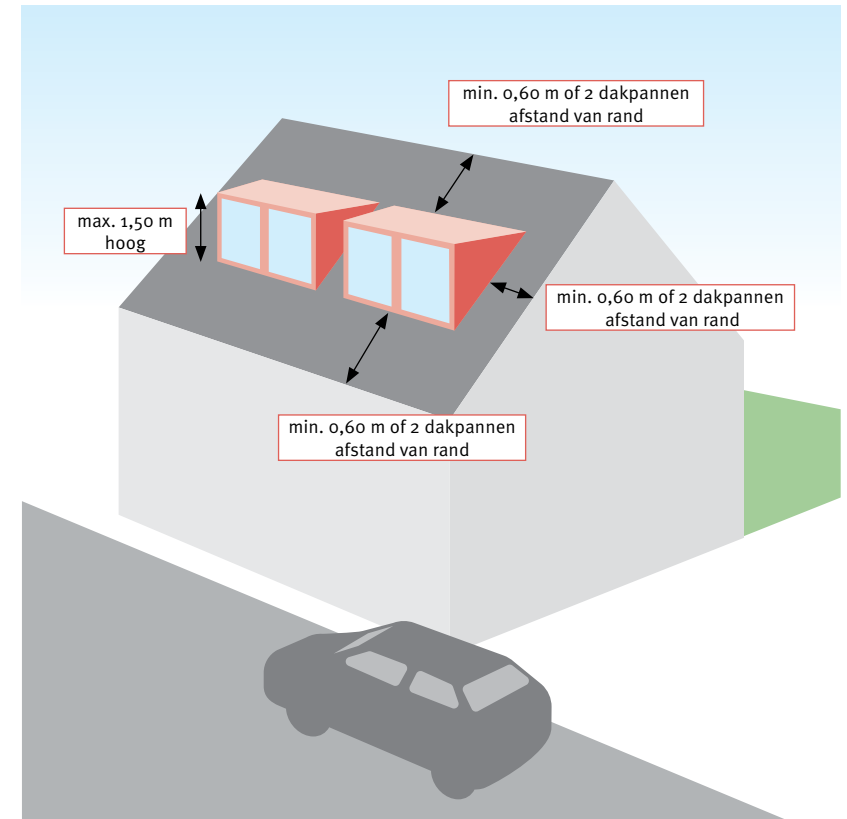
Een dakkapel op het voordakvlak voldoet altijd aan redelijke eisen van welstand, als bij het bouwen van deze dakkapel wordt voldaan aan de welstandsregels voor vormgeving en kleur- en materiaalgebruik.

Vormgeving

- een dakkapel is een ondergeschikte toevoeging in het voordakvlak;
- een dakkapel staat minimaal 0,60 meter of minimaal 2 dakpannen uit de onder-, boven- en zijrand van het dakvlak;
- meerdere dakkapellen op hetzelfde dakvlak van dezelfde woning staan uitsluitend naast elkaar en staan met de boven- en onderkant op dezelfde hoogte;
- meerdere dakkapellen op hetzelfde dakvlak binnen een blok, rij of complex staan bij voorkeur met de boven- en onderkant op dezelfde hoogte;
- de hoogte van een dakkapel bedraagt niet meer dan 1,50 meter.

Kleur- en materiaalgebruik

- het kleur- en materiaalgebruik van een dakkapel sluit bij voorkeur aan bij het kleur- en materiaalgebruik zoals bij het gebouw, de rij of het complex toegepast zijn, waarbij:
 - het kleurgebruik van een dakkapel in ieder geval geen felle of fluorescerende kleuren kent;
 - het materiaalgebruik van een dakkapel in ieder geval niet uit glimmende of spiegelende materialen, met uitzondering van glas in kozijnen en ramen aan de voorzijde van de dakkapel, en/of materialen die specifiek bedoeld zijn voor industriële bebouwing, zoals bijvoorbeeld damwandprofielplaat, bestaat;
- minimaal 50% van het oppervlak van de voorkant van een dakkapel bestaat uit glas.



Welstandsregels

Dakkapel

Mijn dakkapel wordt geplaatst op het zijdakvlak

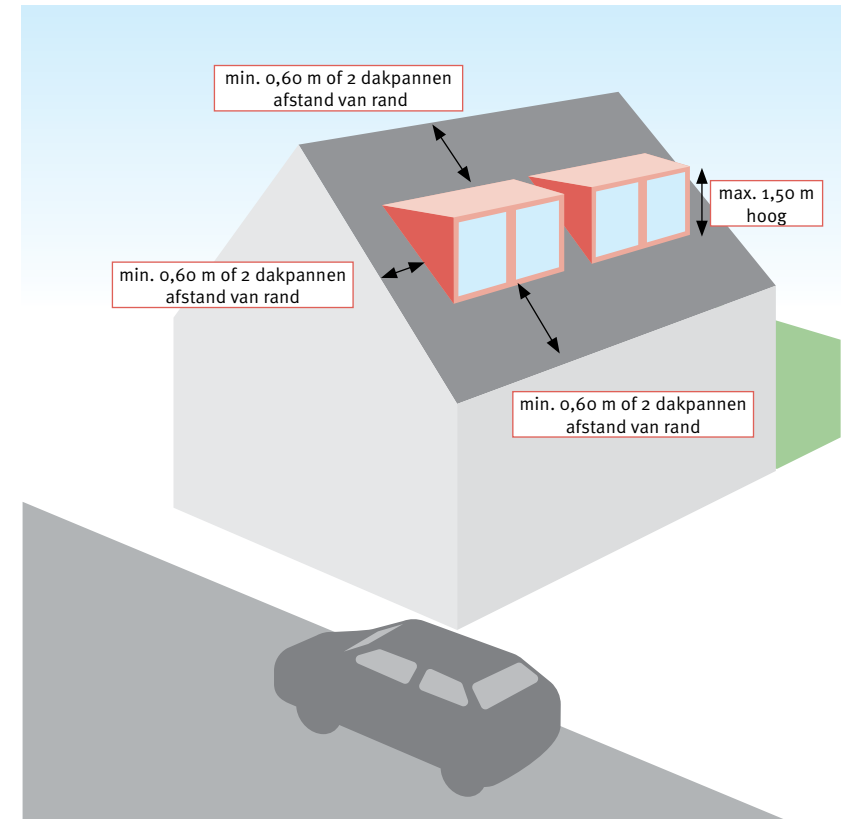
Een dakkapel op het zijdakvlak voldoet altijd aan redelijke eisen van welstand, als bij het bouwen van deze dakkapel wordt voldaan aan de welstandsregels voor vormgeving en kleur- en materiaalgebruik.

Vormgeving

- een dakkapel is een ondergeschikte toevoeging in het zijdakvlak;
- een dakkapel staat minimaal 0,60 meter of minimaal 2 dakpannen uit de onder-, boven- en zijrand van het dakvlak;
- meerdere dakkapellen in hetzelfde dakvlak staan uitsluitend naast elkaar en staan met de boven- en onderkant op dezelfde hoogte;
- de hoogte van een dakkapel bedraagt niet meer dan 1,50 meter.

Kleur- en materiaalgebruik

- het kleur- en materiaalgebruik van een dakkapel sluit bij voorkeur aan bij het kleur- en materiaalgebruik zoals bij het gebouw, de rij of het complex toegepast zijn, waarbij:
 - het kleurgebruik van een dakkapel in ieder geval geen felle of fluorescerende kleuren kent;
 - het materiaalgebruik van een dakkapel in ieder geval niet uit glimmende of spiegelende materialen, met uitzondering van glas in kozijnen en ramen aan de voorzijde van de dakkapel, en/of materialen die specifiek bedoeld zijn voor industriële bebouwing, zoals bijvoorbeeld damwandprofielplaat, bestaat;
- minimaal 50% van het oppervlak van de voorkant van een dakkapel bestaat uit glas.



Welstandsregels

Dakkapel

Mijn dakkapel wordt geplaatst op het achterdakvlak

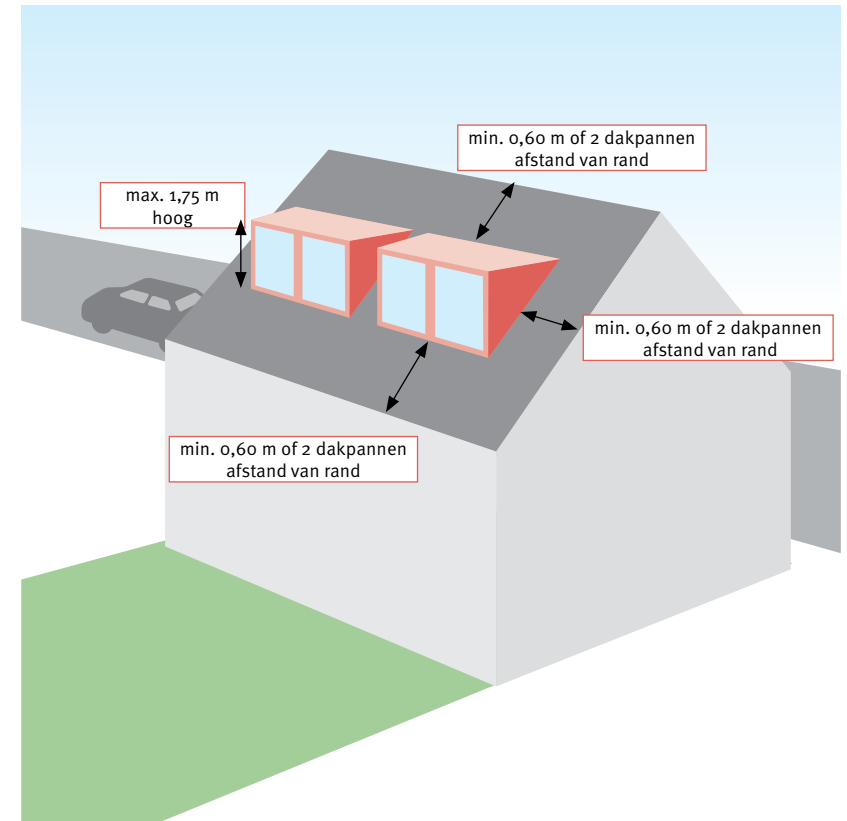
Een dakkapel op het achterdakvlak voldoet altijd aan redelijke eisen van welstand, als bij het bouwen van deze dakkapel wordt voldaan aan de welstandsregels voor vormgeving en kleur- en materiaalgebruik.

Vormgeving

- een dakkapel staat minimaal 0,60 meter of minimaal 2 dakpannen uit de onder-, boven- en zijrand van het dakvlak;
- meerdere dakkapellen op hetzelfde dakvlak van dezelfde woning staan uitsluitend naast elkaar en staan met de boven- en onderkant op dezelfde hoogte;
- meerdere dakkapellen op hetzelfde dakvlak binnen een blok, rij of complex staan bij voorkeur met de boven- en onderkant op dezelfde hoogte;
- de hoogte van een dakkapel bedraagt niet meer dan 1,75 meter.

Kleur- en materiaalgebruik

- het kleur- en materiaalgebruik van een dakkapel sluit bij voorkeur aan bij het kleur- en materiaalgebruik zoals bij het gebouw, de rij of het complex toegepast zijn, waarbij:
 - het kleurgebruik van een dakkapel in ieder geval geen felle of fluorescerende kleuren kent;
 - het materiaalgebruik van een dakkapel in ieder geval niet uit glimmende of spiegelende materialen, met uitzondering van glas in kozijnen en ramen aan de voorzijde van de dakkapel, en/of materialen die specifiek bedoeld zijn voor industriële bebouwing, zoals bijvoorbeeld damwandprofielplaat, bestaat.



Welstandsregels

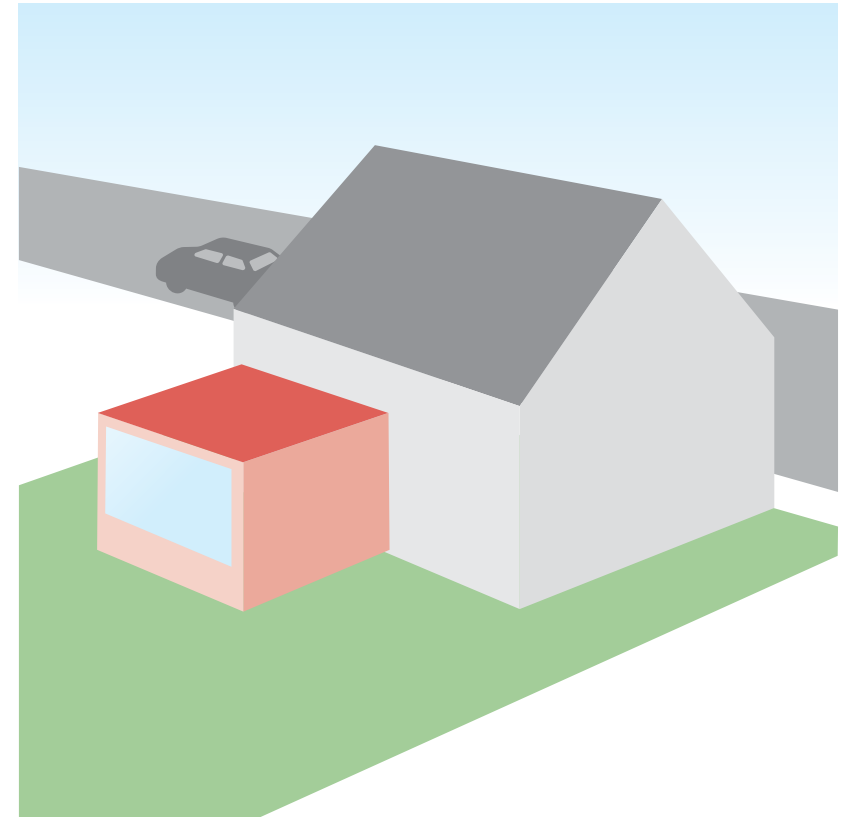
Aan- of uitbouw

Ik wil een aan- of uitbouw bouwen Mijn hoofdgebouw staat in een naoorlogs uitbreidingsgebied

Een aan- of uitbouw van een hoofdgebouw voldoet altijd aan redelijke eisen van welstand, als bij het bouwen van deze aan- of uitbouw wordt voldaan aan de welstandsregels voor kleur- en materiaalgebruik. In het bestemmingsplan zijn regels opgenomen die de positie en de afmetingen van een aan- of uitbouw bepalen.

Kleur- en materiaalgebruik

- het kleur- en materiaalgebruik van een aan- of uitbouw sluit bij voorkeur aan bij het kleur- en materiaalgebruik zoals bij het gebouw, de rij of het complex toegepast zijn, waarbij:
 - het kleurgebruik van een aan- of uitbouw geen felle of fluorescerende kleuren kent;
 - het materiaalgebruik van een aan- of uitbouw niet uit glimmende of spiegellende materialen, met uitzondering van glas in kozijnen, ramen en deuren, en/of materialen die specifiek bedoeld zijn voor industriële bebouwing, zoals bijvoorbeeld damwandprofielplaat, bestaat.
- minimaal 50% van het oppervlak van de voorkant van een aan- of uitbouw bestaat uit glas.



Welstandsregels

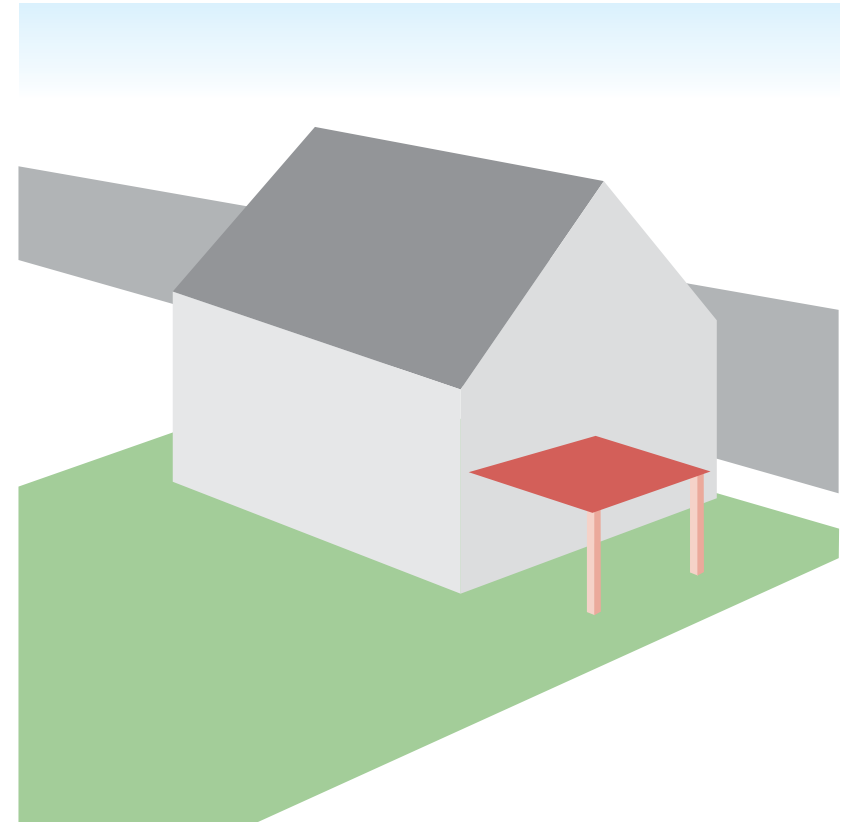
Overkapping

Ik wil een overkapping aan mijn hoofdgebouw bouwen Mijn hoofdgebouw staat in een naoorlogs uitbreidingsgebied

Een overkapping aan een hoofdgebouw voldoet altijd aan redelijke eisen van welstand, als bij het bouwen van deze overkapping wordt voldaan aan de welstandsregels voor kleur- en materiaalgebruik. In het bestemmingsplan zijn regels opgenomen die de positie en de afmetingen van een aan- of uitbouw bepalen.

Kleur- en materiaalgebruik

- het kleur- en materiaalgebruik van een overkapping aan het hoofdgebouw sluit bij voorkeur aan bij het kleur- en materiaalgebruik zoals bij het gebouw, de rij of het complex toegepast zijn, waarbij:
 - het kleurgebruik van een overkapping geen felle of fluorescerende kleuren kent;
 - het materiaalgebruik van een overkapping niet uit glimmende of spiegellende materialen, met uitzondering van glas in kozijnen, ramen en deuren, en/of materialen die specifiek bedoeld zijn voor industriële bebouwing, zoals bijvoorbeeld damwandprofielplaat, bestaat.



Welstandsregels

Bijgebouw of overkapping

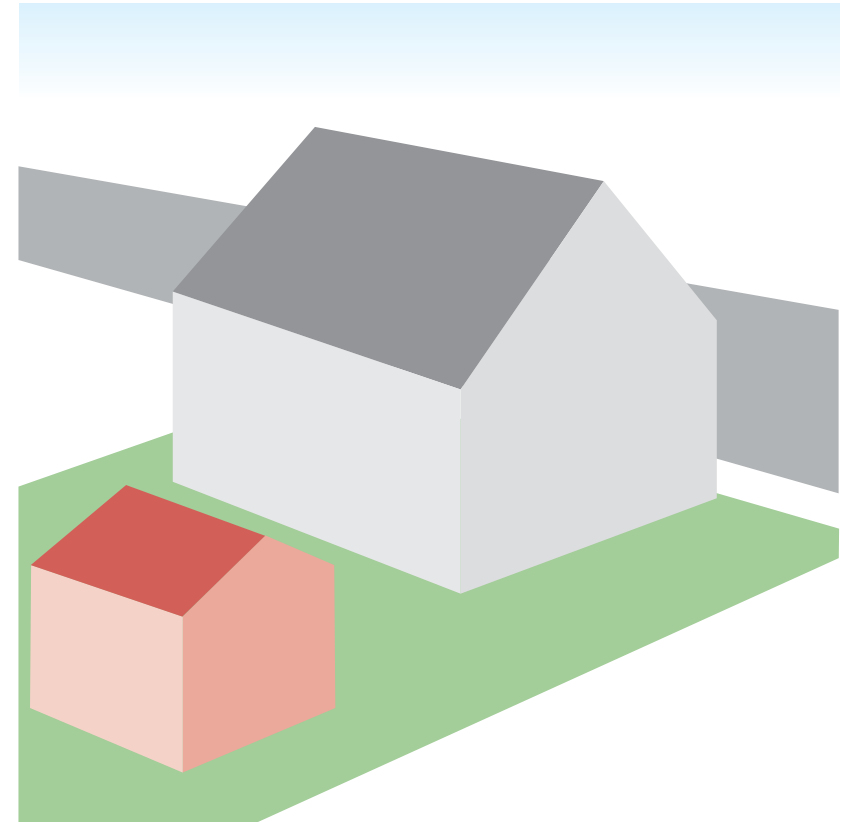
Ik wil een vrijstaand bijgebouw of overkapping bouwen

Mijn vrijstaande bijgebouw of overkapping staat in een naoorlogs uitbreidingsgebied

Een vrijstaand bijgebouw of overkapping bij een hoofdgebouw voldoet altijd aan redelijke eisen van welstand, als bij het bouwen van dit gebouw wordt voldaan aan de welstandsregels voor kleur- en materiaalgebruik. In het bestemmingsplan zijn regels opgenomen die de positie en de afmetingen van een vrijstaand bijgebouw of overkapping bepalen.

Kleur- en materiaalgebruik

- het materiaalgebruik van een vrijstaand bijgebouw of overkapping bestaat niet uit glimmende of spiegelende materialen, met uitzondering van glas in kozijnen, ramen en deuren, en/of materialen die specifiek bedoeld zijn voor industriële bebouwing, zoals bijvoorbeeld damwandprofielplaat;
- het kleurgebruik van een vrijstaand bijgebouw of overkapping kent geen felle of fluorescerende kleuren.



Welstandsregels

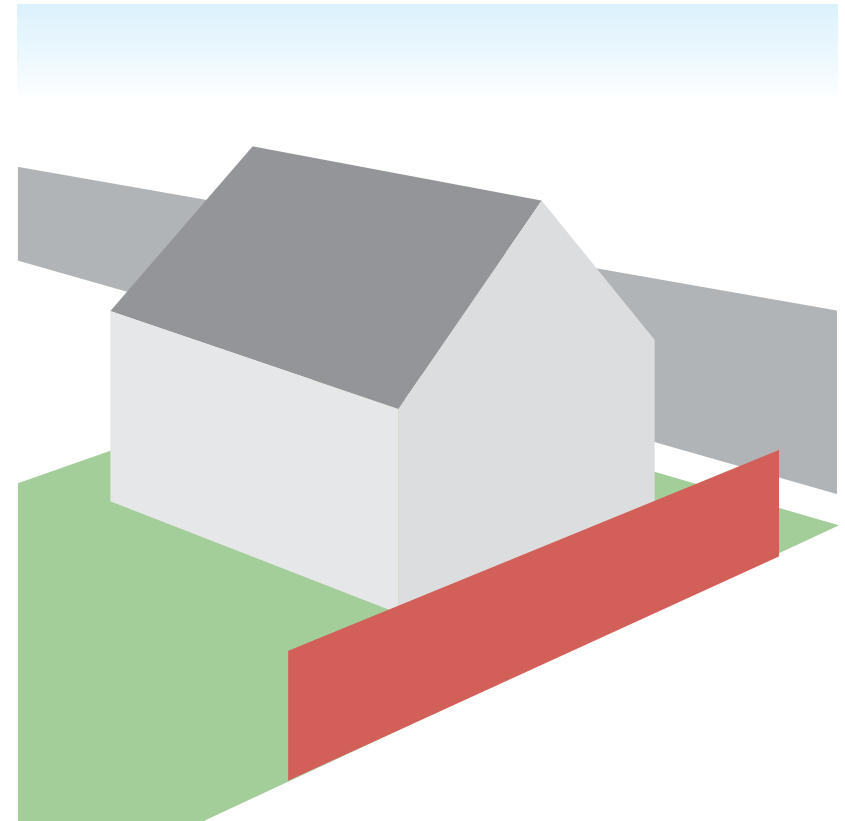
Erfafscheiding

Ik wil een erfafscheiding plaatsen Mijn perceel ligt in een naoorlogs uitbreidingsgebied

Een erfafscheiding voldoet altijd aan redelijke eisen van welstand, als bij het bouwen van deze erfafscheiding wordt voldaan aan de welstandsregels voor kleur- en materiaalgebruik. In het bestemmingsplan zijn regels opgenomen die de positie en de afmetingen van een erfafscheiding bepalen.

Kleur- en materiaalgebruik

- het materiaalgebruik van een erfafscheiding bestaat niet uit glimmende of spiegelende materialen en/of materialen die specifiek bedoeld zijn voor industriële bebouwing, zoals bijvoorbeeld damwandprofielplaat;
- het kleurgebruik van een erfafscheiding kent geen felle of fluorescerende kleuren.



Welstandsregels

Gevelindeling

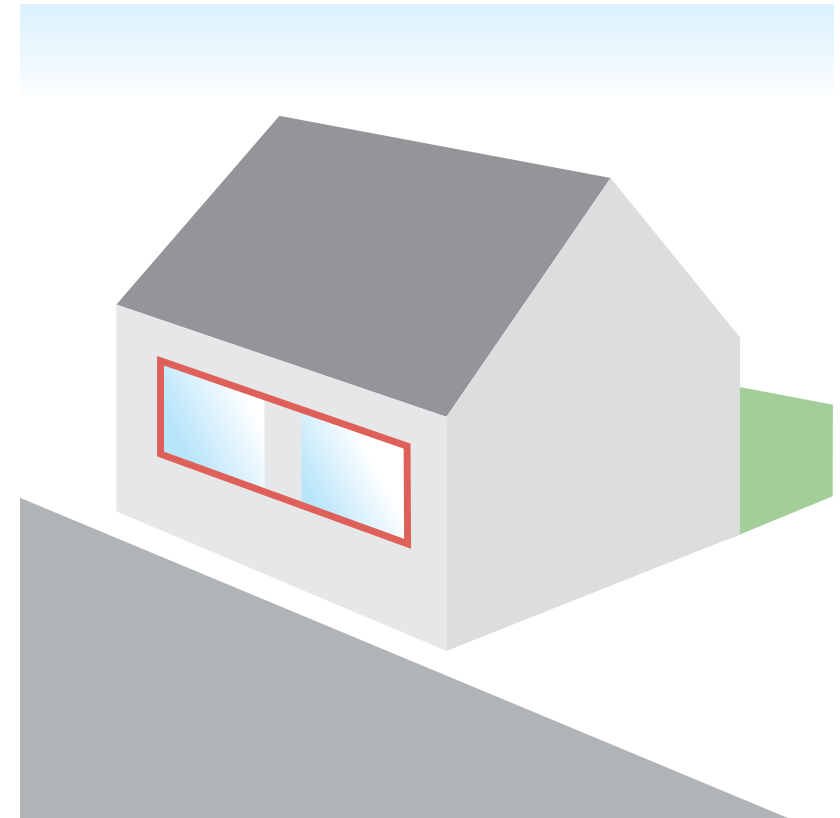
Ik wil de gevelindeling wijzigen

Mijn hoofdgebouw staat in een naoorlogs uitbreidingsgebied

Een wijziging van de gevel van een hoofdgebouw voldoet altijd aan redelijke eisen van welstand, als bij het wijzigen van de gevelindeling wordt voldaan aan de welstandsregels voor kleur- en materiaalgebruik.

Kleur- en materiaalgebruik

- het kleur- en materiaalgebruik van een gevelwijziging sluit bij voorkeur aan bij het kleur- en materiaalgebruik zoals bij het gebouw, de rij of het complex toegepast zijn, waarbij:
 - het kleurgebruik van een van een gevelwijziging geen felle of fluorescerende kleuren kent;
 - het materiaalgebruik van een gevelwijziging niet uit glimmende of spiegelende materialen, met uitzondering van glas in kozijnen, ramen en deuren, en/of materialen die specifiek bedoeld zijn voor industriële bebouwing, zoals bijvoorbeeld damwandprofielplaat, bestaat.



Welstandsregels

Rolluik

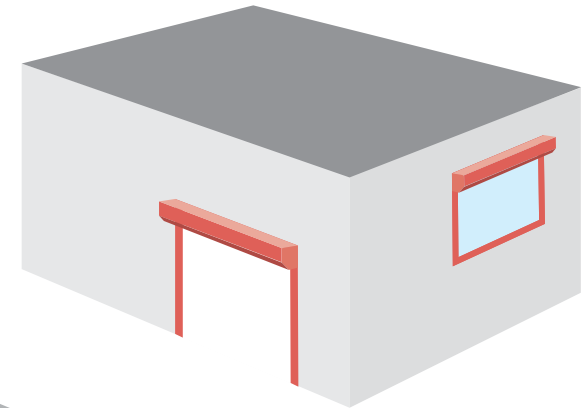
Ik wil een Rolluik plaatsen

Mijn hoofdgebouw staat in een naorlogs uitbreidingsgebied

Het plaatsen van een rolluik aan een hoofdgebouw dat is bestemd *bedrijf, bedrijventerrein, centrum, detailhandel, gemengd, horeca, kantoor, maatschappelijk of sport* voldoet altijd aan redelijke eisen van welstand, als bij het plaatsen van het rolluik wordt voldaan aan de welstandsregels voor kleur- en materiaalgebruik.

Kleur- en materiaalgebruik

- het kleur- en materiaalgebruik van een rolluik sluit bij voorkeur aan bij het kleur- en materiaalgebruik zoals bij het gebouw, de rij of het complex toegepast zijn, waarbij:
 - het kleurgebruik van een rolluik geen felle of fluorescerende kleuren kent;
 - het materiaalgebruik van een rolluik niet uit glimmende of spiegelende materialen of materialen die specifiek zijn bedoeld voor industriële bebouwing, zoals bijvoorbeeld damwandprofielplaat, bestaat.
- minimaal 75% van het oppervlak van een rolluik transparant is.



Welstandsregels

Buitengevel na-isoleren

Ik wil mijn buitengevel na-isoleren

Mijn hoofdgebouw staat in een naoorlogs uitbreidingsgebied

Het na-isoleren van de buitengevel voldoet altijd aan redelijke eisen van welstand, als bij het na-isoleren van de buitengevel wordt voldaan aan de welstandsregels voor kleur- en materiaalgebruik.

Kleur- en materiaalgebruik

- het kleur- en materiaalgebruik bij het na-isoleren van de buitengevel van een individueel gebouw dat onderdeel is van een rij of complex sluit aan bij het kleur- en materiaalgebruik zoals bij de rij of het complex toegepast zijn;
- het kleur- en materiaalgebruik bij het na-isoleren van de buitengevel van een gebouw, rij of complex sluit bij voorkeur aan bij het oorspronkelijke kleur- en materiaalgebruik zoals bij het gebouw, de rij of het complex toegepast zijn.
- het materiaalgebruik bij het na-isoleren van de buitengevel van een gebouw, rij of complex bestaat niet uit glimmende of spiegelende materialen en/of materialen die specifiek bedoeld zijn voor industriële bebouwing, zoals bijvoorbeeld damwandprofielplaat;
- het kleurgebruik bij het na-isoleren van de buitengevel van een gebouw, rij of complex kent geen felle of fluorescerende kleuren.

Welstandsregels

Hoofdgebouw (her)bouwen

Ik wil een hoofdgebouw bouwen of herbouwen

Mijn hoofdgebouw staat in een naoorlogs uitbreidingsgebied

Woning, bedrijfswoning of recreatiewoning

Een woning, bedrijfswoning of recreatiewoning voldoet altijd aan redelijke eisen van welstand, als bij het bouwen van de woning, bedrijfswoning of recreatiewoning wordt voldaan aan de welstandsregels voor hoofdvorm en kleur- en materiaalgebruik. In het bestemmingsplan zijn regels opgenomen die de positie en de afmetingen van een woning, bedrijfswoning of recreatiewoning bepalen.

Hoofdvorm

- een woning, bedrijfswoning of recreatiewoning heeft een eenvoudige hoofdvorm;
- een individuele woning, bedrijfswoning of recreatiewoning bestaat uit een samengestelde hoofdvorm;
- de gevelindeling van de verschillende bouwlagen is samenhangend.

Kleur- en materiaalgebruik

- het materiaalgebruik van een woning, bedrijfswoning of recreatiewoning bestaat niet uit glimmende of spiegelende materialen, met uitzondering van glas in kozijnen, ramen en deuren, en/of materialen die specifiek bedoeld zijn voor industriële bebouwing, zoals bijvoorbeeld damwandprofielplaat;
- het kleurgebruik van een woning, bedrijfswoning of recreatiewoning kent geen felle of fluorescerende kleuren.
- het kleur- en materiaalgebruik van een woning, bedrijfswoning of recreatiewoning sluit bij voorkeur aan bij het kleur- en materiaalgebruik zoals bij een gebouw, de rij of het complex in de omgeving toegepast zijn.

Welstandsregels

Hoofdgebouw (her)bouwen

Bedrijfsgebouw

Een bedrijfsgebouw voldoet altijd aan redelijke eisen van welstand, als bij het bouwen van dit bedrijfsgebouw wordt voldaan aan de welstandsregels voor hoofdvorm en kleur- en materiaalgebruik. In het bestemmingsplan zijn regels opgenomen die de positie en de afmetingen van een hoofdgebouw bepalen.

Hoofdvorm

- een bedrijfsgebouw heeft een eenvoudige hoofdvorm;
- kantoren, showrooms en entrees vormen een accent.

Kleur- en materiaalgebruik

- het materiaalgebruik van een bedrijfsgebouw bestaat niet uit glimmende of spiegellende materialen, met uitzondering van glas in kozijnen, ramen en deuren;
- het kleurgebruik van een bedrijfsgebouw kent geen felle of fluorescerende kleuren.

Gemeente Steenwijkerland 2022