

College van burgemeester en wethouders

Vergadering van 12 mei 2026

Informatienota voor de Gemeenteraad

Informatienota Netcongestie en aangepast prioriteringskader ACM

Auteur

Portefeuillehouder

Marcel Scheringa

Samenvatting

In Nederland loopt het elektriciteitsnetwerk tegen zijn grenzen aan, ook in onze gemeente. Grootverbruikers kunnen daarom al geen nieuwe of zwaardere aansluiting krijgen, aanvragen komen op een wachtlijst. Voor kleinverbruik (huishoudens en meeste kleine ondernemers) is het nog wel mogelijk om een aansluiting te krijgen, maar dat gaat vanaf 1 juli 2026 veranderen.

De Autoriteit Consument & Markt heeft haar prioriteringskader aangepast. Dit kader bepaalt in welke volgorde elektriciteit wordt verdeeld, projecten met maatschappelijk belang krijgen voorrang. Vanaf 1 juli 2026 komen alle aanvragen op één wachtlijst, groot- én kleinverbruik. Tegelijkertijd gaan de netbeheerders vanaf 1 juli 2026 hun reservecapaciteit verdelen. Tot nu toe werd capaciteit gereserveerd voor kleinverbruik, waardoor woningbouw en mkb-projecten niet hoefden te wachten. Per 1 juli wordt deze capaciteit stapsgewijs toegekend aan de wachtlijst.

Deze wijzigingen hebben groot effect voor inwoners, bedrijven, woningbouw, onderwijs, mobiliteit en verduurzaming. Projecten kunnen vertragen. Hoe groot de impact zal zijn kunnen we op dit moment nog niet zeggen. De netbeheerders weten nog niet hoeveel capaciteit er beschikbaar komt om te verdelen. Dat verschilt per gebied en is pas dit najaar bekend. Gemeenten kunnen vanaf 1 oktober wel vervroegd aanvragen voor woningbouw en onderwijshuisvesting. Hoe dit vorm gaat krijgen wordt landelijk nog uitgewerkt. We zijn bezig om alle ontwikkelingen in beeld te brengen.

Besluit

Het college besluit:

In te stemmen met de informatienota Netcongestie en aangepast prioriteringskader ACM.

Informatienota

Inleiding

In heel Nederland loopt het elektriciteitsnetwerk tegen zijn grenzen aan. Ook in onze gemeente is sprake van netcongestie. De netbeheerders werken hard aan het verzwaren en uitbreiden van het netwerk, maar verwachten dat het nog tot 2036 duurt voordat alle knelpunten zijn opgelost binnen het deernet waaraan Steenwijkerland is verbonden. Dat betekent dusver dat een nieuwe of zwaardere grootverbruikaansluiting niet meer mogelijk is en aanvragen daarvoor op een wachtlijst komen. Voor kleinverbruikers (zoals woningen, klein maatschappelijk vastgoed, laadpalen en mkb-bedrijven) is het op dit moment nog wel mogelijk om een aansluiting aan te vragen en te krijgen, maar dat gaat veranderen. De landelijke prioriteringsregels zijn aangepast en de netbeheerders moeten hun reservecapaciteit gaan verdelen. In deze informatienota schetsen we deze veranderingen

en informeren we u over de acties die het college neemt. Ook geven we een update van de netversterking en het laatste nieuws van Enexis over netcongestie in onze gemeente.

Kernboodschap

1. Aanpassing landelijk prioriteringskader

De Autoriteit Consument & Markt (ACM) is een onafhankelijke toezichthouder. Zij zorgen voor goed werkende markten door het bewaken van concurrentie en bescherming van consumentenbelangen. Daarnaast reguleren ze specifieke sectoren, waaronder energie. De ACM heeft een landelijk prioriteringskader opgesteld om te zorgen dat in netcongestiegebieden belangrijke maatschappelijke functies zoals scholen, woningen, veiligheid en ziekenhuizen voorrang krijgen op een aansluiting. In plaats van alleen maar het principe 'first come, first served' te hanteren. Dit kader geeft de spelregels aan hoe de schaarse ruimte op het elektriciteitsnet moet worden verdeeld door de netbeheerders.

Begin dit jaar is het prioriteringskader aangepast. Bij de aanpassing zijn meer maatschappelijke functies aangewezen als maatschappelijke prioriteit, zoals verkeersveiligheid en telecommunicatie. De 3 categorieën waaraan voorrang mag worden verleend blijven hetzelfde:

1. **Congestieverzachtters:** projecten die direct ruimte creëren op het net
2. **Veiligheid:** functies die essentieel zijn voor nationale veiligheid en hulpdiensten
3. **Basisbehoeften:** voorzieningen voor dagelijkse maatschappelijke behoeften, zoals woningbouw en onderwijs

Tot nu toe hadden alleen grootverbruikers te maken met dit prioriteringskader en hadden **kleinverbruikers** (zoals woningen, klein maatschappelijk vastgoed, laadpalen en mkb-bedrijven) geen last van de netcongestie. Vanaf 1 juli 2026 komen álle aanvragen op de wachtlijst en gaat het prioriteringskader ook voor kleinverbruik gelden. Voor kleinverbruik reserveerden netbeheerders tot nu toe capaciteit, waardoor woningbouw en mkb-projecten niet hoefden te wachten. Per 1 juli 2026 vervalt deze uitzondering. De netbeheerders moeten vanaf 1 juli stapsgewijs capaciteit uit hun reserves toekennen aan de wachtlijst.

Impact netcongestie en aangepast prioriteringskader voor onze opgaven

De wijzigingen hebben groot effect op de ontwikkelingen in Nederland, ook in Steenwijkerland. Zowel voor inwoners en bedrijven als voor gemeentelijke opgaven als woningbouw, onderwijs, mobiliteit en verduurzaming. Projecten kunnen vertraging oplopen en ondernemers en inwoners moeten langer wachten op een aansluiting. Er zijn nog veel onduidelijkheden in de randvoorwaarden en processen vanaf 1 juli 2026 en we weten nog niet hoeveel netcapaciteit er straks beschikbaar is. De beschikbare capaciteit verschilt per gebied en hangt af van de lokale netsituatie. De netbeheerders kunnen pas in het najaar hierover duidelijkheid geven. We kunnen dus op dit moment nog niet aangeven hoeveel en welke projecten volgens planning door kunnen gaan en waar opgaven vertragen. Op hoofdlijnen geven we hieronder inzicht per doelgroep/thema en de acties die we uitvoeren.

Inwoners

Tot 1 juli 2026 kunnen inwoners nog een aansluiting aanvragen voor hun nieuwbouwwoning of een verzwaring die nodig kan zijn voor een particuliere laadpaal of een warmtepomp. Deze aanvragen worden toegekend. Vanaf 1 juli 2026 vervalt de automatische toekenning van een kleinverbruikaansluiting voor huishoudens. Deze aanvragen komen op de wachtlijst (categorie basisbehoeften) en worden alleen toegekend als er voldoende capaciteit is. De netbeheerders informeren inwoners hier al over via de media. Aanvullend daarop zullen wij inwoners ook actief attenderen op deze wijzigingen via onze communicatiekanalen.

Bedrijven

Ook bedrijven kunnen tot 1 juli 2026 nog een nieuwe of zwaardere kleinverbruikaansluiting aanvragen. Vanaf 1 juli kunnen bedrijven waarschijnlijk geen nieuwe aansluiting meer krijgen. Door het prioriteringskader komen alle aanvragen van bedrijven (zowel voor groot- als kleinverbruik)

onderaan op de wachtlijst te staan. De verwachting is dat bedrijven pas richting 2036 een nieuwe of zwaardere aansluiting kunnen krijgen, als het elektriciteitsnet is versterkt. Dit heeft ook effect op nieuw te ontwikkelen bedrijventerreinen, omdat daar dan geen nieuwe aansluiting mogelijk is.

We onderzoeken hoe we bedrijven kunnen ondersteunen bij het vinden van flexibiliteit en slimme (gezamenlijke) oplossingen. De Business Club Steenwijkerland is al bezig om op de bedrijventerreinen te kijken of er via groepstransportovereenkomsten (GTO's) flexibiliteit is te vinden binnen het gezamenlijk gecontracteerd vermogen. Dit ondersteunen we vanuit gemeente en provincie met subsidies. Daarnaast kunnen bedrijven individueel proberen om capaciteit vrij te spelen. De netbeheerders bieden verschillende flexcontracten aan, zoals een capaciteitssturingscontract of blokstroom. Zo kan er toch ruimte komen voor nieuwe ontwikkelingen en verduurzaming. Dat is belangrijk en blijft de komende jaren essentieel om te kunnen groeien. Het is onze inzet om ondernemers hierbij te ondersteunen.

Wonen

Voor woningbouw hebben de netbeheerders tot nu toe altijd capaciteit gereserveerd. Het aansluiten van woningen was tot dusver geen probleem, maar de huidige ontwikkelingen kunnen nadelige gevolgen hebben voor de woningbouwopgave. Woningbouwprojecten waarbij de woningen nog geen bouwvergunning hebben en nog een aansluiting moeten aanvragen, komen vanaf 1 juli 2026 op de wachtlijst. Woningen vallen wel in de categorie basisbehoeften. Dit betekent dat daarvoor prioriteit kan worden aangevraagd en een project hoger op de wachtlijst komt.

Ook krijgen gemeenten de mogelijkheid om aanvragen in te dienen voor toekomstige projecten (tot 10 jaar vooruit) voor woningbouw en onderwijshuisvesting. Vanaf 1 oktober 2026 kunnen gemeenten hiervoor ruimte reserveren via een proces van 'eerder aanvragen'. Zo kan al vroeg in het planproces een aansluiting worden aangevraagd en hebben deze projecten eerder kans op transportcapaciteit. Hoe dit proces eruit gaat zien wordt nog uitgewerkt door netbeheerders, ACM, Rijk, IPO en VNG. We krijgen binnenkort meer duidelijkheid over de randvoorwaarden en de gevraagde bewijslast. Ondertussen verzamelen we de nodige informatie, kijken we naar de planning en afwegingsprincipes voor het bepalen van de volgorde waarin we woningbouwprojecten gaan indienen bij 'eerder aanvragen' (prioriteren).

Scholen en maatschappelijk vastgoed

Projecten voor nieuwbouw van scholen komen vanaf 1 juli 2026 op de wachtlijst. Net als woningen vallen deze projecten in de categorie basisbehoeften en daarvoor kan prioriteit worden aangevraagd. Vanwege de netcongestie voor grootverbruikers, sturen we sinds vorig jaar al in de ontwerpfase op netbewuste nieuwbouw die (waar mogelijk) op een kleinverbruikaansluiting functioneert. Daardoor kunnen we nu voor een aantal projecten nog voor 1 juli 2026 een nieuwe of zwaardere kleinverbruikaansluiting aanvragen en komen ze niet op de wachtlijst. Voor scholenprojecten mag een gemeente ook 'eerder aanvragen' en kijken we naar de planning en de volgorde waarin we de projecten gaan indienen in dit proces.

Culturele voorzieningen en sportvoorzieningen hebben geen prioriteit in het landelijke kader. Maatregelen voor verduurzaming die passen binnen het gecontracteerd vermogen of die netneutraal zijn, kunnen wel worden genomen. We zullen de mogelijkheden daarvoor onderzoeken.

Mobiliteit

We werken in onze gemeente aan openbare laadpalen om het elektrisch vervoer te stimuleren. Deze laadpalen (kleinverbruik) komen vanaf 1 juli 2026 op de wachtlijst en hebben geen prioriteit. Dat geldt ook voor nieuwe mobiliteitshubs (deelfietsen). Vattenfall heeft in februari 2026 in 14 gemeenten in Overijssel, waaronder Steenwijkerland, een pilot uitgevoerd met netbewust laden bij bestaande publieke laadpalen. Dit betekent dat laadpalen minder stroom geven wanneer het druk is op het elektriciteitsnet. Hierdoor raakt het net niet overbelast. We verwachten binnenkort meer te horen over de ervaringen en vervolgstappen.

Energietransitie

We onderzoeken de mogelijkheden om lokale opwek en lokale vraag beter aan elkaar te koppelen, zoals opslag bij grootschalige opwek. Daarmee voorkomen we piekbelasting op het net en creëren we ruimte voor andere ontwikkelingen. Denk aan lokaal benutten van het initiatief voor een windmolen bij Groot Verlaat, dat van de provincie verder mag ontwikkelen. Zonneveld Wanneperveen is al voorzien van batterij-opslag en bij Willemsoord is een aanvraag in behandeling. Dit kan ook op kleinschaliger niveau, in een buurt of (nieuwbouw)wijk. We gaan deze mogelijkheden verkennen.

Het aardgasvrij maken van de gebouwde omgeving gaan we faseren. De komende 10 jaar ligt de focus vooral op isoleren en zien we de hybride warmtepomp als goede tussenoplossing naar aardgasvrij. Deze maatregelen passen vaak binnen de bestaande aansluiting. De impact op het netwerk is dan beperkt terwijl het gasverbruik en de energierekening wel flink omlaag gaan.

Belangrijke data

Tot 1 juli 2026 worden kleinverbruikaansluitingen nog toegekend

Inwoners, bedrijven en projectontwikkelaars moeten niet te lang wachten met het aanvragen van een nieuwe of zwaardere aansluiting. Voor 1 juli kunnen aanvragen voor kleinverbruik nog op de 'oude' manier worden ingediend.

Vanaf 1 juli 2026 groot- en kleinverbruik op de wachtlijst

Aanvragen voor kleinverbruik komen, samen met de aanvragen voor grootverbruik, op één wachtlijst. Toewijzing van elektriciteit gaat op basis van het prioriteringskader. Voor onze projecten die in aanmerking komen voor prioritering verzamelen we de benodigde bewijslast. Plannen van derden die bij ons bekend zijn zullen we hier ook op attenderen.

Vanaf 1 oktober mag gemeente 'eerder aanvragen'

Vanwege het maatschappelijk belang krijgen gemeenten een uitzondering voor het vervroegd aanvragen van projecten (tot 10 jaar vooruit) voor woningbouw en onderwijshuisvesting (basisbehoeften). Daarmee kunnen we vroeg in het planproces al netcapaciteit (indien beschikbaar) vastleggen. Hoe dit proces van 'eerder aanvragen' eruit gaat zien wordt nog uitgewerkt. Binnenkort krijgen we meer duidelijkheid over de randvoorwaarden en de gevraagde bewijslast.

Vanaf 1 januari 2027

Als er na de drie prioriteitscategorieën nog capaciteit over is, wordt die vanaf 1 januari 2027 verdeeld over de rest van de wachtlijst die niet voorkomt op het prioriteringskader, zoals bedrijven. Effectief betekent dit dat plannen die niet vóór 1 januari 2027 een aanvraag én prioriteringsverzoek hebben gedaan, weinig kans hebben op een aansluiting tot er weer ruimte vrij komt. Ruimte kan vrij komen als netbeheerders flexibiliteit hebben gevonden. Het is niet te voorspellen wanneer dat zal zijn. Pas na 2036 is er weer voldoende capaciteit als het netwerk in het hele deelnet is versterkt.

Afstemming met buurgemeenten

ACM, Rijk, IPO en VNG verwachten dat buurgemeenten met elkaar afstemming zoeken over de volgorde van projecten 'eerder aanvragen'. De volgorde van aanmelden bepaalt namelijk de plek op de wachtlijst binnen een prioriteitscategorie. De grenzen van de verzorgingsgebieden van de onderstations lopen echter anders dan de gemeentegrenzen. Dat vergt ambtelijk en bestuurlijk overleg met een viertal buurgemeenten. De gesprekken hiervoor zijn we gestart.

In Steenwijkerland hebben we 3 verzorgingsgebieden:

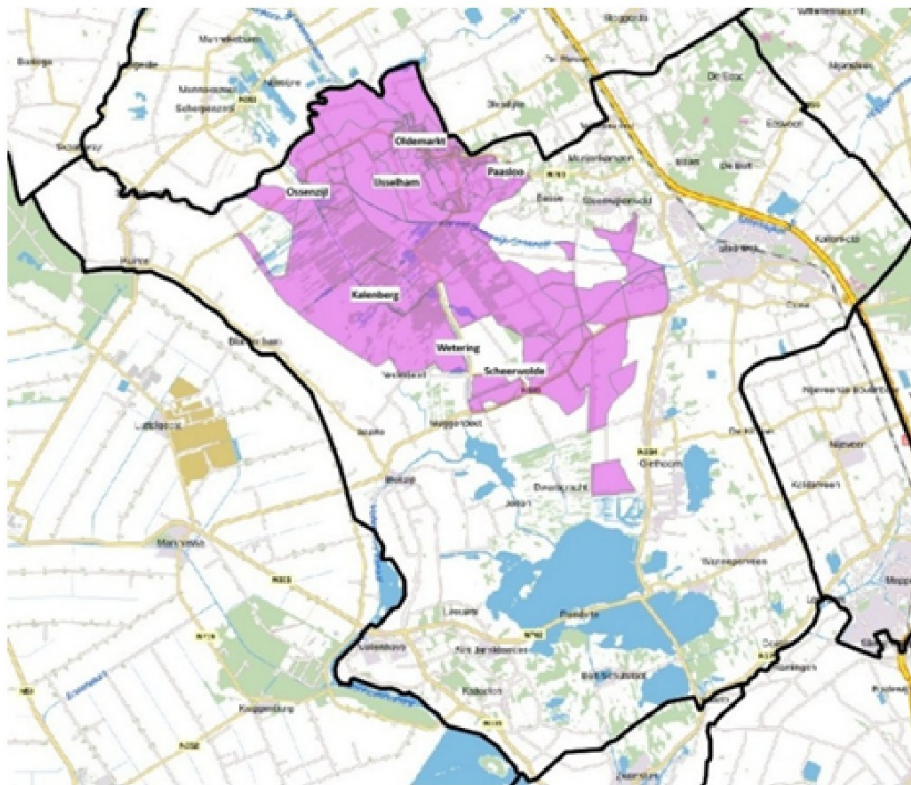
- HS/MS-Steenwijk: dit gebied delen we met Westerveld (zuidwestelijk deel) en buitengebied Meppel (Drenthe)
- HS/MS-Vollenhove: dit gebied delen we met de oostkant van Noordoostpolder (Flevoland)
- HS/MS-Zwartsluis: dit gebied delen we met Zwartewaterland (Overijssel)

2. Update netcongestie in Steenwijkerland april 2026

Om de netcongestie op te lossen moet het elektriciteitsnetwerk worden verzaaid en uitgebreid. De netbeheerders werken hier hard aan, maar ze verwachten dat het nog tot 2036 duurt voordat alle knelpunten zijn opgelost binnen het deelnet waaraan Steenwijkerland is verbonden. Meer informatie over wat netcongestie precies is en over het deelnet waar Steenwijkerland toebehoort staat in de vorige informatienota over netcongestie (kenmerk: 2025_B&W_00693).

De verschillende netbeheerders werken volop aan de uitbreiding en verzwaring van het elektriciteitsnet in onze gemeente. Dat gebeurt op het niveau van hoogspanning door Tennet, die werkt aan de verbinding vanuit Zwolle via Meppel naar Steenwijk (Drents Overijsselse netversterking). Op het niveau van middenspanning werken Enexis, RENDO en Liander aan nieuwe en te vervangen transportverdeelstations in Zuidveen, Steenwijk (oude gasfabriek), Oldemarkt, Blokzijl, Giethoorn en Vollenhove en tegelijkertijd aan het uitbreiden en verzairen van de kabels tussen de verschillende stations. We hebben hierover intensieve afstemming met de netbeheerders in het proces van vergunningverlening en voorbereiding van de uitvoering. We verwachten dat de uitvoering van de eerste deelprojecten na de zomer kan starten in de omgeving van Steenwijk. De uitvoering zal enkele jaren in beslag nemen. In de wijken wordt gewerkt aan het versterken van het laagspanningsnetwerk. RENDO is bezig met de uitvoering in de Oostermeenthe. Met Enexis zijn de voorbereidingen gestart voor het plaatsen van nieuwe trafostations (laagspanning) in Kallenkote, Baarlo, Moespot-Leeuwte, Ossenzijl en het buitengebied bij Jonen en ten noorden van Blokzijl.

Kritieke stroomnetten in lente en zomer



Het stroomnet wordt

steeds intensiever gebruikt, niet alleen in de winter maar ook in de lente en zomer wanneer de zon krachtiger wordt. Enexis geeft aan dat op zonnige dagen tussen 11.00 en 15.00 uur de druk op het net toeneemt in een flink aantal delen in haar werkgebied. Dat geldt ook voor een netdeel ten westen van Steenwijk. Het gaat om een gebied waarin Oldemarkt, een deel van Ossenijl, IJsselham, Kallenberg en een deel van Paasloo liggen. Ook enkele buitengebieden van Steenwijkerwold, Giethoorn en Scheerwolde bevinden zich in dit netdeel. Tezamen een gebied van ruim 1.900 aansluitingen.

Bij overbelasting kan schade ontstaan aan kabels en stations met langdurige stroomuitval tot gevolg. Enexis doet er alles aan om dit te voorkomen en neemt verschillende maatregelen. Zo is er bijvoorbeeld een reservelijn beschikbaar die ervoor zorgt dat een verbinding bij uitval automatisch door een andere verbinding wordt overgenomen, ook wel 'vluchtstrook' genoemd. Terwijl de stroom over de vluchtstrook gaat, kan de schade ter plekke worden hersteld. In het gekleurde gebied op de kaart gaat Enexis de vluchtstrook gebruiken om piekbelastingen in het net op te vangen, daar merken we als alles goed gaat niets van. Als echter ergens uitval ontstaat door bijvoorbeeld graafschade, kan niet meer worden overgeschakeld naar de vluchtstrook. Dan volgt er een stroomstoring totdat het netwerk is gerepareerd. Als uiterste stap bij een overbelast netwerk volgt afschakeling van netdelen door Enexis. Afgelopen winter heeft Enexis het gebruik van de vluchtstrook al toegepast in meerdere gebieden buiten onze gemeente. In de meeste gebieden kon de stroomlevering gewoon doorgaan en is afschakeling niet aan de orde geweest.

Werken aan het energiesysteem van de toekomst

Naast netversterking is het belangrijk om te zoeken naar flexibiliteit en lokaal vraag en aanbod van energie bij elkaar te brengen. Waar flexibiliteit in een bestaande aansluiting is te vinden worden nieuwe ontwikkelingen mogelijk. Waar vraag en aanbod lokaal bij elkaar komt, hoeft het elektriciteitsnetwerk niet nog verder verzwaaard. Door netbewust te ontwikkelen realiseer je meer woningbouw en bedrijvigheid op schaars beschikbare netcapaciteit. Belangrijk voor nu, maar ook voor een betrouwbaar energiesysteem in de verdere toekomst. We onderzoeken de kansen in onze gemeente en willen initiatieven die hieraan bijdragen actief ondersteunen.

Consequenties voor de gemeente

In nota uitgebreid toegelicht.

Communicatie

De wijzigingen die dit jaar op ons af komen hebben impact voor veel partijen, denk aan inwoners, bedrijven, projectontwikkelaars en woningbouwcorporaties. We stellen een communicatiestrategie op om deze partijen goed aan te haken en te informeren.

Vervolg

Het college komt met:

- Communicatie naar de samenleving
- Gedetailleerde impactanalyse per opgave voor Steenwijkerland
- Prioriteringsstrategie voor het proces van 'eerder aanvragen'

Is het besluit openbaar?

Ja