

Toekomstbeeld Gieterse Polder & Omgeving Kulturhus

Afwegingskader

Van Paridon x de Groot
landschapsarchitecten

DEF
22 dec 2022

Inhoud

Inleiding p3

Deel 1

Kaders Toekomstvisie p4

Deel 2

Verkenning maatregelen

Laag 1 Cultuurhistorische waarden p10

Laag 2 Bodem, water en natuur p13

Laag 3 Recreatief netwerk (wandelen, fietsen) p36

Laag 4 Auto-ontsluiting / parkeren / ontvangst p39

Laag 5 Wonen en voorzieningen p66

Overzicht afweging maatregelen p75

Inleiding

Deze notitie bevat een overzicht van maatregelen en scenario's die in het kader van het Toekomstbeeld voor de Gieterse Polder en de omgeving van het Kulturhus met betrokken partijen en experts zijn verkend. Het betreft maatregelen die al in de Toekomstvisie Giethoorn (2020) waren opgenomen en maatregelen die door betrokken partijen als opties zijn ingebracht. In werkbijeenkomsten zijn al deze maatregelen besproken en is op basis van technische 'expert judgement' afgewogen of ze haalbaar en kansrijk zijn.

De aanbeveling is de kansrijk geachte maatregelen mee te nemen naar de volgende planfase, waarin deze worden samengevoegd tot een aantal scenario's voor de ontwikkeling van de Gieterse Polder en omgeving Kulturhus. Wanneer een voorkeur vanuit de omgeving in beeld is is een nadere technische, ruimtelijk, planologische en financiële verdieping van de maatregelen nodig.

De bij deze planfase betrokken partijen zijn: gemeente, 't Gieters Belang, Giethoorn Onderneemt, Natuurmomenten, waterschap en provincie. Deze partijen hebben ook de experts geleverd.

De verkenning van de maatregelen is onderdeel van de ontwikkeling van een Toekomstbeeld voor de Gieterse Polder en omgeving Kulturhus. Op dit moment hangen er een groot aantal opgaven en ontwikkelingen in de lucht, die door het ontbreken van een samenhangend perspectief elkaar nu 'in de tang' houden. Doel van het Toekomstbeeld is tot een integraal, samenhangend beeld voor dit gebied in Giethoorn te komen, als integraal ruimtelijk kader voor allerlei lopende projecten, ontwikkelingen en opgaven.

Het Toekomstbeeld bouwt voort op bovenliggende stukken: Omgevingsvisie Steenwijkerland 'Waardevast Landschap' (2017), de 'Toekomstvisie Giethoorn' (2020), de Strategische Mobiliteitsvisie (2020), Perspectief Bestemming Weerribben-Wieden 2025 (2020) en de Woonagenda Steenwijkerland 2022-2026 (2022).

Deel 1

Kaders Toekomstvisie

Visie

De toekomstvisie voor Giethoorn is opgebouwd rond vier thema's. Deze worden hierna kort samengevat. (Selectie op aspecten relevant voor het Toekomstbeeld Gieterse Polder/omgeving Kulturhus)

1. De lokale gemeenschap op 1

- Het investeren in de verbinding tussen noord en zuid is onderdeel van dit visiepunt: "een brede laag van de Gieterse bevolking koestert al vele jaren de wens om samen één dorp te worden".
- De centraal gelegen Gieterse polder speelt hierin een belangrijke rol. Ideeën om de polder te transformeren tot een groen hart – of beter nog: een blauw-groen hart ("wij willen water") - met ruimte voor ontspanning en ontmoeting van noord en zuid vragen om nadere uitwerking.

2. Water verbindt

- Water vormt de 'ruggengraat' van Giethoorn, is onderdeel van het DNA van deze regio, kortom: is onlosmakelijk verbonden met het land van Weerribben-Wieden. Al sinds de middeleeuwen leven de bewoners hier met én van het water.
- Het watersysteem kan bijdragen aan de energietransitie en klimaatadaptatie. Bijvoorbeeld door (...) het 'opsparen en bewaren' van water voor drogere tijden (voorraadvorming in het grond- en oppervlaktewatersysteem - vernatting die tegelijkertijd bij kan dragen aan het tegengaan van (verdere) bodemdaling en de CO2-uitstoot die daar mee samenhangt).
- Samen willen we (bewoners, ondernemers en gemeente) slimme verbindingen leggen - ook met andere gebiedspartners - tussen deze en andere opgaven en ambities (denk aan recreatie, economie, natuurontwikkeling, bereikbaarheid, gezondheid en omgevingskwaliteit), zodat we hier ook in de toekomst leven met én van het water.
- Water, of beter: waterwegen, vormen natuurlijk ook letterlijk verbindingen. Deze waterverbindingen zien we in onze waterrijke regio nadrukkelijk als onderdeel van de mobiliteitsketen (waarbinnen het belang van fiets, auto en openbaar vervoer én het belang van het vervoer over water, weg en spoor zorgvuldig worden afgewogen). Stel je voor: vervoer in de vorm van een watertaxi naar Giethoorn. De reis van en naar Giethoorn wordt zo een beleving op zich.

3. "Het is eigenlijk een vreemd dorp"

- Als een ding duidelijk is, dan is het het feit dat we zuinig zijn op dit bijzondere dorp en ervoor willen zorgen dat (de beleving van) het 'vreemde' Giethoorn behouden blijft. Uitgangspunt is dan ook dat elk initiatief, groot of klein, moet gaan bijdragen aan versterking van de kwaliteit en eigenheid van Giethoorn.
- De kleinschalige maat, schaal en korrel van de organisch gegroeide bebouwingslinten vormen een wezenlijk onderdeel van de identiteit van Giethoorn. Evenals het feit dat dorp en landschap hier sterk met elkaar verweven zijn. (...) Dit 'Gieters bouwen' is ook uitgangspunt voor eventuele nieuwe ontwikkelingen buiten de bestaande bebouwingslinten.
- Nieuwbouw in de vorm van 'niet-Gieterse' planmatige uitbreidingen, is niet meer aan de orde.
- Een kans voor versterking van de eigenheid van Giethoorn zien we ook op een ander vlak, een vlak waar op het eerste gezicht belangen botsen: parkeren. Ondernemers hebben er in het algemeen belang bij dat bezoekers in de nabijheid van hun bedrijf kunnen parkeren. Met de groei van het aantal bezoekers – en daarmee samenhangend het aantal auto's, tourbussen, campers en parkeerplaatsen – staat (de beleving van) het authentieke Giethoorn echter onder druk. En daarmee de aantrekkingskracht van dit 'vreemde dorp' op bezoekers: 'vreemdelingen' zoeken unieke (reis)ervaringen. De beleving van het authentieke Giethoorn is er daar een van.

- Parkeren direct voor de deur is voor deze bezoekers minder relevant (voor sommigen zelfs teleurstellend – red.), evenals eventuele parkeertarieven; het makkelijk kunnen vinden van een parkeerplaats wel.
- Nader beschouwd is het op piekdagen voor zowel bezoekers als ondernemers van belang om het parkeren in Giethoorn op een andere manier te organiseren. Vanzelfsprekend met aandacht voor de bereikbaarheid van ondernemers. En aandacht voor mindervaliden en bewoners: binnen het beschermd dorpsgezicht blijft ruimte voor kleinschalig parkeren voor mindervaliden en bewoners, groen en informeel ingepast, de auto's zoveel mogelijk uit het zicht.
- Ruimte voor grootschalig (overloop)parkeren zoeken we buiten het beschermd dorpsgezicht, bij voorkeur aan op (een) locatie(s) ontsloten door water, zodat het vervolg van de reis – over water – onderdeel is van de beleving.

4. Balans tussen economie, ecologie en leefbaarheid

- In de Wieden is, gezien de geringe draagkracht van het gebied, bijzondere aandacht voor natuur en milieu essentieel. Hier vind je prachtige natuur, schone lucht, schoon water, rust en ruimte om te ontspannen. En een te koesteren kwaliteit is 'donkerte': 's nachts is het nog echt donker, kun je de sterrenhemel zien en je ver weg wanen van de bewoonde wereld.
- Hier is ruimte voor 're-creatie' in de ware betekenis van het woord en 'go slow' (of: onthaasten) een passend thema. Dit betekent ook letterlijk gas terugnemen: de natuurrijke omgeving van Giethoorn verken je te voet, met de fiets of boot.
- In Giethoorn zien we ruimte voor initiatieven waarmee we doelgroepen aanspreken die kwaliteit zoeken, aandacht hebben voor natuur en milieu én oog hebben voor het welzijn van de bewoners. Zeker met de toenemende aandacht voor een gezonde leefomgeving, gezonde leefstijl en zorg voor het milieu. Eigenheid en identiteit – woorden die al verschillende malen voorbij zijn gekomen (..)
- We zien kansen om het huidige aanbod aan overnachtings- en verblijfsmogelijkheden, horeca en ander vermaak te verbeteren en mogelijkheden voor het opzetten van ketens van recreatieve routes, verblijfsmogelijkheden, ervaringsmomenten en streekproducten.
- Volgens de Visie Recreatie & Toerisme sluiten de interesses van de 'Inzichtzoeker' naadloos aan op het aanbod van Weerribben-Wieden rondom cultuur, natuur en oude landschappen. "Deze leefstijlgroep is bereid om wat meer te besteden ten opzichte van veel andere groepen mits het aanbod comfortabel en goed is. Verder is deze leefstijlgroep kansrijk te verleiden tot spreiden in het gebied en meerdaags te blijven. Ze zijn immers ook geïnteresseerd in de achtergronden. Weerribben-Wieden heeft ze veel te bieden."

Kaders/maatregelen per deelgebied

Het Toekomstbeeld heeft primair betrekking op de deelgebieden Polder (Gieterse Polder) en deelgebied Centrum ter plaatse van omgeving van het Kulturhus). Vanwege de samenhang met opgaven en wensen vanuit aanliggende deelgebieden zijn ook vanuit deze deelgebieden opgaven en wensen meegenomen. Dit betreft de deelgebieden Beschermd dorpsgezicht, Planmatige uitbreidingen en Langs het Kanaal.

Deelgebied Beschermd Dorpsgezicht

Kenmerken en kwaliteiten

5. Het historische lint vormt de belangrijkste identiteit van Giethoorn en karakteristiek onderdeel van het Kraggenlandschap; de landschappelijke en cultuurhistorische waarden zijn zeer hoog
6. Organisch gegroeid lint van erven en bebouwing aan weerszijden van de smalle gracht
7. Delen met weinig lucht tussen de bebouwing, op enkele plaatsen dringt het landschap door tot in het bebouwingslint (bv. bij het Molengat)
8. Smalle, diepe, door sloten begrensde percelen ('huuspollen') min of meer haaks op de gracht, via looppaden en houten (uitneembare) vonders en hoge smalle bruggen verbonden.
9. Landbouwgrond, agrarisch gebruik aan westzijde, met name natuurgebieden met agrarisch gebruik aan oostzijde, recreatief medegebruik. (Zie identiteitskaarten)

Ontwikkelingsrichting, opgaven, kansen en maatregelen

10. Koester en versterk waar mogelijk de herkenbaarheid en kwaliteit(en) van het beschermd dorpsgezicht
11. Koester de woonfunctie. Draag zorg voor de veiligheid op en de leefbaarheid aan het Binnenpad, Zuiderpad en directe omgeving
12. Ontwikkel alternatieve fiets-, wandel- en vaarroutes om rondje(s) mogelijk te maken
13. Aandacht voor 'vergroenen' van het beschermd dorpsgezicht bij opgaven in de openbare ruimte
14. Het anders organiseren van het (bezoekers)parkeren op piekdagen (grootschalig (overloop)parkeren buiten het beschermd dorpsgezicht)
15. Waar mogelijk beperken van de verkeersbewegingen (vb met (1) digitale verwijssystemen, (2) wegen alleen toegankelijk voor bestemmingsverkeer, (3) parkeren voor bezoekers buiten het beschermd dorpsgezicht, (4) het bieden van andere vormen van (openbaar) vervoer over water en/of land om als bezoeker Giethoorn te bereiken)
16. Het landschappelijk (met streekeigen beplanting) inpassen van bestaande parkeerruimte (de auto's zoveel mogelijk uit het zicht)
17. Karakteristieke beplanting, de openheid van het landschap en belangrijke zichtlijnen worden niet aangetast.
18. Herbestemming molen (rijksmonument) en Zuiderbasisschool

Deelgebied Gieterse Polder

Kenmerken en kwaliteiten

19. De Gieterse Polder is één van de oudste polders in deze omgeving; de oorspronkelijke begrenzing en verkavelingsstructuur is nog herkenbaar in het landschap
20. Polder is van cultuurhistorische en landschappelijke waarde: de verschillende ontginningsperioden van de polders zijn afleesbaar door verschillen in verkaveling, bebouwing en erfinrichting
21. De ervaring van ruimte door de openheid en weidse vergezichten
22. De nabijheid van het historische en toeristische Giethoorn
23. Natuur altijd nabij
24. Donkerte ("een te koesteren kwaliteit voor mens en dier")
25. De toeristisch-recreatieve waarde (van bovenstaande)

Ontwikkelingsrichting, opgaven, kansen en maatregelen

26. De Gieterse Polder als ontmoetingsplek voor Giethoorn Noord en Giethoorn Zuid
27. Zet in op een kleinschalige, groen-blauwe en multifunctionele invulling
28. In de polder zijn mogelijkheden voor het 'opsparen en bewaren' van water voor drogere tijden (voorraadvorming in het grond- en oppervlaktewatersysteem), - 'vernatting' die tegelijkertijd bij kan dragen aan het tegengaan van verdere bodemdaling en de CO2-uitstoot die daar mee samenhangt.
29. Vernatting biedt kansen voor (water)recreatie (zwemwater met een strandje bijvoorbeeld en/of punteren), natuurontwikkeling, ...
30. Aanleg van fiets-/wandelpaden (> zie ook punt 20)
31. Indien mogelijk aanleg van vaarverbindingen die bijdragen aan het verbeteren van de beleefbaarheid.
32. Maak en houd de Gieterse Polder beleefbaar als landschappelijke eenheid.
33. Herstel van het oorspronkelijke dijkprofiel met begeleidende boomstructuur (om de landschappelijk eenheid beleefbaar te maken)
34. Herstellen van de oorspronkelijke smalle strokenverkaveling door het uitgraven van gedempte sloten
35. Karakteristieke beplanting, de openheid van het landschap en belangrijke zichtlijnen worden niet aangetast.
36. Herbestemming/transformatie vrijkomende agrarische bebouwing (VAB), onder andere de locatie Rodermond
37. Transformatie van de locatie Rodermond tot centraal gelegen 'ontmoetingsruimte', met ruimte voor/ ondersteund door functies waar de lokale gemeenschap elkaar treft; genoemd zijn (naast de fusieschool) onder andere sportvoorzieningen, een agrarische functie (zelfoogsttuin/volkstuinen in combinatie met educatie en/of zorg), ruimte voor de gondelvaart en andere evenementen.
38. Geen ruimte voor functies met een extra verkeersaantrekkende werking (ruimte voor ontmoeting staat voorop, in dat kader is de verblijfskwaliteit van belang).

Deelgebied Giethoorn-Noord (Planmatige uitbreidingen)

Kenmerken en kwaliteiten

39. Kenmerkend is het geplande of planmatige karakter
40. Weinig tot geen (vaar)water aanwezig

Ontwikkelingsrichting, opgaven, kansen en maatregelen

41. Verbindt/verknoop de 'nieuwbouw' (beter) met langzaam verkeer (fiets-, wandel- en, indien mogelijk, vaarverbindingen) met het omliggende landschap en dorp. Mogelijk zijn (delen van) deze routes te koppelen aan bestaande schouwsloten. (Zie ook kaartje uit Toekomstvisie)
42. Zet bij transformatie in op een goede koppeling met energie- en klimaatopgaven
43. Verminderen/voorkomen wateroverlast bij hevige of aanhoudende regen:
44. Afkoppelen – het scheiden van het regenwater van het rioolstelsel door de aanleg van een apart regenwatersysteem – biedt een oplossing. In delen van de nieuwbouw is dit al gebeurd.
45. Een andere oplossing is ruimte maken voor de opvang van water, in tuin of openbare ruimte. Denk daarbij ook aan - echt Gieters - de aanleg van natte infrastructuur (waterwegen).

Deelgebied Omgeving Kulturhus (Deelgebied centrum)

Kenmerken en kwaliteiten

46. Knoopkwaliteit: goed bereikbaar per boot, bus, auto, fiets en te voet en daarmee ook vestigingskwaliteit en van economische waarde
47. Bedrijvigheid en levendigheid (of: drukte en dynamiek), op en aan het water
48. Zicht op/over het landschap van de Gieterse Polder en daarmee op het historische lint én zicht op/over het kanaal → 'verbonden met Giethoorn'

Ontwikkelingsrichting, opgaven, kansen en maatregelen

49. Zet in op een kwaliteitsimpuls: verbeter de uitstraling, eigenheid en de verblijfskwaliteit van deze belangrijke entree van Giethoorn

- 50. Verbeter de verkeersafwikkeling en de oriëntatiemogelijkheden in het deelgebied
- 51. Breng hiërarchie aan in routes (naar het parkeerterrein bij de supermarkt bijvoorbeeld ondergeschikt aan het grote parkeerterrein voor bezoekers),
- 52. Geef routes logischer/herkenbaarder vorm
- 53. 'Elimineer' onduidelijke keuzemogelijkheden (bijvoorbeeld voor de binnenkomende automobilist – links- of rechtsaf?)
- 54. Vergroenen van de openbare ruimte, vooral door toevoeging van opgaande beplanting (bomen)
- 55. Bestaande zichten op de Gieterse Polder en het historische lint dienen behouden te blijven. (Zie ook punt 8 en 9.)
- 56. Ruimte voor toevoeging van op toeristen gerichte functies (als deze bijdragen aan versterking van de eigenheid en kwaliteit van Giethoorn.)

Deelgebied Langs het kanaal

Kenmerken en kwaliteiten

- 57. Provinciale weg en kanaal 'structuurdragers'
- 58. Deels organisch gegroeid, deels planmatig ontwikkeld lint van bebouwing, afwisselend open en meer gesloten

Ontwikkelingsrichting, opgaven, kansen en maatregelen

- 59. Verkeersveiligheid (provinciale weg) verbeteren
- 60. Verbeter de uitstraling en 'eigenheid' van het kanaal als hoofdontsluiting van Giethoorn: laten zien dat dit Giethoorn is. Zet in op een kwaliteitsimpuls.
- 61. Het anders organiseren van het parkeren ("het blik uit het zicht") en vergroenen van 'versteende' voortuinen/vooruimtes; dit vraagt mogelijk parkeerruimte elders?
- 62. Karakteristieke beplanting, de openheid van het landschap, belangrijke zichtlijnen en bestaand water worden niet aangetast.
- 63. Herstel van de boomstructuur langs het kanaal (i.o.m. Provincie)
- 64. Verminderen van de bebording langs de provinciale weg

Nieuwe woningen

Algemeen

- 65. Overal moet "Gieters" worden gebouwd.
- 66. Transformatie heeft altijd voorrang op nieuwbouw.
- 67. Nieuwbouw in de vorm van 'niet-Gieterse' planmatige uitbreidingen, is niet meer aan de orde. Voor grootschalige ontwikkelingen ("a la Giethoorn Noord, Bodelaeke of plan Aquadoe") ontbreekt draagvlak (Bron: Dorpsplan 2030).
- 68. Eventuele nieuwbouw is alleen toegestaan op kleinschalige basis en als het gaat om een unieke lokale concrete woningvraag waarin de nieuwbouwlocaties in het dorp niet voorzien.
- 69. Eventuele nieuwe woonbebouwing niet in de polder, maar aan de rand van de polder, als een nieuw open bebouwingslint met de dijk als ruggengraat (bouwen op de hoger gelegen gronden), indien mogelijk ook ontsloten via het water. De polder blijft daarbij herkenbaar als landschappelijke eenheid, en kan de toekomstige invulling van de polder zoveel mogelijk gemeenschappelijk vorm krijgen.

Deel 2

Verkenning maatregelen

Laag 1

Cultuurhistorische waarden

1.1 Uitgangspunten Toekomstvisie

Cultuurhistorische kwaliteiten zijn belangrijk voor de identiteit van Giethoorn. Het authentieke karakter is de essentie van het dorp: bewoners waarderen het als een bijzondere waardevolle leefomgeving; toeristen komen naar het 'vreemde Giethoorn' voor een unieke (reis)ervaring. Uitgangspunt van de Toekomstvisie is dat elke ontwikkeling - groot of klein - moet bijdragen aan versterking van de kwaliteit en eigenheid van Giethoorn. (Visiepunt 3: 'Het is eigenlijk een vreemd dorp').

Ook vanuit Nationaal Park Weerribben Wieden wordt het belang van cultuurhistorie benadrukt. De kern van het Nationaal Park bestaat uit hoogwaardige natuur, in context van een ruimere landschappelijke, landschaps-ecologische cultuurhistorische en regionaal-economische omgeving. Inzet is het prachtige erfgoed te laten zien en te ontwikkelen; met de versterking van het authentieke karakter meer 'waardevolle' bezoekers trekken; bezoekers die liefhebbers zijn van cultuur, oude landschappen, natuur en de achtergronden daarbij.

Voor de Gieterse Polder vormt verder het Beschermde Dorpsgezicht een belangrijk beleidskader voor de ontwikkeling. Van hieruit is ook de ruimtelijke samenhang tussen Giethoorn, Dwarsgracht en Jonen van belang.

Beschermde dorpsgezicht / Bestemmingsplan

(Aanwijzing beschermd dorpsgezicht, 1983)

- Doel van de aanwijzing is, de karakteristieke met de historische ontwikkeling samenhangende structuur en ruimtelijke kwaliteit van het gebied te onderkennen als zwaarwegend belang bij de verdere ontwikkeling binnen het gebied. Dat behoeft verandering niet uit te sluiten, maar kan basis zijn voor een ruimtelijke ontwikkeling die recht doet aan de aanwezige kwaliteiten, daarvan gebruikt maakt en daarop voortbouwt.
- 'In alle (...) buurten van de Gieterse grachtdorpen is de relatie tussen de nederzettingsstructuren en hun omgeving essentieel voor de herkenbaarheid van de ontwikkelingsgeschiedenis en de ruimtelijke kwaliteit van het dorpsbeeld.
- Het behoud van het slagenlandschap in al zijn verschijningsvormen moet dan ook worden gezien als een onmisbare voorwaarde voor een bescherming van de dorpskarakteristiek.
- Nu in het kader van de proefnemingen met de nationale landschapsparken een bijzondere zorg voor het Gieterse veen gewaarborgd lijkt te zijn, zal de omgrenzing van de beschermde dorpsgezichten worden gelegd rond de bebouwde streken van oud-Giethoorn, Dwarsgracht en Jonen, waarbij echter de waarde van de omgeving, ook voor zover deze niet is opgenomen in het landschapspark, wordt onderkend.'
- Ter plaatse van de aanduiding 'overige zone - beschermd dorpsgezicht Giethoorn' zijn de gronden mede bedoeld voor behoud, herstel en ontwikkeling van het beschermd dorpsgezicht, zoals dit nader tot uitdrukking komt in artikel 33 tot en met 38, conform het aanwijzingsbesluit beschermd dorpsgezicht Giethoorn (Bijlage 4 bij de regels).

Concrete maatregelen die in de Toekomstvisie genoemd zijn:

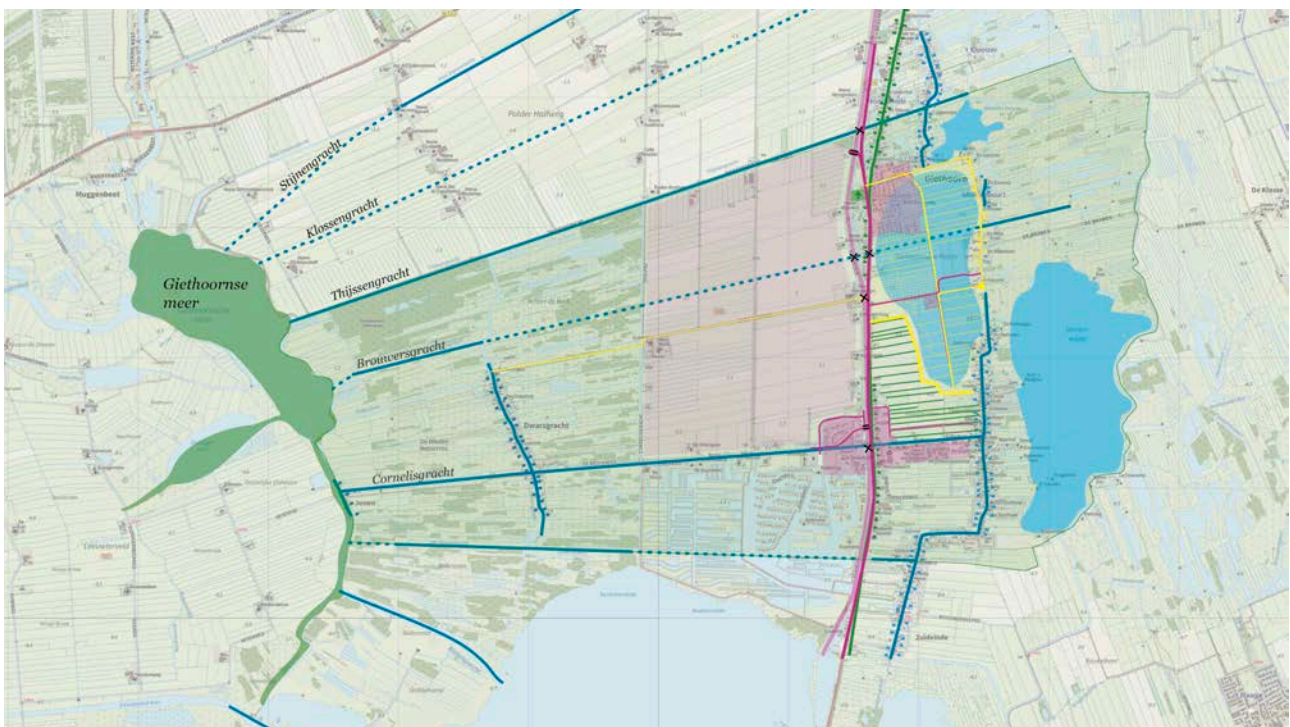
- (10.) Koester en versterk waar mogelijk de herkenbaarheid en kwaliteit(en) van het beschermd dorpsgezicht

- (17.) Karakteristieke beplanting, de openheid van het landschap en belangrijke zichtlijnen worden niet aangetast.
- (18.) Herbestemming molen (rijksmonument) en Zuiderbasisschool
- (32.) Maak en houd de Gieterse Polder beleefbaar als landschappelijke eenheid.
- (33.) Herstel van het oorspronkelijke dijkprofiel met begeleidende boomstructuur (om de landschappelijke eenheid beleefbaar te maken)
- (34.) Herstellen van de oorspronkelijke smalle strokenverkaveling door het uitgraven van gedempte sloten
- (36.) Herbestemming/transformatie vrijkomende agrarische bebouwing (VAB), onder andere de locatie Rodermond

1.2 Huidige situatie

In de Gieterse Polder zijn sporen en structuren uit verschillende tijdsperioden terug te vinden: veenontginningen (in het hoge deel van de polder) uit de 12e eeuw; delen van turfwinningvaart en een waterstreekdorp uit de 16e eeuw; een lager gelegen deel als restant van een plas uit de 18e eeuw; een droogmakerij met kade uit de 19e eeuw en nieuwe infra, erven en bebouwing uit de 20e eeuw.

De leesbaarheid van deze 'tijdslagen' is echter matig. Lijnen zijn doorsneden, de plas verdwenen en hoogteverschillen minder zichtbaar door het huidige grondgebruik.



1.3 Verkenning maatregelen

In de werkbijeenkomsten zijn de volgende maatregelen besproken:



1. Maak en houdt de Gieterse polder beleefbaar als eenheid
2. Behoud en versterk het groene karakter van de linten (Kerkweg/Binnenpad en Beulakerweg)
3. Versterk ruimtelijk het verschil tussen het lage deel en het hoge deel
4. Lage deel: behoud en versterk de openheid (het voormalige meer als ruimtelijke eenheid)
5. Hoge deel: kleinschaliger landschappelijk karakter met beplantingen.
6. Versterken verkavelingsstructuur
7. Herstel kade op de overgang tussen hoog en laag, deze versterkt de rand van het voormalige meer
8. Herstel molen met molenbiotop (open landschap rond de molen)
9. Herontwikkeling erf Rodermond als 'eilandje in open ruimte' (jong erf)
10. Versterk de ruimtelijke samenhang tussen de drie dwarsdorpen, o.a. door versterking van de lange lijnen tussen de drie dorpen (onderdeel Beschermd Dorpsgezicht)

1.4 Conclusie

Experts beoordelen de voorgestelde maatregelen in principe als wenselijk en kansrijk. Deze worden meegenomen naar de volgende planfase.

Laag 2

Bodem, water en natuur

2.1. Uitgangspunten Toekomstvisie

Het versterken van het natte, waterrijke karakter is een belangrijk uitgangspunt voor de ontwikkeling van de Gieterse Polder. Doel is de ontwikkeling van een 'blauw-groen hart' voor het dorp (Visiepunt 1, lokale gemeenschap op 1).

In de Toekomstvisie wordt aangegeven dat dit verschillende doelen heeft en kansen biedt, op hoofdlijnen:

- (1) De vernatting van de polder is van belang voor behoud en versterking van de natuur (N2000) en de klimaatrobustheid van het gebied: 'Met vernatting van het gebied en het opsparen en bewaren van water, kan de polder gaan bijdragen aan de klimaatadaptatie, het tegengaan van bodemdaling en verminderen van de CO₂ uitstoot (Visiepunt 2, 'Water verbindt').
- (2) Er worden 'slimme verbindingen' met de watermaatregelen voorgestaan, bijvoorbeeld voor de versterking van de recreatie, economie, natuur, bereikbaarheid, gezondheid en omgevingskwaliteiten.
- (3) Met name voor de nieuwbouw Giethoorn-Noord worden betere verbindingen met het water gezocht (indien mogelijk).

Concrete maatregelen die in de Toekomstvisie genoemd zijn:

- (27.) Kleinschalige, groen-blauwe en multifunctionele invulling van de Gieterse Polder
- (28.) Vernatten, opsparen en bewaren van water
- (29.) Vernatten als basis voor natuurontwikkeling
- (34.) Herstellen van de oorspronkelijke smalle strokenverkaveling door het uitgraven van gedempte sloten
- (33.) Herstel oorspronkelijk dijkprofiel
- (29.) Waterrecreatie: varen en zwemstrandje
- (31.) (Indien mogelijk) Nieuwe vaarverbindingen die bijdragen aan de beleefbaarheid van de polder
- (41.) Verbindt de nieuwbouw (indien mogelijk) met vaarverbindingen met het omliggend landschap en dorp
- (44.) Verminderen/voorkomen wateroverlast bij hevige of aanhoudende regen
- (45.) Afkoppelen – het scheiden van het regenwater van het rioolstelsel door de aanleg van een apart regenwatersysteem – biedt een oplossing.
- (45.) Of de opvang van water, in tuin of openbare ruimte. Of de aanleg van natte infrastructuur (waterwegen)
- (69.) Eventuele nieuwe woonbebouwing op het hogere deel van de polder, (indien mogelijk) ontsloten via het water



(kaartje uit Toekomstvisie Giethoorn, 2020)

Andere ingebrachte maatregelen/wensen:

- Vaarroute naar de school
- Bevaarbare grot onder de molen

2.2 Huidige situatie

De Gieterse Polder bestaat uit een lager deel, waar ooit een plas lag, en een hogere deel. Het lagere deel heeft een vast peil van - 2,40 NAP; het hogere deel een zomerpeil van - 1,00 en een winterpeil van - 1,30 NAP. De huidige drooglegging is gemiddeld 0,70 m (bij een maaiveldniveau van -1,70 m NAP polderpeil van -2,40 m NAP.)

Omgeving Kulturhus ligt op boezemniveau. Het boezempeil fluctueert tussen de - 0,73 en - 0,83 NAP. (Als het in de zomer droog is laat men het peil uitzakken tot -0,83 m NAP en gaat dan pas water inlaten. Als het heel hard regent en het waterpeil stijgt boven de -0,73 m NAP dan zet men het gemaal aan. Dit alles om de unieke waterkwaliteit van het Nationaal Park zo min mogelijk te verstoren met gebiedsvreemd water.)

De woonwijk Giethoon-Noord ligt in het lagere deel van de polder op een hoogte van - 0,40 tot - 1,20 NAP (dus deels boven en deels onder boezemniveau). De riolering van deze wijk stort over in de middensloot van de polder, op een hoogte van -1,43 m NAP.

De wijk heeft te maken met wateroverlast bij hevige buien en bij langdurige neerslag. Beide ontstaan doordat op een gegeven moment de maximale capaciteit van het stelsel is bereikt. (Het rioolgemaal kan niet meer verpompen, alle rioolbuizen staan vol water en de overstort is in werking. Dan begint zich in het stelsel waterdruk op te bouwen die op een

gegeven moment net zo hoog, of hoger is dan het maaiveld, waardoor water op straat blijft staan).

Het polderwater wordt via een gemaal bij de Deukten/Beulakerweg middels een duiker onder de Beulakerweg uitgeslagen op de boezem in het kanaal Beukers-Steenwijk.

De polderbodem bestaat uit moerige gronden en podzolgronden; de veenlaag is in het hele gebied nagenoeg verdwenen. In de ondergrond ligt een zandbaan.

De relatief diepe ligging en ontwateringsdiepte van de polder leidt tot de wegzijging van water uit het N2000 gebied (waar de Gieterse Polder tegen aan ligt). Dit leidt hier tot bodemdaling (veenoxidatie), CO₂ uitstoot en verdroging van de natuur. De wegzijging van water bedreigt hiermee de instandhoudingsdoelen voor het N2000 gebied.

Ook het huidige grondgebruik in de polder is van invloed op de natuur. Met (intensieve/gangbare) landbouw spoelt er stikstof en fosfaat uit naar de omgeving. Dit bedreigt de instandhoudingsdoelen voor de N2000 gebieden.^{1 2}

¹ Bron: <https://www.nmi-agro.nl/wp-content/uploads/2021/06/1803.N.20-Klimaatmaatregelen-en-fosfaat-20210615.pdf>, 'De hoogste P vrachten worden gemeten bij de gemalen van Giethoorn, Wetering, Gelderingen, Veldweg en Halfweg.'

² Bron: <https://www.bij12.nl/wp-content/uploads/2020/04/Beheerplan-De-Wieden-en-Weerribben.pdf>.

Huidige knelpunten t.av. instandhoudingsdoelstellingen N2000 zijn:

- Onvoldoende waterkwaliteit. Met name het hoge fosfaatgehalte. Een belangrijke aanvoerbron is water dat uit de omliggende polders wordt uitgeslagen op de boezem
- Wegzijging van water naar de ondergrond, mede door (...) lage polderpeilen in aangrenzende gebieden.
- Gebrek aan jonge successiestadia
- Tegennatuurlijke peilbeheer
- Gemotoriseerde scheepvaart

2.3 Besproken maatregelen Bodem, water en natuur

In de expertbijeenkomsten is gefocust op manieren om bevaarbaar water in de polder te kunnen realiseren. Vanwege de technische complexiteit hiervan zijn een groot aantal verschillende maatregelen besproken, die onder te verdelen zijn in drie groepen:

Natter karakter polder versterken, sloten bevaarbaar

W1 Vernatten Gieterse Polder

Nieuwe vaarverbindingen op boezemniveau

W2 Boezemvaart middendoor de polder

W3 Boezemvaart middendoor door de polder - met kwel sloten

W4 Boezemvaart middendoor door de polder - in beton

W5 Boezemvaart langs historische kade (op de overgang van hoog naar laag)

W6 Hoge land op boezemniveau (evt. in combinatie met W5)

Nieuwe plas (op boezemniveau)

W7 Grote bevaarbare plas (in het lage deel van de polder)

W8 Kleine bevaarbare plas/haven (in het lage deel van de polder)

W1 Vernatten Gieterse Polder, sloten bevaarbaar



Maatregel

Deze maatregel gaat als basis uit van het opzetten van het waterpeil in de Gieterse Polder. De polder wordt hiermee (enigszins) natter (punt 28.). Dit biedt kansen voor een meer natuurlijke inrichting en landgebruik van de polder (punt 29.). Dit past in de beoogde transitie van gangbare landbouw naar een meer extensief agrarische grondgebruik, met (agrarische) natuurontwikkeling en in delen mogelijk rietteelt.

Door het verbreden van de bestaande sloten (punt 34.) en de aanleg van natuurlijke oevers langs waterlopen kan het waterrijke karakter van de polder worden versterkt. Het biedt ook mogelijkheden voor de ontwikkeling van een aantrekkelijk vaarnetwerk op polderniveau (punt 31.). Hierbij kan er direct aansluitend op de woonwijk Giethoorn-Noord een vaarnetwerk gerealiseerd worden (punt 41.). Onderdeel van deze maatregel is het treffen van maatregelen om wateroverlast bij woningen te voorkomen (punt 44.), ondermeer door het realiseren van meer water in de openbare ruimte en tuinen (45).

Door het peilverschil tussen de polder en het boezemniveau, kan er met deze maatregelen geen directe vaarverbinding met het omliggend vaarnetwerk worden gerealiseerd. Om dit te bewerkstelligen moeten aanvullend 'overtomen' of sluisjes tussen het vaarnetwerk in de polder en het boezemniveau worden gerealiseerd.

Expert judgement

Uit de expertmeeting is naar voren gekomen dat een peilopzetting een kansrijke maatregel is. De bestaande woningen en infrastructuur mogen hier echter geen grondwateroverlast door krijgen. Hiervoor moeten extra maatregelen getroffen worden. Naar precieze effecten van peilverhoging voor de woningen in het gebied moet nader onderzoek worden gedaan.

Ook moet rekening worden gehouden met de riooloverstort van de nieuwbouwwijk Giethoorn-Noord op de middensloot (op een hoogte van - 1,43 NAP). Deze moet boven het waterpeil blijven liggen.

De inschatting is dat het waterpeil in de polder zo'n 20 cm hoger ingesteld kan worden.

Bredere sloten (en flexibel peilbeheer) maakt het mogelijk om in de polder meer water op te slaan bij hevige buien. Dit maakt het watersysteem meer robuust en klimaatbestendig. Ook vanuit de woonwijk kan er makkelijker water worden afgevoerd richting de polder.

Door hogere peilen is er een hogere kans dat graslanden bij hevige regenval enige tijd onder water staan. De aanpassing naar een minder strenge norm (vanuit het Waterschap) is hiervoor noodzakelijk. Gangbaar grasland mag 1 keer in 10 jaar 5% onder water staan; bij extensieve landbouw mag 1 keer in 10 jaar 30% van het land onder water staan; voor natuur gelden geen normen.

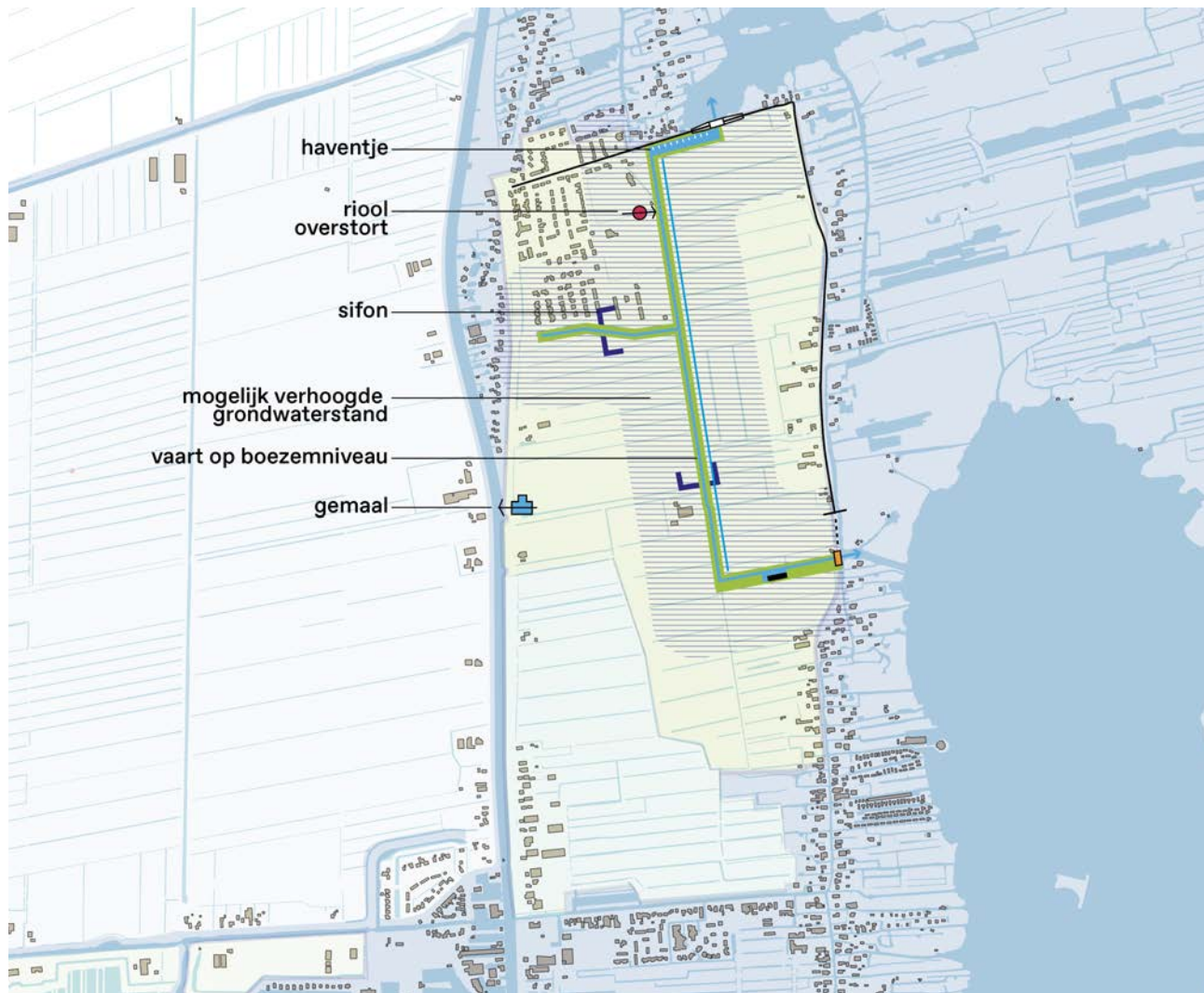
Peilopzetting is een kansrijke maatregel voor de verbetering van de instandhoudingsdoelen van het N2000 gebied. In combinatie met extensiever grondgebruik wordt - op lange termijn - de stikstof- en fosfaatlast op het N2000 gebied verlaagd, hiermee kan de waterkwaliteit en natuurkwaliteit verbeteren. Op korte termijn kan een peilopzetting er echter toe leiden dat er meer voedingsstoffen (fosfaten) vrijkomen en in het water terecht komen. Dit kan leiden tot een verslechtering van de waterkwaliteit. Om dit te voorkomen zijn maatregelen nodig.

Aanvullend

Vanuit de Provincie en Natuurmonumenten wordt gezocht naar maatregelen, waarmee de fosfaten uit het landbouwwater gefilterd worden. In het een onderzoek van Witteveen+Bos zijn verschillende maatregelen verkend die een bijdrage kunnen leveren aan het fosfaat probleem. Het extensiveren van het grondgebruik ('permanent extensief graslandgebruik') is een van de maatregelen. Aangegeven wordt dat dit in potentie een positief effect zal hebben op de P-belasting, 'het scenario kan vermoedelijk tot een behoorlijke daling van de totale P-belasting in de boezem van noordwest Overijssel leiden. Maar naar de precieze effecten moet nog nader onderzoek gedaan moet worden.'

Optie is de Gieterse polder als pilot voor 'extensief grondgebruik om de P-belasting te verlagen' in te richten, bijvoorbeeld in combinatie met rietstroken of stroken met lisdoddes langs de waterlopen om de fosfaten uit te mijnen.

W2 Boezemvaart middendoor de polder



Maatregel

Ingebracht is de optie voor een bevaarbare vaart middendoor de polder, op boezemniveau. De voorgestelde vaart takt aan bij de molen en op het Molengat (met een doorvaart bij Kerkweg). Langs Kerkweg, bij het Molengat, wordt een haventje voor bewoners voorgesteld.

Voor de boezemvaart wordt (in concept) uitgegaan van een vaart met een bevaarbare waterbreedte van ca 8 meter. Voorzien van kades op een hoogte van 0.00 NAP (± 70 cm boven boezemniveau), met een kruinbreedte van ca 5 meter, taluds van 1:3 met een plas-dras zone voor bescherming door rietkragge . Dat leidt tot kades met een hoogte van ca 1,70 meter ten opzichte van maaiveld. In totaal gaat het zo over een minimaal ruimte beslag voor de boezem van ca 30 meter. (NB. Wanneer er een nieuwe ontsluitingsweg over de kade wordt aangelegd zal een stevigere kade met breedte nodig zijn.)

Een boezemvaart deelt het huidige peilvak op in 2 compartimenten. Ten behoeve van de afwatering via het poldergemaal aan het kanaal, worden er onder de hoge vaart door sifons voorgesteld.

NB. De vaart vergt aanpassingen aan de weginfrastructuur.

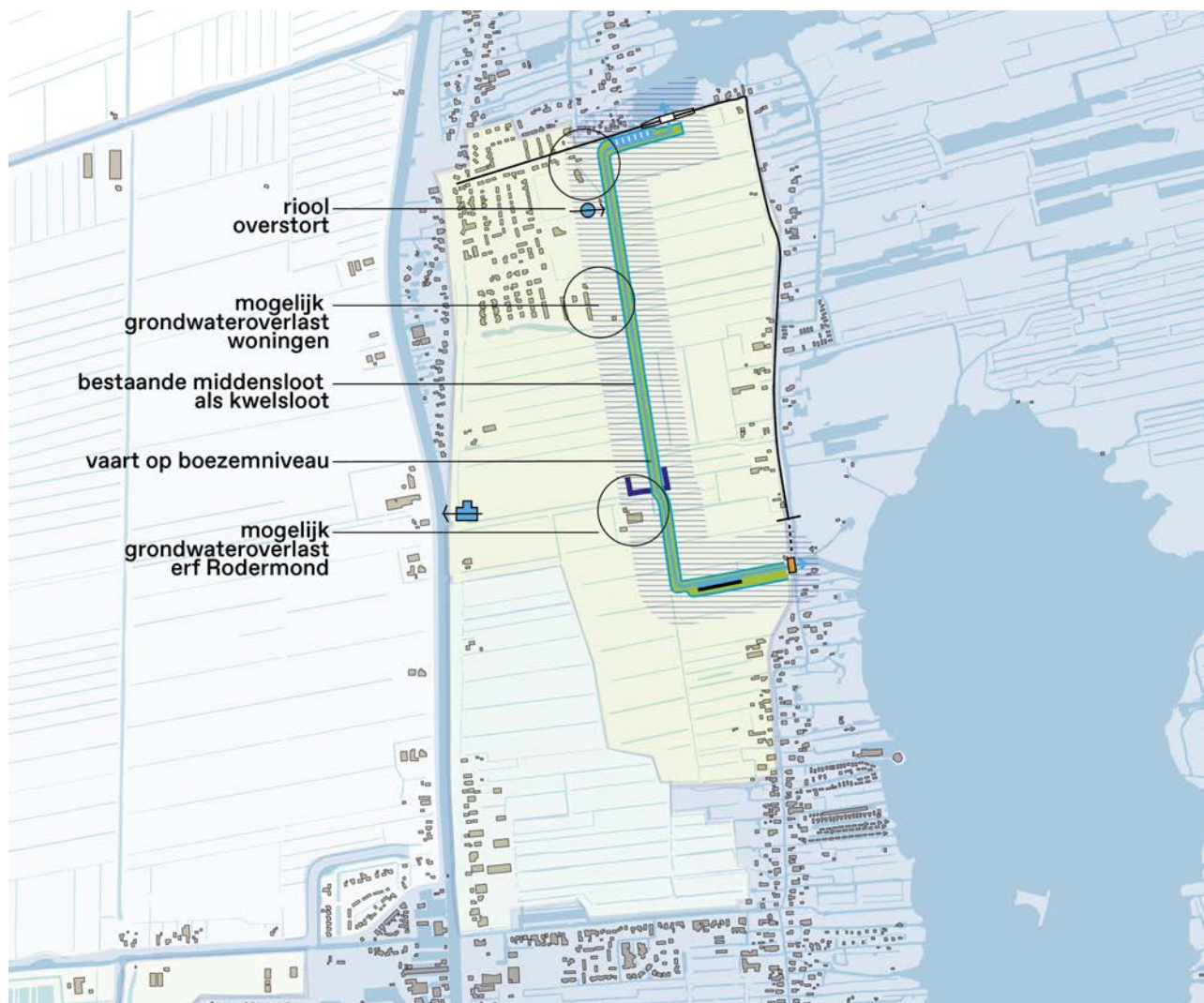
- In Kerkweg bij de molen is een 'handmatig zelfbedieningsbrug' voor voetgangers en fietsers bedacht.
- In Kerkweg bij het Molengat is een autobrug bedacht met een doorvaarthoogte van 2,20 m (vergelijkbaar met de bruggen in de Bramen). Het wegdek komt hiermee op ongeveer +1,85 m NAP. Dit is ongeveer 2 meter hoger dan de huidige weg (-0,13 m NAP).
- De Deukten moet worden omgeleid of er moet over de boezemvaart een nieuwe autobrug worden gerealiseerd. Door de grote hoogte zal deze negatieve impact op de open polder hebben.

Expert judgement

Technisch gezien is de aanleg van een boezemvaart door de lage polder complex en kwetsbaar.

- Uit het 'Hydrologisch onderzoek, Uitbreiding Giethoorn-Noord' (Royal Haskoning, 2000), komt naar voren dat de aanleg van een vaart op boezemniveau (zonder kwel sloten) kan leiden tot een verhoging van de grondwaterstand in een zone van ca 150-200 meter rond een vaart. Dit kan leiden tot grondwateroverlast in de nieuwbouwwijk Giethoorn-Noord, langs Kerkweg en op Erf Rodermond.
- Wanneer er direct aansluitend op de woonwijk een (hogere) vaart op boezemniveau ligt, kan bij hevige regenval het water niet weg uit de buurt. Dit vergroot de kans over wateroverlast in de woonwijk.
- De riooloverstort van de wijk watert nu af in de lage polder. Een hoge middenvaart op boezemniveau - tegen de wijk aan - belemmert dit. Dit betekent dat dan ook het stedelijk watersysteem en riolering aangepast moet worden.
- Het is technisch mogelijk om sifons onder een hoge vaart aan te leggen. De opdeling van de polder en de sifons maken het watersysteem echter meer kwetsbaar voor wateroverlast. Bij hevige regenval moet er immers veel water onder de middenvaart door, naar het gemaal. Dit kan mogelijk ondervangen worden door grote dimensionering van de sifons en de aanleg van een extra brede verzamelsloot langs het middenvaart.
- De waterexperts van het waterschap wijzen er echter op dat dergelijke maatregelen wellicht technisch mogelijk zijn, maar omvangrijk zijn en niet bijdragen aan de ontwikkeling van een duurzaam watersysteem. Het Waterschap wil zo min mogelijk technische constructies (waaronder sifons) toepassen.

W3 Boezemvaart middendoor de polder - met kwelsloten



Maatregel

In de werkbijeenkomsten is als mogelijke oplossing voor de waterproblemen bij een boezemvaart de optie voor de aanleg van kwelsloten aan weerszijde van de vaart besproken. Het doel van de kwelsloten is dat deze de grondwateroverlast in de omgeving zo veel mogelijk beperken, tot een zone van ca 50 - 100 m. Zie ook 'Hydrologisch onderzoek, Uitbreiding Giethoorn-Noord' (Royal Haskoning, 2000)

De huidige middensloot zou in deze variant als kwelsloot langs de woonwijk kunnen dienen. Hiermee blijft ook de riooloverstort vrij. De boezemvaart schuift dan verder op naar het oosten, binnen het Beschermd Dorpsgezicht.

Expert judgement

Met de aanleg van kwelsloten zal de invloed van een hoge vaart op het grondwater beperkt kunnen worden. Maar nog steeds kunnen naar verwachting aanliggende woningen (in de nieuwbouw, erf Roermond) te maken kunnen krijgen met grondwaterproblemen. Ook lost dit het probleem rond de klimaatbestendigheid van de polder niet op; de polder blijft opgedeeld in kleinere peilvakken.

De wens is om Giethoorn-Noord met het water te verbinden. Wanneer er een kwelsloot tussen de woonwijk en de vaart gemaakt moet worden is er voor de bewoners geen directe verbinding met het vaarwater gerealiseerd.

W4 Boezemvaart middendoor de polder - in beton

Maatregel

Om grondwateroverlast te voorkomen is door bewoners de optie voorgesteld om een hogere vaart geheel als een betonnen bak uit te voeren. De vaart heeft een lengte van ca 1.600 meter.

Expert Judgement

De effecten naar grondwater zijn mogelijk afwezig in deze variant. Wel blijven de punten rondom de kwetsbaarheid van het watersysteem overeind.

Een betonnen constructie met een dergelijke lengte is daarbij kwetsbaar voor verzakkingen, opdrijven ed. Of de bak zou volledig onderheid moeten worden. Alles kan, maar het sluit niet aan bij de huidige filosofie om watersystemen zo natuurlijk, robuust en duurzaam mogelijk in te richten.

Een betonnen bak draagt niet bij aan de gewenste vergroting van de landschappelijke belevingswaarde van de polder. Ook ecologisch gezien is het niet wenselijk. Geen biodiversiteit en dieren in het water. Negatieve impact op Beschermd Dorpsgezicht.



Maatregel

Alternatief voor een boezemvaart middendoor het lage deel van de polder, is mogelijk een bevaarbare vaart op de overgang van het hoge naar het lage deel van de polder, al dan niet direct aangesloten op het kanaal. De vaart kan hier het huidige hoogteverschil van de kade benutten en landschappelijk het verschil tussen het hoge en het lage deel versterken.

Een boezemvaart kan hier aansluiten op het peilvak op boezemniveau, wat de vaarmogelijkheden hier vergroot. Mogelijk kan de school achterlangs met de boot via het water bereikbaar worden gemaakt.

De mogelijkheden voor een directe verbinding met het vaarnetwerk langs het Binnenpad vraagt nader onderzoek. De ruimte voor het maken van een nieuwe vaarverbinding is hier beperkt. Aan de kant van de Beulakerweg kan een verbinding worden gemaakt met het kanaal. Dit vergt de aanleg van een brug voor auto- en langzaamverkeer in de Beulakerweg.

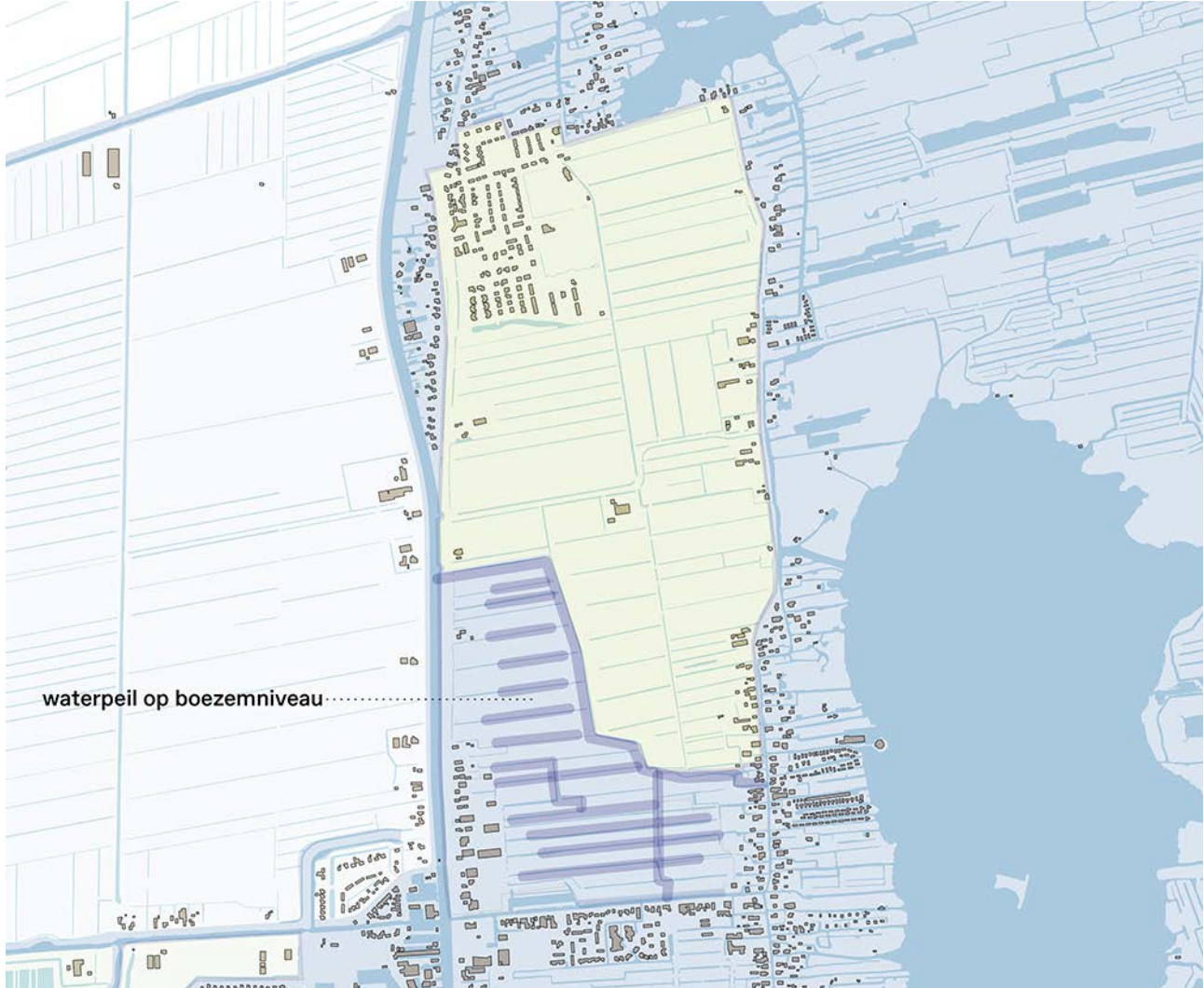
Expert judgement

Ten opzichte van de andere opties ligt deze vaart gunstiger binnen het watersysteem. De vaart volgt hier grotendeels de bestaande peilvakken. Het hoge deel van de polder kan echter met de aanleg van de vaart op boezemniveau niet meer direct afwateren op het lage deel van de polder en daarmee op het poldergemaal. Voor de afwatering zijn aanvullende maatregelen nodig (of een combinatie met de volgende maatregel: hoge land op boezemniveau).

Mogelijk leidt deze optie tot minder grondwateroverlast in de omgeving.

Deze variant vergt verder nader onderzoek.

W6 Hoge peilen in het hoge land (op boezemniveau)



Maatregel

In de bijeenkomsten is het idee geopperd om het waterpeil in het hoge deel van de polder op te zetten tot boezemniveau. Niet lang geleden schijnt het water hier zo hoog te hebben gestaan. Met een hoger waterpeil zou dit hoge deel van de polder weer bevaarbaar worden gemaakt, aansluitend op het vaarnetwerk van Giethoorn. Zo ontstaat er direct aan het centrum gebied een groter bevaarbaar gebied, wat meer uitstraling aan Giethoorn (ontvangst van bezoekers) kan geven én het N2000 gebied kan ontlasten.

Het peil staat nu op -1,00 tot -1,30 NAP; het boezemniveau ligt op - 0,73 tot -0,83 NAP. Het gaat om een peilopzetting van ca 50 cm.

Expert judgement

Deze maatregel vergt nader technisch onderzoek omdat de peilopzetting niet tot wateroverlast bij bebouwing en infrastructuur mag leiden.

Kans is deze maatregel te combineren met W5 - vaart langs de kade. Zo ontstaat er een groter bevaarbaar boezemland. Uitbreiding van het vaarnetwerk heeft hier potenties voor de verspreiding van de toeristische druk en (vracht/pakket) vervoer over water of voor wonen aan het water. Ook kan de school bereikbaar met de boot worden gemaakt (wens bewoners).

Over het land liggen een aantal paden naar percelen aan de Binnenpad. Deze worden in deze variant doorsneden door water. De mogelijkheden voor inpassing en ontsluiting vergt nadere afstemming en onderzoek.

W7 Grote bevaarbare plas (in het lage deel van de polder)



Maatregel

In de Toekomstvisie is - naast de wens voor meer vaarmogelijkheden - de wens voor zwemwater bij Giethoorn-Noord opgenomen. Een van de verkende varianten omvat de ontwikkeling van een bevaarbare plas (met zwemmogelijkheden) in het lage deel van de polder. Wanneer deze aangesloten wordt op het boezemwater kunnen bewoners van Giethoorn-Noord zo het water en de meren/wieden op.

Expert judgement

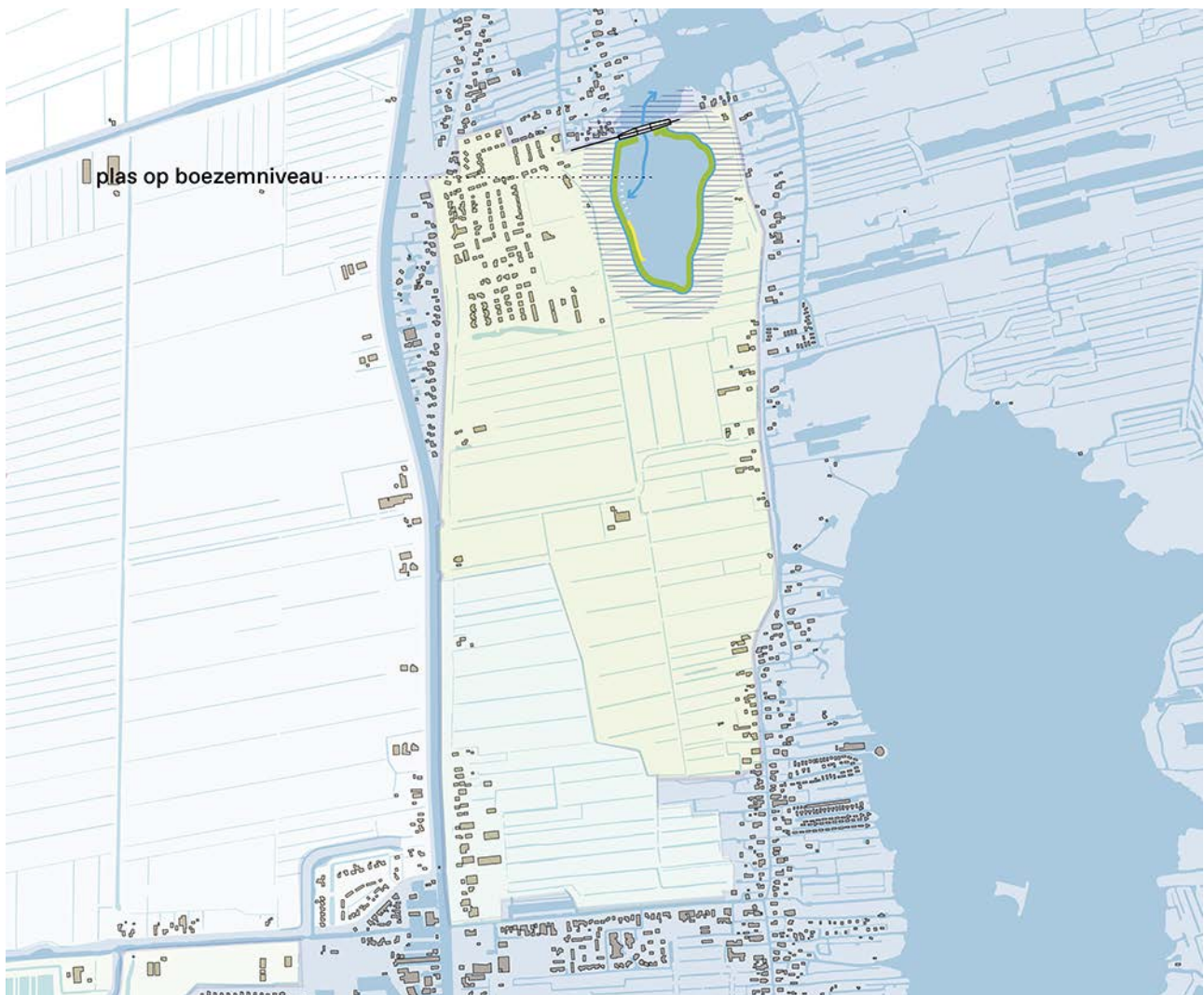
Een plas op boezemniveau zal leiden tot een verhoging van de grondwaterstand in de omgeving, wat kan leiden tot grondwateroverlast. Uit het 'Hydrologisch onderzoek, Uitbreiding Giethoorn-Noord' (Royal Haskoning, 2000), komt naar voren dat in een zone van ca 150-200 meter rond het hoger water, het

grondwaterpeil kan stijgen. Met een grote plas kan dit tot grondwateroverlast in de nieuwbouwwijk en de laag gelegen bebouwing langs Kerkweg leiden. Met een kwelsloot rondom de plas zou - in theorie - de invloedszone beperkt kunnen worden tot een zone 50-100 meter.

Nadeel van een plas is dat er kleinere peilvakken met laag gelegen bebouwing ontstaan, die kwetsbaar zijn voor wateroverlast. Hier zijn mogelijk extra gemalen nodig om bij hevige regenval water uit te slaan naar het boezemniveau.

Een grote, bevaarbare plas vergt een (volledige) heroriëntatie / herontwikkeling van de polder en de functies er in en er om heen. Dit betreft zowel het grondgebruik in de polder, de omkading van de plas, aanvullende watermaatregelen als de aanpassing van de infrastructuur (Deukten). Dit is omvangrijk, maar biedt ook mogelijkheden voor meerwaarde op de lange termijn, zowel op het gebied van nieuwe woningen aan het water, nieuwe recreatiemogelijkheden en nieuwe natuur.

W8 Kleine bevaarbare plas/haven (in het lage deel van de polder)



Maatregel

Als alternatief is een kleine plas geopperd, met een haventje voor de bewoners van Giethoorn-Noord. De verwachting is dat dan/op deze plas functies gerealiseerd kunnen worden die nu binnen de N2000 niet zijn toegestaan, zoals een nieuwe jachthaven voor de bewoners van Giethoorn-Noord.

Expert Judgement

Rekening houdend met een zone van 50-100 meter, buiten de kwelsloot, zou op deze locatie een plas aangelegd kunnen worden. Een kleine plas heeft niet de nadelen van compartimentering van het watersysteem/peilvakken, en biedt mogelijk de voordelen van nieuw bevaarbaar en bezwembaar water voor de bewoners van Giethoorn.

2.4 Afweging watermaatregelen

In onderstaande tabellen zijn (op basis van expert judgement) plussen en minnen aan de verschillende watermaatregelen gegeven.

	W1	Vernatten Gieterse Polder
Technisch / Waterhuishouding	+	Kansrijk Maximaal peil n.t.b. (voorkomen wateroverlast bij woningen en infra)
Waterdoelen	++	Bijdrage aan robuust, klimaatbestendig watersysteem
Natuurdoelen	++	Verhoogt de natuurkwaliteit van de polder zelf. Draagt bij aan instandhoudingsdoelen N2000, op lange termijn. Op korte termijn kunnen er door hogere peilen extra fosfaten vrijkomen, dit belast het N2000-gebied.
Toekomstvisie	++	Geeft invulling aan: kleinschalige, groen-blauwe invulling (27), vernatten opsparen en bewaren van water (28), water als basis voor natuurontwikkeling (punt 29), Herstellen van de oorspronkelijke smalle strokenverkaveling door het uitgraven van gedempte sloten (punt 34); Waterrecreatie: varen, punteren (punt 29), (Indien mogelijk); Nieuwe vaarverbindingen die bijdragen aan de beleefbaarheid van de polder (punt 31); Verbindt de nieuwbouw (indien mogelijk) met vaarverbindingen met het omliggend landschap en dorp (punt 41); Verminderen/voorkomen wateroverlast bij hevige of aanhoudende regen (punt 44.) Afkoppelen – het scheiden van het regenwater van het rioolstelsel door de aanleg van een apart regenwatersysteem – biedt een oplossing. Of de opvang van water, in tuin of openbare ruimte. Of de aanleg van natte infrastructuur (waterwegen) (punt 45).
	-	Geen zwemstrandje (punt 29).
Beschermd dorpsgezicht	+	Behoudt en versterkt de kenmerken en kwaliteiten van het dorpsgezicht

Maatregel W1, een nattere, waterrijke Gieterse Polder is een **kansrijke maatregel** om de doelen uit de Toekomstvisie als gebiedsdoelen te realiseren. De hogere waterpeilen en verbrede waterlopen bieden mogelijkheden voor de ontwikkeling van een aantrekkelijk, natuurlijk en uitgebreid vaar netwerk op polderniveau, in directe verbindingen met de woonwijk Giethoorn-Noord.

Nadeel is dat bewoners niet direct verbonden zijn op het vaar netwerk op boezemniveau.

	W2	Boezemvaart midden door de polder
Technisch / Waterhuishouding	--	Niet kansrijk (kans op grondwateroverlast, opdeling en verkleining van peilvakken, sifons, kades, ..)
Waterdoelen	--	Door opdeling van peilvakken geen bijdrage een aan robuust, klimaatbestendig watersysteem; het maakt het watersysteem kwetsbaarder voor klimaatverandering
Natuurdoelen	0	p.m.
Toekomstvisie	+	Bevaarbare vaart kan de nieuwbouw Giethoorn-Noord beter met het omliggend landschap en dorp verbinden (punt 41). - Aandachtspunt is de ligging van de haven. Deze ligt nu voor het restaurant en niet bij de nieuwbouwwijk.
	+/-	Doel is dat de nieuwe vaarverbindingen bijdraagt aan de verbetering van de beleefbaarheid (van de polder) (punt 31). De vraag is of een hoger gelegen kanaal dit doet. De omliggende gronden liggen lager, waardoor daar ruimtelijke weinig contact mee is.
	+/-	Een extra vaarroute vanaf de molen naar het Molengat kan bijdragen aan de spreiding van toeristen (punt 12.) - Aandachtspunt is dat dit meer drukte kan geven in de Polder. - Aandachtspunt is de beperkte belevingswaarde vanaf het kanaal. Een hoger gelegen vaarverbinding heeft een andere, ruimtelijk minder afwisselend beleving dan de historische vaarten door de dorpen en natuur. De omliggende gronden liggen lager, waardoor daar ruimtelijke weinig contact mee is. En hoger kanaal is met name een 'bypass'. Biedt dit voldoende meerwaarde?
	--	Een hoger gelegen vaart tast de ruimtelijke eenheid en leesbaarheid van de Gieterse polder aan. Het maakt de ruimtelijke structuur, het slotenpatroon, de openheid en de indeling in hoog en laag minder leesbaar. De vaart doorsnijdt de landschappelijke structuren. De kades van de vaart zijn hoger (0,0 NAP) en breder dan de landschappelijk kade (ligt - 0,60 NAP), op de overgang van hoog naar laag.
Beschermd dorpsgezicht	--	Tast de kenmerkende opbouw en leesbaarheid van het landschap aan. Het lage deel van de polder is een voormalig meer. Toen deze werd drooggelegd werd een middensloot aangelegd met dwarssloten. De vaart is midden in de kenmerkende open ruimte geprojecteerd en doorsnijdt het kenmerkende sloten patroon. Het kanaal legt daarbij ruimtelijk en functionele verbanden met de molen en het Molengat, die geen historische samenhang hebben. Dit vertroebelt de leesbaarheid van het cultuurhistorisch waardevolle landschap.

	W3	Boezemvaart middendoor door de polder - met kwelsloten
Technisch / Waterhuishouding	-	Verwachting is dat het alternatief tot minder grondwateroverlast zal leiden dan maatregel 2. De aanleg van een boezemvaart door de lage polder, blijft met kades en sifons, verkleining van peilvakken technisch complex.
Waterdoelen	--	idem W2
Natuurdoelen	0	idem W2
Toekomstvisie	+/-	De vaart ligt los van de nieuwbouw Giethoorn-Noord, gescheiden door een kwelsloot. Dit beperkt de mogelijkheden om de wijk - via het water - goed met het omliggend landschap en dorp te verbinden (punt 41).
	+/-	idem W2
	+/-	idem W2
	--	Een hoger gelegen vaart tast de ruimtelijke eenheid en leesbaarheid van de Gieterse polder aan. Idem W2
Beschermd dorpsgezicht	---	Een boezemvaart met kades en kwelsloten schuift verder op in het Beschermd Dorpsgezicht. Het alternatief tast daarmee het Beschermd dorpsgezicht nog meer aan dan W2

	W4	Boezemvaart middendoor door de polder - in beton
Technisch / Waterhuishouding	---	Een vaart in beton is vanuit huidige visie op waterbeheer niet wenselijk, zowel niet vanuit duurzaamheid, natuurlijke watersystemen als vanuit de ontwikkeling van robuuste, klimaatbestendige watersystemen.

	W5	Boezemvaart langs historische kade
Technisch / Waterhuishouding	0	Vergt nader onderzoek.
Waterdoelen	+/-	Tast de eenheid van de peilvakken niet aan. Belemmert wel de afwatering van de hoge peilvak op de lager gelegen polder.
Natuurdoelen	0	p.m.
Toekomstvisie	+	Plus is dat deze vaarverbindingen kan bijdragen aan de verbetering van de beleefbaarheid (van de polder) (punt 31). Het versterkt het landschappelijk verschil tussen hoog en laag.
	+/-	Op het kanaal mogen geen kleine bootjes, dit beperkt de mogelijkheden van dit alternatief voor toeristisch gebruik. Wel kan mogelijk een vaarverbinding langs de kade een rol spelen een alternatief vervoer van toeristen/goederen richting het Binnenpad en 't Vonder en daarmee het lint ontlasten. Of een vaarroute naar de school bieden.
	-	Geen directe vaarverbinding tussen de woonwijk en het boezemwater, dit is (indien mogelijk) gewenst (punt 31). Via overtoeren of sluisjes kunnen er wel aanvullend verbindingen worden gemaakt. Geen zwemstrandje (punt 29).
Beschermd dorpsgezicht	+	Volgt en versterkt de lijnen van het landschap.
Ruimtelijk	+	De wens is om meer belevingswaarde aan de polder toe te voegen. Een vaart langs een historische structuur herstelt de beleving van historische vaarten door de dorpen en natuur.

	W6	Hoge land op boezemniveau
Technisch / Waterhuishouding	0	Vergt nader onderzoek of het peil weer op boezemniveau ingesteld kan worden. Wateroverlast bij woningen en infra moet voorkomen worden.
Waterdoelen	0	De maatregel draagt (waarschijnlijk) niet bij aan de waterrobuustheid van het systeem. (de fluctuatie is nu 30 cm, in het boezemsysteem maar 10 cm)
Natuurdoelen	++	Verhoogt de natuurkwaliteit van de polder zelf. Draagt bij aan instandhoudingsdoelen N2000. Minder wegzijging uit natuurgebied. Vernatting beperkt de mogelijkheden van gangbare, intensieve landbouw (vb maïsteelt) en schept zo ruimte voor meer extensieve, natuurinclusieve landbouw en/of natuurontwikkeling. Kansen voor rietteelt, buiten de N2000. Extra bevaarbaar gebied kan N2000 ontlasten.
Toekomstvisie	++	Idem Maatregel W1
	++	Plus: Versterkt de beweegbaarheid als landschappelijke eenheid (punt 32), maakt de indeling in hoog en laag meer leesbaar.
	++	Plus: Vergroot het bevaarbaar water op boezemniveau in de polder, meer spreiding van toerisme over het gebied (punt 4 / Balans economie, ecologie en leefbaarheid). Bevaarbaar rietland kan een kwaliteitsimpuls aan het centrumgebied geven: verbetert de uitstraling, eigenheid en de verblijfskwaliteit van deze belangrijke entree van Giethoorn (punt 49.)
Beschermd dorpsgezicht	+	Behoudt en versterkt de kenmerken en kwaliteiten van het dorpsgezicht

Een boezemvaart middendoor de laag gelegen polder (W2, W3, W4) is technisch complex. De vaart doorsnijdt het peilvak, maakt het watersysteem minder klimaatrobuust en is technisch kwetsbaar. Een boezemvaart tast daarbij de landschappelijke eenheid, herkenbaarheid, kenmerken en kwaliteiten van de polder en het Beschermd Dorpsgezicht aan. Het is dan de vraag of een boezemvaart voldoende maatschappelijke meerwaarde biedt om dit te rechtvaardigen. Een hoger gelegen boezemvaart kan waarschijnlijk niet aansluitend op de woonwijk Giethoorn-Noord worden gerealiseerd (wat het doel van de maatregel is). De vaart ligt los en boven het omliggend landschap, waardoor de beleving van de polder niet versterkt worden. De inschatting is dat een boezemvaart onvoldoende meerwaarde kan bieden om de doorsnijding van het landschap te rechtvaardigen.

Maatregel W5 biedt een alternatief met een nieuwe vaart op boezemniveau langs de kade. Deze is technisch en landschappelijk mogelijk beter in te passen. Maar deze vaart kan ook niet de wens vervullen om Giethoorn-Noord op boezemniveau te verbinden met het vaar netwerk. Een vaart langs de kade biedt mogelijk wel kansen als onderdeel van de mobiliteitsvraagstuk in Giethoorn.

Maatregel W6 Hoge peilen in het hoge land (op boezemniveau) biedt potentieel veel meerwaarde voor de natuur, belevingswaarde en toeristisch/recreatieve mogelijkheden van de polder. Het vergt nader onderzoek of de peilopzetting van ca 50 cm nog mogelijk is, zonder wateroverlast voor bebouwing en infrastructuur. Deze maatregel kan gecombineerd worden met het vernatten van de Gieterse Polder (W1) en met een boezemvaart langs de historische kade (W5)

	W7	Grote bevaarbare plas in het lage deel van de polder (op boezemniveau)
Technisch / Waterhuishouding	- -	Op voorhand niet kansrijk (grondwateroverlast voor omliggende bebouwing, opdeling en verkleining van peilvakken, sifons, kades, ..). Het hoge deel van de polder vergt een alternatieve afwatering. Vergt nader onderzoek.
Waterdoelen	0	n.t.b
Natuurdoelen	0	n.t.b.
Toekomstvisie	+++	Geeft volledig invulling aan de visie 'Water Verbindt' De Gieterse Polder als groen-blauw hart, als centrale ruimte voor ontmoeting en ontspanning voor noord- en zuid. Biedt kansen voor (water)recreatie (zwemwater met een strandje bijvoorbeeld en/of punteren), natuurontwikkeling, ...
	+++	Maakt en houdt de Gieterse Polder beleefbaar als landschappelijke eenheid. Versterkt de cultuurhistorie van het gebied, maakt door weer een plas te ontwikkelen de geschiedenis van de laag gelegen polder leesbaar
	+ +	Kans om toerisme meer te verspreiden over een groter gebied. Biedt alternatieve vaarroute (of wandelrondjes).
	-	Met plas verdwijnt oorspronkelijke smalle strokenverkaveling
	-	Erf Rodermond als herbestemmingslocatie verdwijnt onder de plas, als 'ontmoetingsruimte', met ruimte voor/ondersteund door functies waar de lokale gemeenschap elkaar treft. (Plas biedt waarschijnlijk wel aanleidingen voor andere ontmoetingsplekken)
Beschermd dorpsgezicht	+/-	Tast de huidige kenmerken en kwaliteiten van het dorpsgezicht aan. Maar biedt een kans om de eenheid van de laag gelegen polder / voormalige plas te versterken en het verhaal over het ontstaan van dit gebied te laten zien.
Ruimtelijk	+ +	Vergt een heroriëntatie / herontwikkeling van de polder en de functies er in en er om heen. Dit is een zeer omvangrijk project, maar biedt ook mogelijkheden voor meerwaarde op de lange termijn. <ul style="list-style-type: none"> - Kansen voor verbindingen / nieuwe toeristische entree over het water, loswal kan verplaatst richting de Beulakerweg ... - Recreatieve route met haventjes, zwemstrandjes en natuur rond de plas - Verbinding met de school - Nieuwe woningen aan het water?
	- -	- De Deukten, Erf Rodermond en de landbouwgronden zullen moeten verdwijnen. Nieuwe bruggen in Kerkweg over het water.

	W8	Kleine bevaarbare plas/haven in het lage deel van de polder (op boezemniveau)
Technisch / Waterhuishouding	0	Vergt nader onderzoek. Lijkt te kunnen, wanneer voldoende afstand tot laag gelegen bebouwing wordt gehouden. Peilvakken worden niet doorsneden. Er hoeven geen technisch kwetsbare maatregelen als sifons te worden aangelegd. Eventueel kunnen tuinen of erven rondom opgehoogd worden om wateroverlast door kwel te voorkomen.
Waterdoelen	0	n.t.b.
Natuurdoelen	0	n.t.b.
Toekomstvisie	++	Een plas kan ruimte bieden voor ontmoeting en ontspanning. Vooral voor de bewoners van Giethoorn, omdat de plas niet op een doorgaande vaarroute ligt. Biedt kansen voor (water)recreatie (zwemwater met een strandje bijvoorbeeld en/of punteren), natuurontwikkeling, ...
	+/-	Tast enerzijds de open ruimte van de polder aan en doorsnijdt de verkavelingsstructuren. Maar omdat de plas 'los' in de ruimte ligt, blijft de polder als landschappelijke eenheid beleefbaar (de ruimte stroomt als het ware rond de plas).
Beschermd dorpsgezicht	-	Tast de kenmerken en kwaliteiten van het dorpsgezicht aan. Met plas verdwijnt oorspronkelijke smalle strokenverkaveling en de openheid rond het bebouwingslint in het noordelijke deel van de polder.

Er zijn twee maatregelen verkend voor het maken van een plas op boezemniveau. Maatregel W7, een grote plas heeft - op het eerste gezicht - technisch met dezelfde kwesties te maken als vaarten op boezemniveau. De verwachte maatschappelijke meerwaarde is echter veel groter. Met een plas kan er werkelijk invulling gegeven worden aan de ambitie om de Gieterse Polder als een groen-blauw hart, als centrale ruimte voor ontmoeting en ontspanning voor noord- en zuid te ontwikkelen. De maatregel biedt kansen voor (water)recreatie (zwemwater met een strandje bijvoorbeeld en/of punteren), natuurontwikkeling, wonen aan het water, etc. Deze maatregel vergt wel volledige herontwikkeling en heroriëntatie van de Gieterse Polder.

Kleinschalig alternatief biedt Maatregel W8, met kleine bevaarbare plas/haven in het lage deel van de polder. Deze lijkt technisch beter te kunnen. De plas ligt in het Beschermd Dorpsgezicht en zal kwaliteiten hier aantasten. Een kleine plas kan echter de bewoners van Giethoorn veel gewenste extra kwaliteiten bieden: zwemwater, extra vaarwater, bootje dichtbij, meer natuur, meer recreatiemogelijkheden, een plek voor ontmoeting (buiten de drukte van de meer toeristische dorpsdelen.)

2.5 Conclusies

Op basis van de voorgaande afweging is het advies om Maatregel Vernatten Gieterse Polder (W1) mee te nemen te nemen als basismaatregel voor de scenario's.

Deze maatregel wordt als het meest kansrijk ingeschat en het biedt mogelijkheden voor 'slimme verbindingen' voor de versterking van de recreatie, economie, natuur, bereikbaarheid, gezondheid en omgevingskwaliteiten.

Met het hogere waterpeilen en het verbreden (en verbinden) van sloten kan de Gieterse Polder (op polderniveau) bevaarbaar worden gemaakt, in directe aansluiting op de nieuwbouwwijk Giethoorn-Noord.

Uit de expertbijeenkomsten komt naar voren dat deze maatregel nader onderzoek vergt naar:

- huidige wateroverlast bij woningen in Giethoorn-Noord en langs Kerkweg
- de uitvoering van de benodigde maatregelen om dit voorkomen: (1) afkoppelen (het scheiden van het regenwater van het rioolstelsel door de aanleg van een apart regenwatersysteem); (2) ruimte voor de opvang van water, in tuin of openbare ruimte, (3) bredere watergangen in aansluiting op de bebouwing om water sneller weg te krijgen.
- Mogelijkheden voor hoge waterpeilen (zonder wateroverlast voor de omgeving)
- Mogelijkheden voor de Gieterse Polder als pilot voor 'extensief grondgebruik om de P-belasting te verlagen'

Vanuit bewoners is er de wens ingebracht om in de polder vaarwater op boezemniveau te realiseren met een directe verbinding naar de plassen. Uit de expertbijeenkomsten komt naar voren dat dit technisch complex is en dat hoger water tot wateroverlast kan leiden. Ook kan het leiden tot een versnippering van de peilvakken, wat het watersysteem minder klimaatrobuust maakt.

Aanbevolen om nader technisch/ruimtelijk onderzoek te doen naar maatregelen die technisch complex zijn, maar wel tot veel meerwaarde voor Giethoorn kunnen leiden:

- Combinatie Maatregel W6/W7 Hoge land op boezemniveau, met vaarverbinding langs de historische kade en naar de school.
- Maatregel W8 Kleine bevaarbare plas/haven in het lage deel van de polder is mogelijk technisch haalbaar, en veel meerwaarde voor de bewoners hebben. De aanbeveling is deze maatregelen als 'mogelijke optie' mee te nemen naar de scenario's.
- Maatregel W9 Grote bevaarbare plas in het lage deel van de polder kan veel meerwaarde hebben voor de natuur- en landschapsbeleving en recreatieve gebruiksmogelijkheden van het gebied. Het is echter een technische complex, omvangrijk en kostbare ontwikkeling. Deze variant zal niet verder worden verkend.

Laag 3

Recreatief netwerk (wandelen, fietsen)

3.1. Uitgangspunten Toekomstvisie

De ontwikkeling van een recreatief netwerk is in de Toekomstvisie benoemd als een belangrijk middel om samen één dorp te worden (Visiepunt 1: lokale gemeenschap op 1.) én om meer balans tussen economie, ecologie en leefbaarheid te realiseren (Visiepunt 3: Balans tussen economie, ecologie en leefbaarheid).

De uitbreiding van het recreatief netwerk is zowel bedoeld voor de bewoners van Giethoorn (verbinding tussen Giethoorn Noord en Zuid, tussen de woonwijk Giethoorn-Noord en het omliggend landschap, naar de nieuwe school) als voor de bezoekers. Met een recreatief netwerk kan de drukte zich wat meer verspreiden en er meer rust in het lint ontstaan. 'Inzichtzoekers' kunnen verleid worden meer te spreiden over het gebied en meerdaags in het NP te verblijven.

Concrete maatregelen die in de Toekomstvisie genoemd zijn:

- (visiepunt 1) Verbinding tussen noord en zuid
- (12.) Ontwikkel alternatieve fiets-, wandel- en vaarroutes om rondje(s) mogelijk te maken (om het beschermd dorpsgezicht te ontzien)
- (30.) Aanleg van fiets-/wandelpaden (in de Gieterse Polder)
- (33.) Herstel van het oorspronkelijke dijkprofiel met begeleidende boomstructuur (om de landschappelijk eenheid beleefbaar te maken)
- (41.) Verbindt/verknop de 'nieuwbouw' (beter) met langzaam verkeer (fiets-, wandelen, indien mogelijk, vaarverbindingen) met het omliggende landschap en dorp. Mogelijk zijn (delen van) deze routes te koppelen aan bestaande schouwsloten. (Zie ook kaartje uit Toekomstvisie)

Bovenliggend beleid

De ontwikkeling van een recreatief netwerk sluit aan op bovenliggend beleid. o.a.:

Klimaatakkoord:

'Mobiliteit moet de komende jaren flink veranderen volgens het Klimaatakkoord: het moet schoner, slimmer en anders. Denk bij schoner onder andere aan de transitie naar elektrisch rijden en varen, bij slimmer bijvoorbeeld aan het optimaliseren van verkeersstromen of het beter benutten van vervoercapaciteit, bij anders aan verandering van ons gedrag: vaker met de fiets en/of openbaar vervoer bijvoorbeeld. Of met andere emissievrije vormen van vervoer.

'Strategische mobiliteitsvisie, Steenwijkerland duurzaam in beweging' (Okt, 2020).

- Vanuit duurzaam perspectief wordt er ruimte gezocht/geboden voor schone mobiliteit, die weinig ruimte inneemt (lopen en fietsen).
- Concrete opgave: het realiseren van een fietsverbinding Giethoorn Centrum – Giethoorn Noord

Beleid Gezonde leefomgeving

- n.t.b.

3.2 Huidige situatie

In de huidige situatie zijn er geen wandel- en fietspaden in de Gieterse Polder.

3.3 Verkenning maatregelen

In de werkbijeenkomsten zijn de volgende maatregelen besproken:



R1 Regionale fietsroute langs Beulakerweg (e-bikes)

Snelle doorgaande fietsverbindingen (steeds vaker met e-bikes) 'bijten' met het kleinschalige en toeristische karakter van het huidige fiets/wandelpaden in Giethoorn (en omliggend landschap). In het fietsnetwerk is er een onderscheid nodig tussen doorgaande fietspaden en lokale, recreatieve fiets/wandelpaden en wandelpaden waar de fiets te gast is.

De maatregel gaat uit van de versterking van de Beulakerweg voor doorgaand fietsverkeer. Daarbij is er aandacht voor nodig dat de snelle e-bikes zo min mogelijk doorstromen naar de lokale, recreatieve fiets/wandelpaden. Hier kan bijvoorbeeld met de ontwikkeling van voorzieningen voor elektrisch fietsverkeer (HUB's voor e-bikes) rekening worden gehouden.

R2 Lokale verbinding tussen noord en zuid voor fiets/wandelaars

In de toekomstvisie is de aanleg van een verbindend wandel/fietspad tussen noord- en zuid een belangrijk uitgangspunt. De maatregel gaat uit van een wandel/fietspad langs de middenvaart, aansluitend op de Molenweg aan de noordkant en de Wethouder Harm Molweg aan de zuidzijde.

NB De combinatie met het beoogde vaarnetwerk in de polder (laag 2), kan leiden tot een andere ligging van recreatieve verbindingen. Dit wordt nader verkend binnen de scenario's. (2). Aandachtspunt is dat de bevaarbare waterlopen gekruist moeten worden met bruggen. Dit beïnvloed mede de keuze voor de ligging van routes.

R3 Schakels (fiets/wandelpaden)

Vanaf de lokale verbinding tussen noord en zuid kunnen schakels worden gemaakt naar functies/voorzieningen zoals OBS de Punter, supermarkt, Kulturhus, erf Rodermond, molen, woonwijk Giethoorn-Noord, sportvelden en ondernemingen. Met schakels ontstaan er mogelijkheden voor alternatieve fiets-, wandel- en vaarroutes. Hiermee ontstaat er meer rust in het Beschermd Dorpsgezicht en kunnen er betere verbindingen tussen de 'nieuwbouw' en het omliggende landschap en dorp worden gerealiseerd. Er kunnen ommetjes door de Gieterse Polder worden gemaakt.

R4 Historische kade als wandel/fietspad

Uitgangspunt in de Toekomstvisie is de ontwikkeling van een wandel/fietspad bovenlangs de historische kade (langs de oever van de voormalige plas). Deze route kan gecompleteerd worden door een rondje rond de gehele voormalige plas als belevingsroute te versterken.

Een 'rondje rond de plas' sluit aan op de ambities t.a.v. de cultuurhistorie en beleving van het landschap::

- Maak en houdt de Gieterse polder beleefbaar als eenheid
- Versterk ruimtelijk het verschil tussen het lage deel en het hoge deel
- Herstel kade op de overgang tussen hoog en laag (rand van voormalig meer)

R5 Recreatieve verbindingen met polder Giethoorn, Jonen en Dwarsgracht

Vanuit het Beschermd Dorpsgezicht is de samenhang tussen Giethoorn, Jonen en Dwarsgracht relevant. Door meer samenhang kan het verhaal van Giethoorn worden verbeeld en verbreed naar een groter gebied. Aangrijpingspunt zijn de historische lange lijnen/vaarten die de dorpen ooit verbonden. Voor de versterking van de relaties zijn mede verbindingen over het kanaal van belang (fietsbruggen of (trek) pontjes).

3.4 Conclusies

In de expertmeeting is naar voren gekomen dat de volgende maatregelen kansrijk zijn en worden meegenomen naar de scenario's:

- R1 Regionale fietsroute langs Beulakerweg (e-bikes)
- R2 Lokale verbinding tussen noord en zuid voor fiets/wandelaars
- R3 Schakels (fiets/wandelpaden)
- R4 Historische kade als wandel/fietspad

Nader onderzoek / afstemming met andere partijen vergen de volgende maatregelen:
(Verdere doorvoering van R1) Beulakerweg als dorpsstraat, met voorrang voor langzaam verkeer

- R5 Recreatieve verbindingen met polder Giethoorn, Jonen en Dwarsgracht

Laag 4

Auto-ontsluiting / parkeren / ontvangst

4.1. Uitgangspunten Toekomstvisie

In Giethoorn staan leefbaarheid en toerisme op gespannen voet met elkaar staan. In de Toekomstvisie staat dat het steeds vaker druk is in het dorp. Op drukke dagen staat het staat het woonklimaat onder druk, maar ook de beleving van het authentieke Giethoorn. ‘Het kleinschalige dorpse karakter ‘kraakt’ dan - vooral rond het Binnenpad - onder de drommen toeristen, bootjes, rolkoffers en tourbussen.’ De groei van het toerisme vraagt om een andere aanpak, geeft ook het Nederlands Bureau voor Toerisme en Congressen (NBTC) aan.

De Toekomstvisie licht toe dat ondernemers er in het algemeen belang bij hebben dat bezoekers in de nabijheid van hun bedrijf kunnen parkeren. Voor bezoekers is echter parkeren direct voor de deur minder relevant: het makkelijk kunnen vinden van een parkeerplaats is dat wel. Zowel voor bezoekers als ondernemers is het daarom van belang om het parkeren in Giethoorn op een andere manier te organiseren. Vanzelfsprekend met aandacht voor de bereikbaarheid van ondernemers, toegankelijk voor mindervaliden en bewoners.

Uitgangspunten vanuit de Toekomstvisie zijn:

- Binnen het beschermd dorpsgezicht blijft ruimte voor kleinschalig parkeren voor mindervaliden en bewoners, groen en informeel ingepast, de auto's zoveel mogelijk uit het zicht.
- Ruimte voor grootschalig (overloop)parkeren zoeken we buiten het beschermd dorpsgezicht, bij voorkeur op (een) locatie(s) ontsloten door water, zodat het vervolg van de reis – over water – onderdeel is van de beleving.

Concrete maatregelen die in de Toekomstvisie genoemd zijn:

- (11.) Draag zorg voor de veiligheid op en de leefbaarheid aan het Binnenpad, Zuiderpad en directe omgeving. Koester de woonfunctie.
- (14.) Het anders organiseren van het (bezoekers)parkeren op piekdagen (grootschalig (overloop)parkeren buiten het beschermd dorpsgezicht)
- (15.) Waar mogelijk beperken van de verkeersbewegingen (bijv. met (1) digitale verwijssystemen, (2) wegen alleen toegankelijk voor bestemmingsverkeer, (3) parkeren voor bezoekers buiten het beschermd dorpsgezicht, (4) het bieden van andere vormen van (openbaar) vervoer over water en/of land om als bezoeker Giethoorn te bereiken
- (38.) In de Gieterse Polder: Geen ruimte voor functies met een extra verkeersaantrekkende werking (ruimte voor ontmoeting staat voorop, in dat kader is de verblijfskwaliteit van belang).
- (50) In centrumgebied: Verbeter de verkeersafwikkeling en de oriëntatiemogelijkheden in het deelgebied
- (51.) Breng hiërarchie aan in routes (naar het parkeerterrein bij de supermarkt bijvoorbeeld ondergeschikt aan het grote parkeerterrein voor bezoekers),

- (52.) Geef routes logischer/herkenbaarder vorm
- (53.) 'Elimineer' onduidelijke keuzemogelijkheden (bijvoorbeeld voor de binnenkomende automobilist – links- of rechtsaf?)

4.2 Huidige situatie

De Gieterse Polder is momenteel beperkt ontsloten. Rond de polder liggen wegen (De Beulakerweg, Kerkweg/Binnenpad) en door de polder loopt De Deukten. Richting het centrumgebied ligt de Nering, die de bedrijven hier ontsluit.

In de huidige situatie ligt er vooral een probleem op Kerkweg/Binnenpad. Uit *Verkeersonderzoek van Goudappel Coffeng*: 'Kerkweg/Binnenpad ten zuiden van De Deukten is een smalle rijbaan met gemengd verkeer: wandelaars, fietsers, auto's en touringcars. Gezien de intensiteit in relatie tot de beschikbare breedte is dit een knelpunt. Op de rijbaan die lokaal niet breder is dan 3,5 meter, rijden meer dan 1.500 auto's per dag (op weekdays 1363 mvt/dag, in het weekend 1530 mvt/dag, gemeten augustus 2018). En dat is - mede gelet op de hoeveelheid fietsers en voetgangers - teveel.'

Aandachtspunt is de verkeersveiligheid op de Deukten, rond Erf Rodermond: 'Op de N334 vonden de meeste ongevallen plaats (19), waarvan 4 ongevallen met één of meerdere gewonde(n) als afloop. De meeste ongevallen op één locatie vonden plaats op De Deukten (8). Van de 8 ongevallen op deze locatie waren 5 ongevallen eenzijdig.'

In het zuidelijk deel van Giethoorn zijn er vanaf de Beulakerweg allerlei inprikkers en parallel parkeersystemen aangelegd, die de bedrijven veelal direct ontsluiten aan de doorgaande weg. Voor bezoekers leidt het echter tot onduidelijke situaties en veel zoekverkeer. Waar is de hoofdentree naar Giethoorn?

In de huidige situatie is er sprake van:

- Verkeersoverlast
- Onveilige situaties
- Onduidelijke structuur en oriëntatie voor bezoekers
- Stikstofbelasting N2000 (vb Bramen)

4.3 Verkenning maatregelen

Er is in de expertmeetings een groot aantal verschillende varianten besproken voor de aanpassingen van de infrastructuur, nieuwe ontsluitingswegen en parkeerplaatsen. Het betreft op hoofdlijnen vier groepen opgaven/varianten:

Nieuwe ontsluitingsweg naar 't Vonder

- I 1 Ontsluitingsweg langs oostkant middenvaart
- I 2 Ontsluitingsweg over koepad (westkant middenvaart)
- I 3 Ontsluitingsweg onder langs historische kade
- I 4 Inprikker naar 't Vonder vanaf Nering

Parkeeropgave rond Landije

- I 5 Parkeerplaats Landije in Beschermd Dorpsgezicht
- I 6 Parkeerplaats Landije op sportveld

Verbetering centrumparkeren

- I 7 Verbetering centrumparkeren

Nieuwe centrale parkeerplaats, buiten Beschermd Dorpsgezicht, in combinatie verbeteren ontvangst.

- I 8 Centraal parkeren aan de Nering
- I 9 Centraal parkeren zuidzijde centrum

NB. In alle varianten moet de loswal op de huidige locatie toegankelijk blijven. De bestuurlijke keuze is dat de huidige loswal blijft liggen voor het transport van goederen die niet onder de bruggen door kunnen. Verplaatsing is niet aan de orde.

4.3.1 Nieuwe ontsluitingsweg naar 't Vonder

Deze groep betreft een aantal varianten voor de realisatie van een nieuwe ontsluitingsweg door de Gieterse Polder naar parkeerplaats 't Vonder. Kerkweg/Binnenpad wordt in deze varianten ingericht voor bestemmingsverkeer.

I1 Ontsluitingsweg langs oostkant middenvaart



Maatregel

Deze maatregel gaat uit van een nieuwe achterweg door de Gieterse Polder, langs de oostkant van de middensloot; parallel aan Kerkweg. Het idee is ingebracht door GO, omdat deze variant het mogelijk maakt dat meer bedrijven (dan alleen 't Vonder) een betere ontsluiting krijgen.

De ondernemers geven aan:

- De ontsluitingsweg zou zo dicht mogelijk langs de percelen moeten lopen van bewoners en bedrijven aan Kerkweg, zodat iedereen een ontsluiting heeft aan de achterzijde.
- Bedrijven die aan de achterzijde ontsluiting krijgen zouden daar ook mogelijkheden moeten hebben om dan daar bedrijvigheid te ontplooiën (en te parkeren).

Expert judgement

Een nieuwe achterweg kan Kerkweg/Binnenpad ontlasten, en aantrekkelijker maken voor bezoekers. Voor bewoners aan Kerkweg/Binnenpad kan het wel betekenen dat het 'voor' rustiger wordt, maar 'achter' juist drukker.

De ligging van de weg heeft negatieve impact op het Beschermd Dorpsgezicht. Het maakt nieuwe ruimtelijke ontwikkelingen aan de achterzijde van het lint mogelijk, zoals nieuwe insteekwegen, parkeerplaatsen (op eigen terrein) en bedrijvigheid. De open ruimte van het Beschermd Dorpsgezicht zal hierdoor gaan verdichten, zoals ook aan de zuidzijde van Giethoorn heeft plaats gevonden. Dit sluit niet aan op de Toekomstvisie, beleidskaders en doet afbreuk aan de bestaande waarden van het beschermd dorpsgezicht.

I 2 Ontsluitingsweg over koepad (westkant middenvaart)



Maatregel

Deze variant gaat uit van de aanleg van een ontsluitingsweg over het bestaande 'koepad', aan de westkant van middensloot. Deze weg is door de GB voorgesteld, in combinatie met nieuwe Boezemvaart, midden door de polder. (zie maatregel W2).

Expert judgement

De weg ligt hier op de rand van het Beschermd Dorpsgezicht en zal deze zone niet direct aantasten. De weg heeft wel directe invloed op de beleving van het open landschap hier.

Aantasting wordt met name verwacht wanneer er een hoge brug voor auto's, touringcars, vrachtwagens over de middenvaart gemaakt moet gaan worden. Deze komt in de ruimte van het Beschermd Dorpsgezicht te liggen. Voor bewoners ontstaat er drukte aan de voorkant en achterkant.

Ten aanzien van de verkeersafwikkeling is de aansluiting bij Erf Rodermond lastig. De nieuwe ontsluitingsweg komt achterlangs over erf Rodermond liggen. Voor toeristen, bezoekers en toeleveranciers - die hier veelal niet bekend zullen zijn - zal het meer voor hand liggend zijn om met de bocht mee naar links af te slaan. Het zal verkeersmaatregelen vergen (borden, pijlen, brede afslag, kappen bomen..) om de aandacht voor de nieuwe route naar 't Vonder te trekken.

Uit verkeersonderzoek van Goudappel Coffeng komt naar voren dat er nu relatief veel ongevallen bij het erf aan de Deukten plaatsvinden. Mogelijk is verkeersveiligheid hier een aandachtspunt.

De aanleg van een nieuwe ontsluitingsweg heeft op deze locatie negatieve impact op Erf Rodermond. De weg zal een deel van het erf beslaan en daarmee de mogelijkheden voor agrarisch gebruik en het gewenste recreatieve gebruik belemmeren. Ook heeft extra verkeersdruk op de Deukten invloed op de rust en verkeersveiligheid rond het erf. In de Toekomstvisie staat de wens dat het erf een centraal gelegen 'ontmoetingsruimte' (punt 37) wordt.



Afb. Locatie aansluiting nieuwe ontsluitingsweg achterlangs Erf Rodermond



Afb. Locatie aansluiting nieuwe ontsluitingsweg achterlangs Erf Rodermond

I 3 Ontsluitingsweg onder langs historische kade



Maatregel

Deze variant gaat uit van een nieuwe ontsluitingsweg onderlangs de kade.

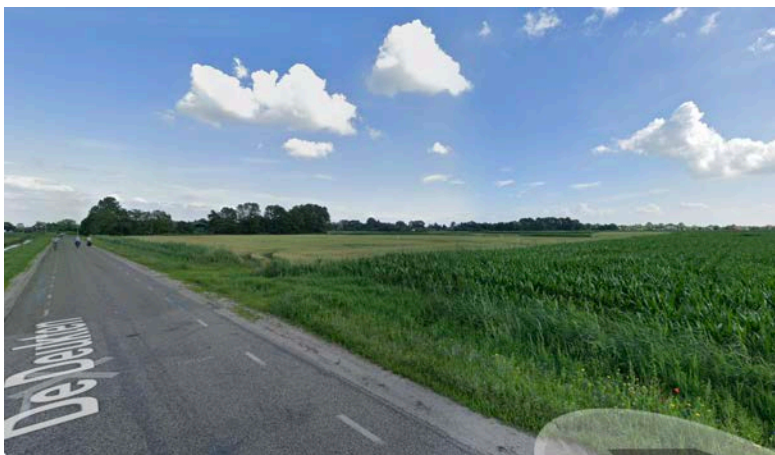
Expert Judgement

De weg ontziet het Beschermd Dorpsgezicht, deze ligt op relatief grote afstand. De weg kruist de bevaarbare middensloot of vaarboezem bij 't Vonder haaks. Dit maakt het de brug nog steeds hoog en opvallend element in de open ruimte, maar makkelijker inpasbaar dan bij variant 2 (waar een brug een bocht over het water moet maken). Beperkte aantasting beschermd dorpsgezicht.

Ten aanzien van de verkeersafwikkeling. De weg benut de huidige aansluiting op de provinciale weg. De afslag vanaf de Deukten naar rechts (voor toeristen, bezoekers, vrachtverkeer, ..) zal hier - in de open ruimte van de polder - goed zichtbaar zijn. Het hoogteverschil begeleidt de weg richting 't Vonder. De ontsluitingsweg volgt de kade en is door het hoogteverschil ruimtelijk beter inpasbaar dan een weg middendoor de polder. De eenheid van de polder wordt hier beperkt aangetast.

De centraal gelegen Gieterse polder speelt een belangrijke rol in de ambitie om één dorp te worden, ruimte voor ontspanning en ontmoeting. De weg ontziet Erf Rodermond. Dat is een pluspunt van deze variant. Er zal minder verkeer langs het erf gaan rijden. Een nieuwe weg zal wel de rust in de polder aantasten.

De weg zal daarbij een barrière gaan vormen in het beoogde recreatieve netwerk, bij de middenvaart en in de schakels naar de school.



Afb. Locatie aansluiting nieuwe ontsluitingsweg op Deukten (links Erf Rodermond)



Afb. Aansluiting op Beulakerweg

I 4 Inprikker naar 't Vonder vanaf de Nering



Maatregel

Deze variant gaat uit van een nieuwe ontsluitingsweg vanaf de Nering naar 't Vonder. De weg wordt zo ingepast dat deze de kade en een bevaarbare vaart of boezem zoveel mogelijk haaks doorsnijdt cq. overbrugt. De weg slingert over de percelen om aan te kunnen komen bij 't Vonder.

Expert judgement

De weg vanaf de Nering moet gaan aansluiten op de Beulakerweg, op een plek die nu relatief krap en onoverzichtelijk is. Er is nu geen ruimte voor auto's en touringcars om op te stellen. De bocht (is volgens de ondernemers) te krap voor bus en vrachtverkeer. Voor het realiseren van opstelruimte moet de weg en/of fietspad worden verlegd, maar daarvoor is in het profiel weinig ruimte. De ruimte voor begeleidende bomen ontbreekt hier al.

Een weg door de polder tast deels de rust in het gebied aan, maar kan ook de rust midden in de polder, rond de Deukten en Erf Rodermond vergroten. De weg ontlast de Deukten. Dit deel van de polder wordt daarmee rustiger en kan zo betekenis krijgen voor ontmoeting. De centraal gelegen Gieterse polder speelt hierin een belangrijke rol in de ambitie om één dorp te worden, ruimte voor ontspanning en ontmoeting.

De weg zal een barrière gaan vormen in het beoogde recreatieve netwerk. Het doorsnijdt de route tussen het centrumgebied en de school, een route langs de kade/rand van het voormalig meer en de nieuwe verbinding tussen noord en zuid Giethoorn. De weg kruist een bevaarbare middensloot of vaarboezem

haaks, dit maakt dat de brug nog steeds een hoog en opvallend element in de open ruimte, maar makkelijker inpasbaar dan bij variant 2.

De aantasting van het Beschermd dorpsgezicht is relatief beperkt.



Afb. Aansluiting op Beulakerweg

4.3.2 Parkeeropgave rond Landije

Rond de Landije in Giethoorn-Noord ligt een specifieke parkeeropgave. Rond dit punt parkeren zowel bewoners die wonen langs de Molenweg, als bezoekers aan de Landije. Er zijn twee varianten voor een nieuwe parkeervoorziening.



I 5 Parkeerplaats Landije in Beschermd Dorpsgezicht



Maatregel

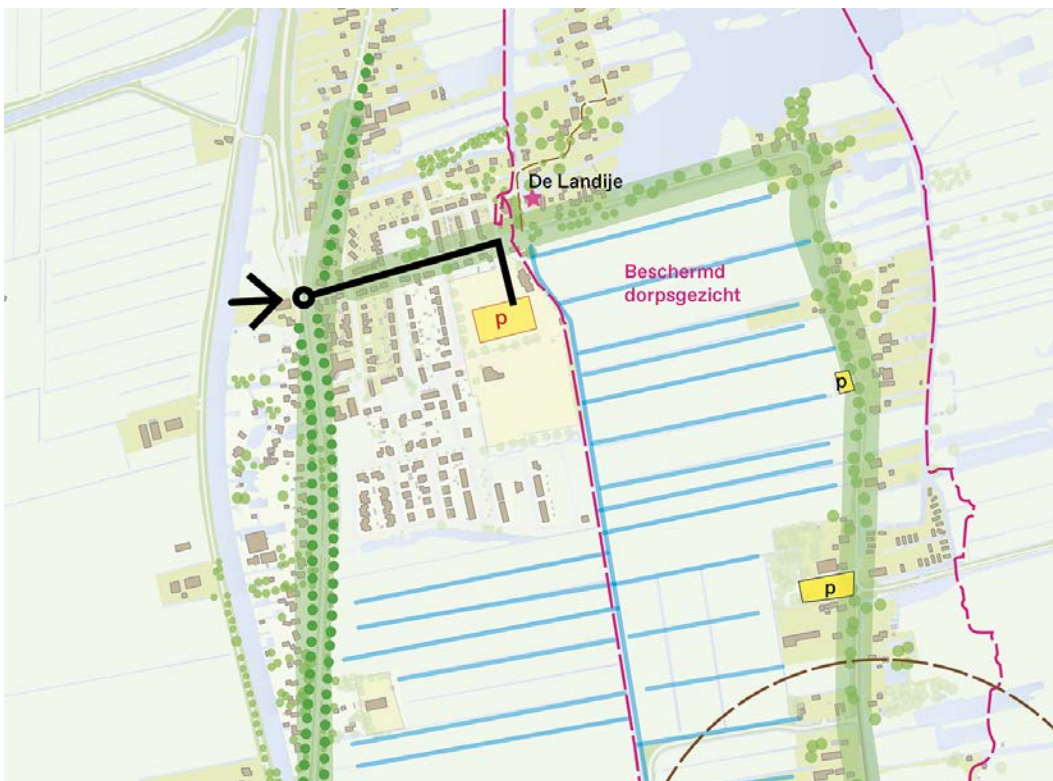
In Variant 5 wordt de oplossing gezocht in een parkeerplaats tegenover de Landije, in de open polderruimte.

Expert Judgement

De parkeerplaats kan hier verkeerskundig een goede oplossing bieden. Het kan hier zowel de bewoners als bezoekers goed bedienen.

De parkeerplaats ligt hier echter binnen het Beschermd Dorpsgezicht. Hier zijn nieuwe ontwikkelingen en verdichtingen niet wenselijk. Ook in de Toekomstvisie wordt uitgegaan van het beschermen en open houden van het Beschermd Dorpsgezicht. De ontwikkeling van nieuwe parkeervoorzieningen sluit hier niet bij aan.

I 6 Parkeerplaats Landije op sportveld



Maatregel

In variant 6 is een alternatieve locatie voor het parkeren gezocht, buiten het Beschermd Dorpsgezicht, maar wel in de nabijheid van de plek waar de parkeerdruk ligt. Feitelijk is er dan alleen ruimte te vinden op het sportveldencomplex in Giethoorn-Noord.

Expert Judgement

Verkeerskundig kan een parkeerplaats hier een goede oplossing bieden. Deze locatie vergt wel een goede aanduiding/aansluiting op Kerkweg, zodat ook bezoekers deze plek makkelijk kunnen vinden.

Belangrijk aandachtspunt is de impact die een parkeerplaats op de bewoners van dit gebied kan hebben: een parkeerplaats vergt derhalve een goede ruimtelijke inpassing en royale afstand tot de omliggende bebouwing.

De inschatting is dat de inpassing een herontwikkeling/herinrichting van een deel van de sportvelden vergt. Deze variant vraagt nadrukkelijk uitwerking in samenhang met de andere opgaven en wensen die in dit gebied spelen.



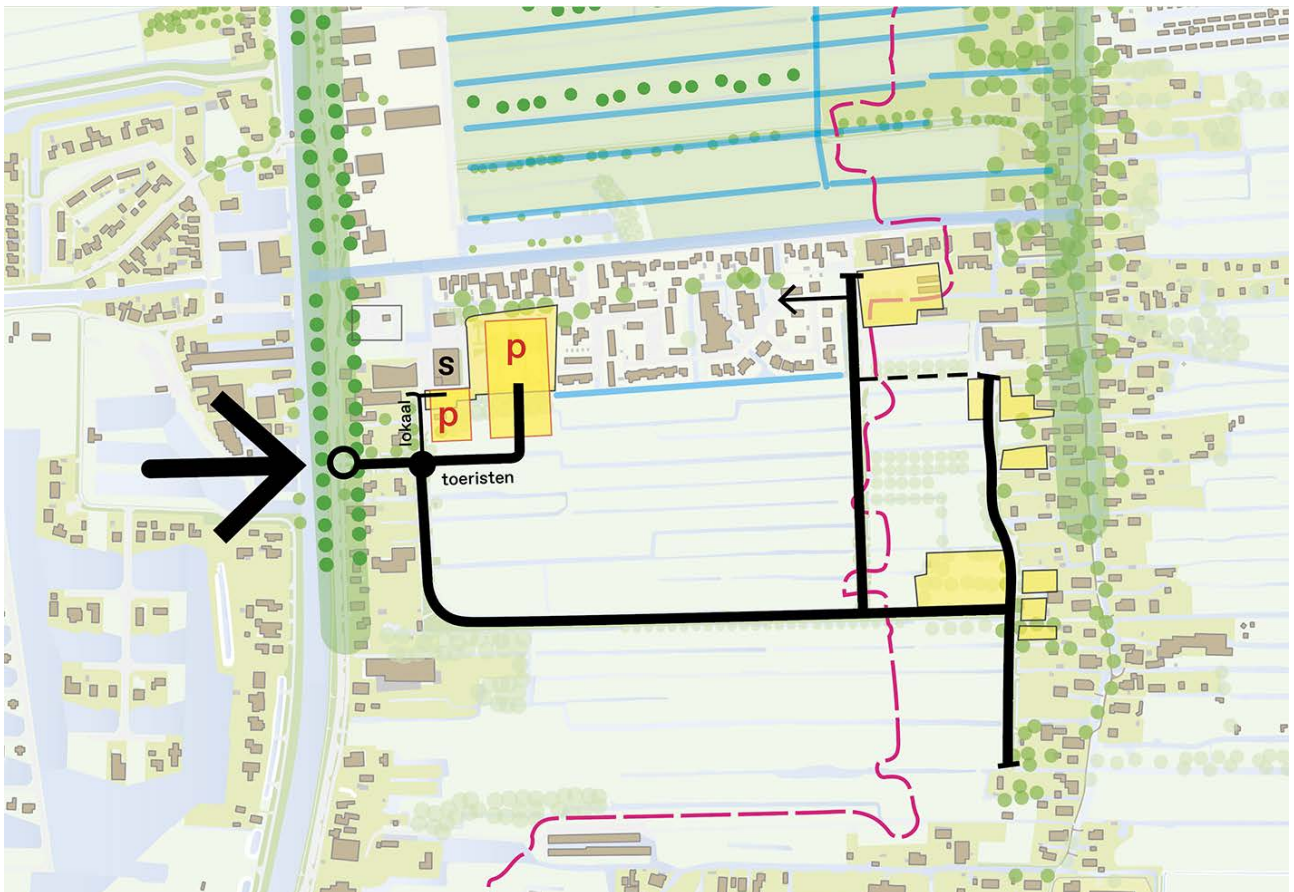
4.3.3 Verbetering centrumparkeren

Het centrumgebied rond het Kulturhus is momenteel ruimtelijk en functioneel onsaamenhangend. Er zijn grote open delen, waardoor het gebied geen 'kernkracht' uitstraalt. Functies voor bewoners en toeristen lopen door elkaar. Bewoners hebben last van geparkeerde touringcars. Toeristen parkeren bij de supermarkt. De splitsing is onduidelijk: zo veel parkeerplaatsen, welke te kiezen? Wegen en grachten lopen dood. De belangrijke opgave is tot een herordening van het centrumgebied te komen.

Uit de verkeersstudie van Goudappel Coffeng komt naar voren dat het 'gewenst is om te streven naar ontvlechten, waarbij de eigen bevolking en centrumbuurt haar eigen toegang krijgt en dat de bezoekers en touringcarbussen een andere route en bestemming kunnen vinden. Het zoekverkeer neemt dan af, het is bezoekersvriendelijker (...).

Vanwege mogelijke samenhang met de ontwikkeling van de Gieterse Polder worden deze opgaven op hoofdlijnen meegenomen in de verkenning van het Toekomstbeeld.

17 Verbetering centrumparkeren



Maatregel

In het centrumgebied wordt er - volgend aan de Toekomstvisie - hiërarchie aangebracht tussen het parkeren voor bewoners (bij de supermarkt) en de parkeerplaats voor bezoekers/toeristen.

De huidige T-splitsing van de Bartus Warners/Eendrachtsplein wordt daarvoor ingericht als rotonde waarna de hoofdentree naar het centrumgebied wat verder door wordt getrokken de polder in. Voor bezoekers/toeristen moet duidelijk worden dat dit de hoofdentree naar Giethoorn is. Voor bewoners/

lokaal verkeer wordt een minder nadrukkelijke afslag naar links gemaakt, richting de supermarkt, Van Vossen, kinderdagverblijf, Kulturhus.

De parkeerplaatsen worden in dit model enigszins verplaatst/uitgebreid richting de polder. Er ontstaat zo ruimte voor een goede inpassing en om meer afstand te krijgen van bijvoorbeeld de woningen boven de supermarkt. Het huidige (broek)bosje moet hiervoor wijken.

Voor verbetering van 'de ontvangst' (heldere, aantrekkelijke entree van Giethoorn, waar iedereen - zonder veel borden te lezen - makkelijk de weg naar toe kan vinden, en waar direct van duidelijk is dat je in 'Giethoorn' bent aangekomen en hoe je hier op pad kunt gaan, kan in deze variant een nieuw informatiecentrum worden ontwikkeld aan de Beulakerweg (tussen het Kulturhus en 't Zwaantje). Het centrumgebied kan daarmee meer gezicht aan de toegangsweg krijgen.

Expert Judgement

Met deze aanpassingen kan een meer heldere entree naar het centrumgebied worden gerealiseerd, met meer hiërarchie tussen het parkeren voor bewoners en de toeristen. Met het enigszins verplaatsen en uitbreiden van het parkeerterrein richting de polder ontstaat er schuifruimte om de verkeersafwikkeling binnen het centrumgebied te verbeteren.

De lastige (onduidelijke) verweving tussen dorpsfuncties (vooral voor bewoners) en toeristenfuncties kan met deze variant echter niet geheel worden opgelost.

In de huidige situatie wordt de parkeerplaats- vanuit het landschap gezien aan oog onttrokken door een bosje. Met de uitbreiding zal deze verdwijnen. Om de inbreuk van de parkeerplaats op het landschap te beperken zal er aanvullend landschappelijke inpassingen nodig zijn. Dit vergt ruimte.

Het is ook de vraag of uitbreiding van de parkeerplaatsen en infrastructuur het ontbrekende Gieterse dorpskarakter niet nog meer verzwakt. De organisatie wordt beter, het Gieterse karakter waarschijnlijk niet.

4.3.4 Nieuwe centrale parkeerplaats, buiten Beschermd Dorpsgezicht

Tot slot zijn er twee varianten die zo breed mogelijk invulling geven aan de Toekomstvisie: Kerkweg/Binnenpad én het Beschermd Dorpsgezicht worden ontlast en de ontvangst in Giethoorn verbeterd door een nieuwe centrale parkeerplaats buiten het Beschermd Dorpsgezicht. Binnen het Beschermd Dorpsgezicht blijft in deze varianten ruimte voor kleinschalig parkeren voor mindervaliden en bewoners, groen en informeel ingepast, met de auto's zoveel mogelijk uit het zicht.

I 8 Nieuwe centrale parkeerplaats aan de Nering



Maatregelen

In deze variant wordt een centrale parkeervoorziening aansluitend op de Nering gerealiseerd. Als alternatief voor (een deel van) de huidige parkeervoorziening bij het Kulturhus en (een deel van) de parkeervoorzieningen langs Kerkweg/Binnenpad. Binnen het beschermd dorpsgezicht blijft ruimte voor kleinschalig parkeren voor mindervaliden en bewoners, groen en informeel ingepast, de auto's zoveel mogelijk uit het zicht.

De ontwikkeling van een centrale parkeervoorziening, wordt gecombineerd met de aanleg van een versterkt recreatief / toeristisch netwerk. De herinrichting van de Gieterse Polder kan bijdragen aan de ontwikkeling van nieuwe aantrekkelijke routes en versterkte beleving van Giethoorn.

Vanaf de parkeerplaats is het ca 20/30 min wandelen naar de molen. Met een aantrekkelijk vormgegeven routes (door de natuur, met bruggetjes over de sloten, kleine spelebootjes voor kinderen in de middenvaart/boezem) kan dit een onderdeel gaan vormen van een (langer) bezoek aan Giethoorn.

Voor verbetering van 'de ontvangst' kan in deze variant een nieuw informatiecentrum aan de Dominee T.O Hylkemaweg worden ontwikkeld. Het dorpslint kan zo meer gezicht aan het water en de nieuwe entree via de Nering krijgen.

Expert Judgement

Verkeerskundig heeft deze variant het zelfde nadeel als variant 3 Inprikker naar 't Vonder vanaf de Nering. De weg vanaf de Nering moet gaan aansluiten op de Beulakerweg, op een plek dit nu relatief krap en onoverzichtelijk is. Er is hier waarschijnlijk geen of zeer beperkte ruimte om hier een heldere aansluiting cq. entree naar Giethoorn te maken.

Ook moet het centrumgebied toegankelijk zijn/blijven voor mindervaliden, de toegang via een brug over het water is daarvoor een belemmering. In het centrumgebied kan voor mindervaliden een deel van de bestaande parkeerplaatsen gehandhaafd blijven.

Voordeel van deze variant is dat er vrijwel geen nieuwe infrastructuur aangelegd hoeft te worden. Het gaat uit van aanpassing / verbeteringen van de bestaande wegen.

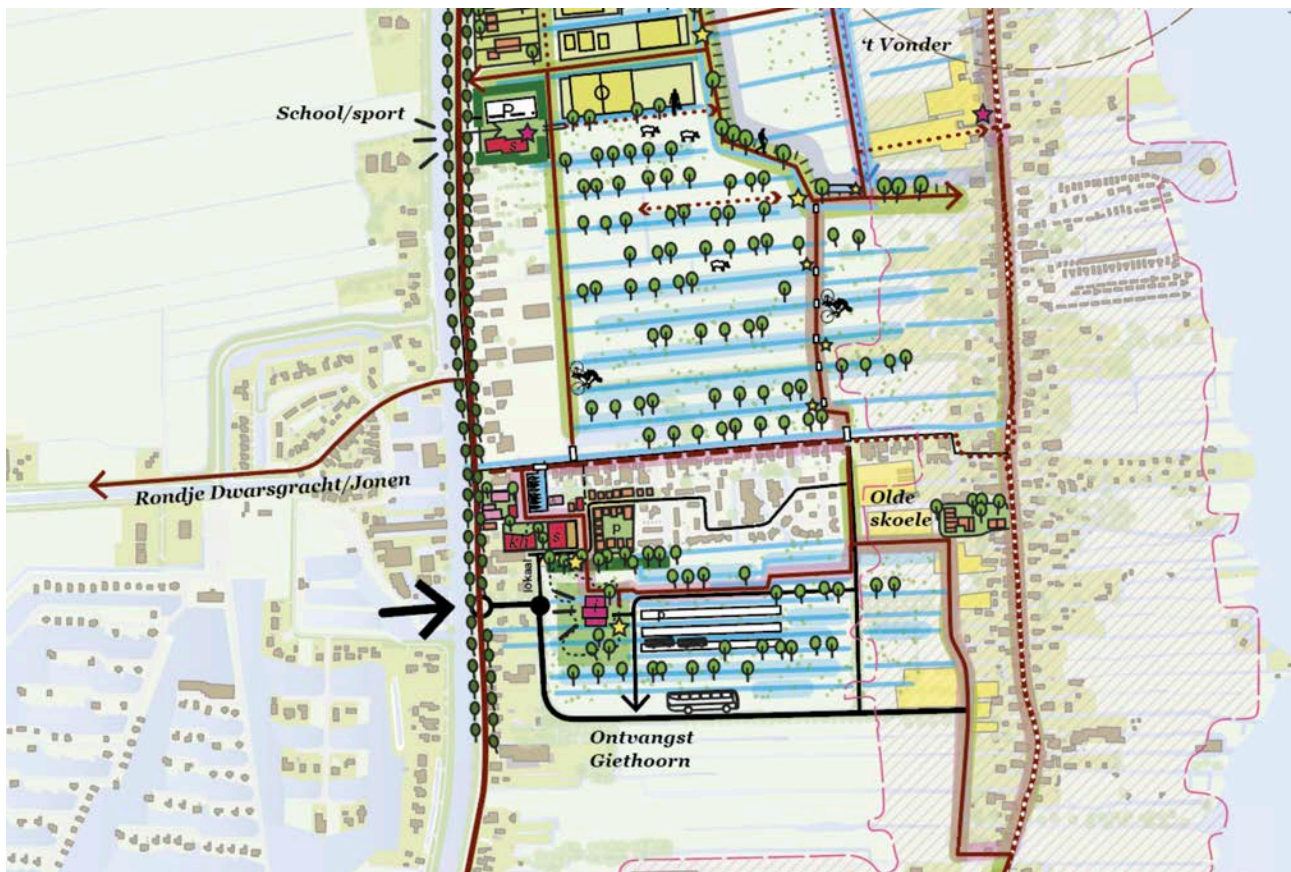
Voordeel is dat er geen nieuwe weg door de Gieterse Polder en het Beschermd Dorpsgezicht aangelegd hoeft te worden. Er zal daarbij meer rust in de polder, rond Erf Rodermond en op Kerkweg/Binnenpad ontstaan.

Met deze maatregel kan daarbij het centrumgebied (rond het Kulturhus) de beoogde kwaliteitsimpuls krijgen. Door de verplaatsing van een groot deel van de parkeerplaats naar de Nering, ontstaat een heldere scheiding tussen de entree's/parkeerplaatsen voor het dorp en voor bezoekers. Met minder parkeerplaatsen rond het Kulturhus kan het gebied voor de dorpsfuncties meer betekenis krijgen.

De variant vergt van ondernemers een heroriëntatie op de plek van hun bedrijf binnen een aangepast recreatief/toeristisch systeem. Dit kan beperkingen meebrengen voor sommige huidige activiteiten, maar het biedt ook nieuwe kansen. Meer rust, meer ruimte voor ommetjes door het landschap kan meer belevingsmogelijkheden bieden aan doelgroepen die kwaliteit zoeken, aandacht hebben voor natuur en milieu, oog hebben voor het welzijn van de bewoners en eigenheid en identiteit van Giethoorn.

19 Centrale parkeerplaats zuidzijde centrum





Maatregel

In deze variant is een alternatieve locatie gezocht voor grootschalig parkeren buiten het beschermd dorpsgezicht, in directe aansluiting op het centrumgebied en authentieke Giethoorn, met een goede aansluiting op de Beulakerweg. Optie is ontwikkeling van een nieuwe centrale parkeerplaats in het open polderlandschap, aan de zuidkant van het centrum.

Deze variant geeft helder invulling aan de gewenste scheiding tussen lokaal verkeer en bezoekers/toeristenverkeer. Vanaf de huidige entree gaan de bewoners naar links, en de bezoekers/toeristen naar rechts. Naar links wordt ingericht als kleine afslag, naar rechts als de doorgaande route. Bezoekers hebben hier direct zicht op een nieuw informatiecentrum met daarachter de parkeerplaats. Zo is direct duidelijk waar je moet zijn bij eerste aankomst in Giethoorn.

Ook in deze variant moet de ontwikkeling van een centrale parkeervoorziening, wordt gecombineerd met de aanleg van een versterkt recreatief / toeristisch netwerk, dat bezoekers op een aantrekkelijke manier door het dorp en landschap leidt. Door de grotere afstand van de centrale parkeerplaats (25/35 min wandelen) - via de Hylkemaweg- naar de ondernemers aan Kerkweg/Binnenpad is een goede informatievoorziening over alle mogelijkheden in het dorp (in nieuwe informatiecentrum, overzichtskaart, app, ..) met een attractieve routing met ervaringen (speleplekken, informatie, landschapsbeleving, ..) onderweg en afstemming op het vaar netwerk van belang.

De herinrichting van de Gieterse Polder, maar ook de ruimte rond de parkeerplaats/informatiecentrum kan bijdragen aan de ontwikkeling van nieuwe aantrekkelijke routes en versterkte beleving van het Giethoornse landschap en de cultuurhistorie.

Expert Judgement

Voor deze variant kan gebruik gemaakt worden van de huidige aansluiting op de Beulakerweg, die voldoende overzichtelijk is. Het draagt bij aan een heldere afwikkeling van het verkeer rond het centrumgebied en zoekverkeer in het centrumgebied en langs de linten voorkomen. Het ontlast zo zowel de provinciale weg als Kerkweg/Binnenpad.

Voordeel van deze variant is dat er vrijwel geen nieuwe infrastructuur aangelegd hoeft te worden. Het gaat uit van aanpassing / verbeteringen van de bestaande wegen. Nadeel is dat de nu open polderruimte ten zuiden van het centrumgebied wordt aangetast. Nader bekeken moet worden of de balans op schaal van het dorp als geheel positief uitvalt. Deze variant kan bijvoorbeeld in de Gieterse Polder meer rust brengen.

Variant 5 past in een bredere ontwikkeling waarbij binnensteden en dorpskernen steeds meer autovrij en autoluw worden gemaakt. Zie bijvoorbeeld de ontwikkeling in Deventer en Amsterdam. Daar zijn ook veel zorgen geweest vanuit de ondernemers, maar uiteindelijk blijken deze binnensteden juist voor bezoekers aantrekkelijker te worden.



afb. Huidige aansluiting op de Beulakerweg



afb. Open ruimte aan de zuidkant van het centrumgebied

4.4 Afweging inframaatregelen

In onderstaande tabellen zijn (op basis van expert judgement) plussen en minnen aan de verschillende infrastructuurmaatregelen gegeven.

Nieuwe ontsluitingsweg naar 't Vonder

	I 1	Ontsluitingsweg langs oostkant middensloot
Verkeerstechnisch	0	n.t.b.
Toekomstvisie	+ / -	Ontlast Kerkweg / Binnenpad. Zal leiden tot meer drukte aan de achterkant, in het open polderlandschap
	-	Geeft geen invulling aan uitgangspunt ' <i>parkeren buiten het Beschermd Dorpsgezicht</i> '.
	- -	Tast de ruimtelijke eenheid en openheid van de polder aan. (punt 17, 32.) Tast de landschappelijke eenheid van de Gieterse Polder beleefbaar aan. Verdicht het lint aan de achterzijde.
	-	Tast de rust in de polder aan. Tast de donkerte in de polder aan: Donkerte is "een te koesteren kwaliteit voor mens en dier" (punt 24.)
Beschermd dorpsgezicht	- -	Tast het Beschermd Dorpsgezicht aan. Tast de openheid aan. Doorsnijdt de kenmerkende kavelstructuur. Maakt nieuwe ruimte voor ontwikkelingen en verdichting aan de achterzijde mogelijk. Versterkt de drukte / ontsluitingsfunctie van 't Vonder. Dit is niet wenselijk.

	I 2	Ontsluitingsweg over koepad, langs westkant middensloot
Technisch / verkeerskundig	-	Afslag is slecht zichtbaar Vergt verkeersmaatregelen en aantasting erf om ruimte te maken voor een aansluiting en afslag goed zichtbaar te maken
Toekomstvisie	+ / -	Ontlast Kerkweg / Binnenpad Zal leiden tot meer drukte aan de achterkant, in het open polderlandschap
	-	Geeft geen invulling aan uitgangspunt ' <i>parkeren buiten het Beschermd Dorpsgezicht</i> '.
	- -	Tast de ruimtelijke eenheid en openheid van de polder aan. (punt 17, 32.) Tast de landschappelijke eenheid van de Gieterse Polder beleefbaar aan. Verdicht het lint aan de achterzijde.
	- -	Tast Erf Rodermond aan en de beoogde ontwikkelingsmogelijkheden hier. Uitgangspunten zijn: Herbestemming/transformatie vrijkomende agrarische bebouwing (VAB), onder andere de locatie Rodermond (punt 36.) en ' Transformatie van de locatie Rodermond tot centraal gelegen 'ontmoetingsruimte' (punt 37)
	-	Tast de rust in de polder aan. Tast de donkerte in de polder aan: Donkerte is "een te koesteren kwaliteit voor mens en dier" (punt 24.)
Beschermd dorpsgezicht	-	Tast het Beschermd Dorpsgezicht aan. Tast de openheid aan. Doorsnijdt de kenmerkende kavelstructuur. Maakt nieuwe ruimte voor ontwikkelingen en verdichting aan de achterzijde mogelijk. Versterkt de drukte / ontsluitingsfunctie van 't Vonder. Dit is niet wenselijk.

	I 3	Ontsluitingsweg onderlangs historische kade
Technisch / verkeerskundig	0	n.t.b.
Toekomstvisie	+	Ontlast Kerkweg / Binnenpad
	-	Geeft geen invulling aan uitgangspunt ' <i>parkeren buiten het Beschermd Dorpsgezicht</i> '.
	+	Volgt de eenheid van de polderruimte. Kan de rand van de polder (voormalige plas) en kade meer zichtbaar en beleefbaar maken. Met beplantingen langs de kade kan de weg worden ingepast. Nadeel: inpassing brug op bevaarbare vaart/vaarboezem
	-	Tast de rust in de polder aan. Tast de donkerte in de polder aan: Donkerte is "een te koesteren kwaliteit voor mens en dier" (punt 24.)
Beschermd dorpsgezicht	-	Nieuwe weg doorsnijdt het beschermd dorpsgezicht. Nieuwe weg kan de drukte op en rond 't Vonder versterken. (Hoge) brug over de vaart tast de ruimte van het dorpsgezicht aan.

	I 4	Ontsluitingsweg via de Nering
Technisch / verkeerskundig	--	Geen ruimte voor een overzichtelijke, veilige aansluiting op de Beulakerweg. Meer drukte/verkeersbewegingen op de Nering.
Toekomstvisie	-	Het verbeteren van de verkeersveiligheid is een van de doelen (punt 59.) voor de Beulakerweg, in combinatie met het verminderen van de bebording langs de provinciale weg (punt 64.) en het herstel van de boomstructuur langs het kanaal (i.o.m. Provincie) (punt 63.)
	+	Ontlast Kerkweg / Binnenpad
	-	Geeft geen invulling aan uitgangspunt ' <i>parkeren buiten het Beschermd Dorpsgezicht</i> '.
	-	Houdt de eenheid van de polderruimte enigszins in takt. Het lage deel blijft als eenheid in takt en kan versterkt worden als eenheid. De weg doorsnijdt wel de kade en moet daarna met een brug over een bevaarbare vaart of boezem. De beleving van het hoge en lage deel is lastig in te passen.
	+	Meer rust in het lage deel van de polder, rond erf Rodermond. Biedt meer kansen om dit als ontmoetingsplek voor het dorp betekenis te geven.
Beschermd dorpsgezicht	-	Nieuwe weg doorsnijdt het beschermd dorpsgezicht. Nieuwe weg kan de drukte op en rond 't Vonder versterken. (Hoge) brug over de vaart tast de ruimte van het dorpsgezicht aan.

Parkeerplaats Landije

	I 5	Parkeerplaats Landije in Beschermd Dorpsgezicht
Verkeerstechnisch	+	In principe een goede verkeerskundige oplossing

Toekomstvisie	- -	Tast beschermd dorpsgezicht aan, met karakteristieke openheid van het landschap en belangrijke zichtlijnen.
	-	Sluit niet aan op: Het anders organiseren van het (bezoekers)parkeren op piekdagen (grootschalig (overloop)parkeren buiten het beschermd dorpsgezicht)
Beschermd dorpsgezicht	- -	Tast het Beschermd Dorpsgezicht aan.
	I 6	Parkeerplaats Landije op sportveld
Verkeerstechnisch	+	In principe een goede verkeerskundige oplossing
Toekomstvisie	++	Behoud Beschermd Dorpsgezicht. Karakteristieke beplanting, de openheid van het landschap en belangrijke zichtlijnen worden niet aangetast.
	+	Sluit aan op: Het anders organiseren van het (bezoekers)parkeren op piekdagen (grootschalig (overloop)parkeren buiten het beschermd dorpsgezicht)
Beschermd dorpsgezicht	+	Behoud Beschermd Dorpsgezicht.
Overig	-	Gaat ten koste van sportvelden. Vraagt om verplaatsing van de velden naar een geschikte locatie.

Verbetering centumparkeren

	I 7	Verbeteren centumparkeren
Verkeerstechnisch	+	In principe een goede verkeerskundige oplossing
Toekomstvisie	++	Geeft invulling aan doelstellingen voor het centrumgebied: het verbetert organisatie, hiërarchie en oriëntatie in het gebied: <ul style="list-style-type: none"> - Zet in op een kwaliteitsimpuls: verbeter de uitstraling, eigenheid en de verblijfskwaliteit van deze belangrijke entree van Giethoorn - Verbeter de verkeersafwikkeling en de oriëntatiemogelijkheden in het deelgebied - Breng hiërarchie aan in routes (naar het parkeerterrein bij de supermarkt bijvoorbeeld ondergeschikt aan het grote parkeerterrein voor bezoekers), - Geef routes logischer/herkenbaarder vorm - 'Elimineer' onduidelijke keuzemogelijkheden (bijvoorbeeld voor de binnenkomende automobilist – links- of rechtsaf?)
	+/-	Sluit niet/beperkt aan op: Het anders organiseren van het (bezoekers)parkeren op piekdagen (grootschalig (overloop)parkeren buiten het beschermd dorpsgezicht) (er is hier beperkt ruimte voor grootschalig overloopparkeren). Leidt niet tot minder bebording langs Provinciale weg (punt 64).
Beschermd dorpsgezicht	0	
Overig	-	Gaat ten koste van open ruimte aan zuidzijde centrum. Gaat ten koste van aanwezig broekbosje.

Nieuwe centrale parkeerplaats, buiten Beschermd Dorpsgezicht

	I 8	Centrale parkeerplaats aan de Nering
Technisch / verkeerskundig	- -	Nadeel is de onoverzichtelijk aansluiting op de Beulakerweg. Nadeel voor mindervaliden is een toegang over een brug, dan wel behoud van een deel van de centrumparkeerplaatsen voor mensen die niet goed ter been zijn.
	+	Voordeel is de beperkte aanleg van nieuwe infrastructuur, er kan gebruik worden gemaakt van een bestaande infrastructuur. Duurzame oplossing.
Toekomstvisie	-	Het verbeteren van de verkeersveiligheid en het herstel van de boomstructuur langs het kanaal (i.o.m. Provincie) (punt 63). zijn doelen van de Toekomstvisie. Er is te weinig ruimte om hier een verkeersveilige aansluiting te maken. De boomstructuur zal hier verder aangetast worden.
	+	Ontlast Kerkweg / Binnenpad. Centrale parkeerplaats vangt het toeristenverkeer op. Langs Kerkweg / Binnenpad alleen bestemmingsverkeer. Ontlast De Deukten en brengt daarmee meer rust in de Gieterse Polder
	+/-	Uitgangspunt is dat de open ruimte van de Polder niet wordt aangetast. Parkeerplaats kan zo ingepast worden dat deze achter de jachthaven (aanleg 2008/2009) ligt. Tast de beleving van de Ds. Hylkemaweg niet verder aan. Ontneemt geen zicht op dorpsgezicht.
	+	Geeft invulling aan uitgangspunt om <i>grootschalig (overloop) parkeren buiten het beschermd dorpsgezicht te realiseren.</i>
	+	Geeft invulling aan de recreatief toeristische ambities om toeristen meer te spreiden over het gebied en meerdaags in het NP te verblijven en daarmee meer 'waardevolle' bezoekers trekken (bezoekers die liefhebbers zijn van cultuur, oude landschappen, natuur en de achtergronden daarbij.)
	+	Geeft ruimte voor een kwaliteitsimpuls van het centrumgebied (Omgeving Kulturhus): verbeter de uitstraling, eigenheid en de verblijfskwaliteit van deze belangrijke entree van Giethoorn (49.) Verbeter de verkeersafwikkeling en de oriëntatiemogelijkheden in het deelgebied (50.) Breng hiërarchie aan in routes (51.)
	+	Leidt tot minder bebording langs Provinciale weg (punt 64). Alleen de centrale parkeerplaats heeft een duidelijke markering ('Welkom in Giethoorn, hier parkeren'). De overige parkeerplaatsen zijn alleen voor bestemmingsverkeer en voor mensen gericht hebben besproken bij een ondernemer en hoeven niet (of slechts met kleine bordjes) gemarkeerd te worden. Dit leidt tot minder bebording.
Beschermd dorpsgezicht	++	Beschermt en versterkt het beschermd dorpsgezicht. Het aanbieden van een centrale parkeerplaats zal leiden tot minder (zoek)verkeer langs Kerkweg/Binnenpad. Voor veel bezoekers is een duidelijke entree/parkeerplaats belangrijker dan dichtbij parkeren. Met aanvullende maatregelen kan extra benadrukt worden dat de Kerkweg/Binnenpad alleen voor bestemmingsverkeer is (bijv. bord 'bestemmingsverkeer', weghalen parkeervoorzieningen langs de weg, afbakenen van de bestaande parkeerplaatsen, etc.). Een centrale parkeervoorziening zal zo leiden tot minder auto's en parkeerdruk langs Kerkweg/Binnenpad en daarmee tot meer rust, meer ruimte voor de beleving van het authentieke karakter van Giethoorn.
	I 9	Variante 6 Centrale parkeerplaats zuidzijde centrum

Technisch / verkeerskundig	+	Voordeel: er kan gebruik worden gemaakt van de huidige afslag naar centrum. Bij afslag direct zicht op het doel: ontvangst, informatiecentrum, eerste parkeerplaats. Geen verdere verwijsborden, signaleringssystemen nodig. Duurzame oplossing, weinig nieuwe infrastructuur
Toekomstvisie	+	Ontlast Kerkweg / Binnenpad. Ontlast De Deukten en brengt daarmee meer rust in de Gieterse Polder Behoud en versterkt de open ruimte van de Gieterse Polder
	-	Tast de open ruimte aan de zuidzijde van het centrumgebied aan.
	+	Geeft invulling aan uitgangspunt om <i>grootschalig (overloop) parkeren buiten het beschermd dorpsgezicht te realiseren.</i>
	+	Geeft invulling aan de recreatief toeristische ambities om toeristen meer te spreiden over het gebied en meerdaags in het NP te verblijven en daarmee meer 'waardevolle' bezoekers trekken (bezoekers die liefhebbers zijn van cultuur, oude landschappen, natuur en de achtergronden daarbij.)
	+	Geeft ruimte voor een kwaliteitsimpuls van het centrumgebied (Omgeving Kulturhus): verbeter de uitstraling, eigenheid en de verblijfskwaliteit van deze belangrijke entree van Giethoorn (49.) Verbeter de verkeersafwikkeling en de oriëntatiemogelijkheden in het deelgebied (50.) Breng hiërarchie aan in routes (51.)
	+	Leidt tot minder bebording langs Provinciale weg (punt 64). Alleen de centrale parkeerplaats heeft een duidelijke markering ('Welkom in Giethoorn, hier parkeren'). De overige parkeerplaatsen zijn alleen voor bestemmingsverkeer en voor mensen gericht hebben besproken bij een ondernemer en hoeven niet (of slechts met kleine bordjes) gemarkeerd te worden. Dit leidt tot minder bebording.
Beschermd dorpsgezicht	++	Beschermt en versterkt het beschermd dorpsgezicht. Het aanbieden van een centrale parkeerplaats zal leiden tot minder (zoek)verkeer langs Kerkweg/Binnenpad. Voor veel bezoekers is een duidelijke entree/parkeerplaats belangrijker dan dichtbij parkeren. Met aanvullende maatregelen kan extra benadrukt worden dat de Kerkweg/Binnenpad alleen voor bestemmingsverkeer is (bijv. bord 'bestemmingsverkeer', weghalen parkeervoorzieningen langs de weg, afbakenen van de bestaande parkeerplaatsen, etc.). Een centrale parkeervoorziening zal zo leiden tot minder auto's en parkeerdruk langs Kerkweg/Binnenpad en daarmee tot meer rust, meer ruimte voor de beleving van het authentieke karakter van Giethoorn.

4.5 Conclusies infra

Er is een groot aantal varianten voor het verkeer onderzocht.

Nieuwe ontsluitingsweg naar 't Vonder

De eerste groep maatregelen gaat uit van een nieuwe ontsluitingsweg naar 't Vonder, waarbij Kerkweg/Binnenpad wordt bestemd voor bestemmingsverkeer.

- Variant I 1 en I 2 (langs de middensloot) scoren matig. Ze ontlasten Kerkweg/Binnenpad, maar leiden ook tot een aantasting van het Beschermd Dorpsgezicht, het open landschap en de rust in de Gieterse Polder en Erf Rodermond. Geven drukte aan de voor- en achterkant.
- Variant I 3 (onderlangs de historische kade) en I 4 (via de Nering) hebben beiden plus- en minpunten. De varianten ontlasten Kerkweg/Binnenpad, en sluiten beter aan op de landschappelijke doelstellingen voor de polder dan de eerste twee varianten.

Tegelijkertijd is geen van deze twee oplossingen optimaal. Variant I 4 (via de Nering) is lastig aan te sluiten op de Beulakerweg. Variant I 3 (onderlangs de kade) maakt daarentegen wel een overzichtelijke aansluiting op de via de Deukten/Beulakerweg mogelijk en biedt een overzichtelijke route/afslag naar 't Vonder.

Het advies is om Variant I 3 (onderlangs de historische kade) mee te nemen naar de scenario's en Variant I 1, I 2 en I 4 te laten vervallen.

Met deze maatregel wordt gedeeltelijk invulling gegeven aan de Toekomstvisie. Kerkweg/Binnenpad wordt ontlast van het toeristen- en vrachtverkeer, wat een belangrijke opgave is. De opgave om tot een voorziening voor (overloop)parkeren voor bezoekers buiten het Beschermd Dorpsgezicht te komen krijgt geen invulling.

Parkeeropgave rond Landije

Er zijn twee varianten verkend die beiden in principe een goede verkeerskundige oplossing kunnen bieden. Ze onderscheiden zich in de relatie met het Beschermd Dorpsgezicht:

- Variant I 5 ligt in het Beschermd Dorpsgezicht. Variant I 6 ligt buiten het Beschermd Dorpsgezicht en past binnen de ambities uit de Toekomstvisie. De parkeerplaats gaat wel ten koste van sportvelden welke verplaatst en heringericht moeten worden.

Het advies Variant I 5 laten vervallen en Variant I 6 (parkeren buiten het Beschermd Dorpsgezicht) mee te nemen naar de scenario's en nader te verkennen i.s.m. andere functies in dit gebied.

Verbetering centrum-parkeren

Variant I 7 voor het herstructureren van het centrumgebied sluit overwegend goed aan op de doelstellingen van de Toekomstvisie. De vraag is wel of deze variant verkeerskundig een antwoord kan bieden op het anders organiseren van het (bezoekers)parkeren op piekdagen (grootschalig (overloop)parkeren buiten het beschermd dorpsgezicht). Hoe groter de parkeerplaats wordt, hoe meer het centrumgebied uit evenwicht raakt. Daarbij is er aandacht nodig voor een goede landschappelijke inpassing van deze variant.

Aanbevolen wordt deze variant mee te nemen naar de scenario's.

Nieuwe centrale parkeerplaats, buiten Beschermd Dorpsgezicht

Tot slot zijn twee varianten verkend om breder aan te sluiten op de doelstellingen uit de Toekomstvisie. Met een centrale parkeerplaats wordt gezocht naar een oplossing die (1) Kerkweg/Binnenpad ontlast, (2) het Beschermd Dorpsgezicht ontziet en (3) de Gieterse Polder open, rustig en donker houdt. Doel is een heldere entree te bieden (als visitekaartje van Giethoorn) en om meer 'waardevolle' bezoekers naar Giethoorn te trekken (die langer verblijven, meer uitgeven en geïnteresseerd zijn in natuur, landschap en cultuurhistorie). Daarnaast schept een nieuwe parkeerplaats ruimte in het centrumgebied, rond het Kulturhus, om hier de dorpsfuncties te versterken en te komen tot een aangename inrichting van de publieke ruimte.

- Variant I 8 (Centrale parkeerplaats aan de Nering) gaat uit van centrale parkeerplaats aan de Nering. De aansluitmogelijkheden op de Beulakerweg zijn echter verkeerskundig onvoldoende. De aanbeveling is deze variant niet verder mee te nemen.
- Variant I 9 (Centrale parkeerplaats zuidzijde centrum) gaat uit van een nieuwe parkeerplaats aan de zuidzijde van het centrum. Deze locatie biedt kansen voor de

aanpak van een groot aantal opgaven en doelstellingen zoals geformuleerd in de Toekomstvisie en voor de aanpak van het conflicterende functies in het centrumgebied. Echter, er is in deze tijd nog teveel weerstand voor dit idee. Het is een mooi toekomst gericht idee, maar het heeft geen draagvlak bij vooral de ondernemers. Deze variant wordt daarom niet verder meenomen.

Laag 5

Wonen en voorzieningen

5.1. Uitgangspunten Toekomstvisie

In de Toekomstvisie staat ‘de lokale gemeenschap op 1’. Belangrijk uitgangspunt is dat de Gieterse Polder wordt ingericht als ontmoetingsplek voor Giethoorn Noord en Giethoorn Zuid. Erf Rodermond speelt daarin - als nieuw ontmoetingsruimte - een centrale rol. In de polder is geen ruimte voor functies met een extra verkeersaantrekkende werking. In het centrumgebied is ruimte voor toevoeging van op toeristen gerichte functies, als deze bijdragen aan versterking van de eigenheid en kwaliteit van Giethoorn.

Concrete maatregelen die in de Toekomstvisie genoemd zijn:

- (11.) Koester de woonfunctie in het Beschermd Dorpsgezicht.
- (18.) Herbestemming molen (rijksmonument) en Zuiderbasisschool
- (26.) De Gieterse Polder als ontmoetingsplek voor Giethoorn Noord en Giethoorn Zuid
- (36.) Herbestemming/transformatie vrijkomende agrarische bebouwing (VAB), onder andere de locatie Rodermond
- (37.) Transformatie van de locatie Rodermond tot centraal gelegen ‘ontmoetingsruimte’, met ruimte voor/ondersteund door functies waar de lokale gemeenschap elkaar treft; genoemd zijn (naast de fusieschool) onder andere sportvoorzieningen, een agrarische functie (zelfoogsttuin/volkstuinen in combinatie met educatie en/of zorg), ruimte voor de gondelvaart en andere evenementen.
- (38.) Geen ruimte voor functies met een extra verkeersaantrekkende werking (ruimte voor ontmoeting staat voorop, in dat kader is de verblijfskwaliteit van belang).
- (56.) In deelgebied centrum: Ruimte voor toevoeging van op toeristen gerichte functies (als deze bijdragen aan versterking van de eigenheid en kwaliteit van Giethoorn).

Nieuwe woningen

Lokaal woningmarktonderzoek van de gemeente geeft aan dat er in Giethoorn behoefte is aan 120 tot 160 extra woningen, in de periode tot 2032. Kwalitatief ligt de opgave bij compacte woningen die voorzien zijn van een programma baden en slapen op de begane grond, zowel in de sociale huur als koopsector. Verder is er nog een opgave in tweekappers en vrije kavels. Ook is er een vraag naar starterswoningen.

In de Toekomstvisie is geen rekening gehouden met omvangrijke nieuwbouw. Er wordt wel aangegeven dat als er gebouwd wordt dat dit “Gieters” moet. Volgens de Toekomstvisie betekent dit: niet planmatig, niet grootschalig en niet in de laaggelegen polder bouwen. Wel kan het - indien nodig - kleinschalig, aan de rand van de polder, als een nieuw open bebouwingslint, indien mogelijk ontsloten via het water. Transformatie heeft altijd voorrang op nieuwbouw.

Principes die in de Toekomstvisie genoemd zijn:

- (65) Overall moet “Gieters” worden gebouwd.
- (66.) Transformatie heeft altijd voorrang op nieuwbouw.
- (67.) Nieuwbouw in de vorm van ‘niet-Gieterse’ planmatige uitbreidingen, is niet meer aan de orde. Voor grootschalige ontwikkelingen (“a la Giethoorn-Noord, Bodelaeke of plan Aquadoe”) ontbreekt draagvlak (Bron: Dorpsplan 2030).
- (68.) Eventuele nieuwbouw is alleen toegestaan op kleinschalige basis en als het gaat om een unieke lokale concrete woningvraag waarin de nieuwbouwlocaties in het dorp niet voorzien.
- (69.) Eventuele nieuwe woonbebouwing niet in de polder, maar aan de rand van de polder, als een nieuw open bebouwingslint met de dijk als ruggengraat (bouwen op de hoger gelegen gronden), indien mogelijk ook ontsloten via het water. De polder blijft daarbij herkenbaar als landschappelijke eenheid, en kan de toekomstige invulling van de polder zoveel mogelijk gemeenschappelijk vorm krijgen.

Nieuw informatiecentrum / heldere ontvangst

In het centrumgebied speelt de opgave om tot een heldere ontvangst te komen, met ontvlechting van lokale en toeristenstroom. Momenteel zit de toeristeninformatie tijdelijke unit op het grasveld naast de haven tegenover brandweer en de toiletten voor toeristen op de parkeerplaats van de supermarkt (die weer primair voor bezoekers van supermarkt bedoeld is). Aangegeven is dat er gezocht wordt naar een nieuwe lokatie voor een heldere ontvangst en informatievoorziening voor de toeristen/bezoekers.

5.2 Erf Rodermond

Er zijn voor het erf verschillende functies benoemd waarbij het erf als ontmoetingsruimte voorop staat:

- Beheerboerderij voor extensieve, natuurinclusieve polder met bezoekersfunctie
- Een buurtboerderij: zelfoogsttuin, volkstuinen in combinatie met educatie en/of zorg
- Sportvoorzieningen
- Ruimte voor de gondelvaart en andere evenementen.

De keuzes voor de waterhuishouding (laag 2), ontsluiting (laag 4) zijn sterk bepalend voor de agrarische en recreatieve mogelijkheden voor het erf. De afweging zal worden meegenomen in het scenario's.

In de volgende paragraaf wordt gekeken naar de sportvoorzieningen rond het erf, deze worden niet kansrijk geacht.

5.3 Woningbouwopgave

In de expertmeetings zijn verschillende opties besproken:

Wo 1 Splitsen woningen

Wo 2 Transformatie en/of herbestemming vrijkomende bebouwing

Wo 3 Verdichten huidig bebouwd gebied

Wo 4 Nieuwe woonlocaties - Gieters bouwen in het landschap

Wo 5 Beulakerweg als dorpsstraat.



Wo 1 Splitsen woningen

Algemene maatregel die het mogelijk maakt om met meer mensen gebruik te kunnen maken van bestaande bebouwing. Woningen met een volume van > 750m³ mogen gesplitst worden. Nader bepalen of hier ruimtelijke aandachtspunten/voorwaarden aan de orde zijn (bijvoorbeeld beschikbare ruimte voor parkeerplaatsen).

Wo 2 Transformatie vrijkomende bebouwing

In de omgeving is de Zuiderbasisschool vrijgekomen. Daarnaast betreft dit vrijkomende agrarische bebouwing (VAB's). Mogelijk komen er in de toekomst meer agrarische erven vrij die geschikt zijn voor wonen.

- Ingeschat wordt dat dit kansrijke locaties zijn voor ontwikkeling van woningen. Ten aanzien ontwikkelingen in Polder Giethoorn is de verbinding over het kanaal met het dorp een aandachtspunt.
- De vrijkomende bebouwing bieden kansen voor compactere woonvormen, zowel in de sociale huur als koopsector.
- De gemeente schat is dat de Zuiderbasisschool ruimte kan bieden aan 12-16 woningen. VAB's kunnen een vergelijkbare hoeveelheid woningen bieden.

Wo 3 Verdichten huidig bebouwd gebied

Dit betreft de sportvelden in Giethoorn-Noord en de open ruimte in het centrumgebied, rond het Kulturhus.

Verdichting Giethoorn-Noord / Bebouwing Sportvelden

Ingebracht is de optie voor bebouwing van de sportvelden, in combinatie met nieuwe parkeervoorzieningen voor de Landije (zie laag 4 Ontsluiting).

- Dit gebied is al opgehoogd. Daardoor zou hier op relatief korte termijn gebouwd kunnen worden.
- Bebouwing sluit hier aan op bestaand bebouwd gebied, kan daarmee ruimtelijk ingepast worden.
- De verdichting kan mede aanleiding zijn om Giethoorn-Noord op punten te herinrichten en toekomstbestendig te maken (meer relatie met water, maatregelen tegen wateroverlast, inpassing duurzame energie, verbindingen met de omgeving, ...)
- Verdichting van Giethoorn-Noord heeft impact op de bestaande woningen/ bewoners. Dit vergt een zorgvuldige inpassing.
- Verdichting vergt verplaatsing van de sportvelden naar een andere (centrale) locatie in Giethoorn.
- Het terrein is ca 3 ha groot (minus 1 ha voor parkeren/water/etc.). Hier kunnen (globale inschatting) 25/30 woningen gebouwd worden.

Verplaatsingen sportvelden

- Gezocht is naar mogelijke nieuwe locaties voor de sportvelden. Ingebrachte opties zijn: bij Erf Rodermond en een locatie bij de nieuwe school.

Optie S1

- De verplaatsing van sportvelden naar Erf Rodermond wordt niet kansrijk geacht. De sportvelden zouden hier komen te liggen in een laag deel van het landschap (niet gewenst vanuit de wateropgaven), leiden tot extra parkeervoorzieningen in de polder, verlichting 's avonds (aantasting donkerte) en kunnen het eventuele agrarisch gebruik vanuit Erf Rodermond in de weg zitten.

Optie S2

- De locatie bij de school wordt als kansrijker ingeschat. Ze liggen centraal tussen de beiden dorpsdelen. De sportvelden kunnen daar makkelijk gebruikt worden door de basisschool, maar ook bijvoorbeeld door ouders die de kinderen wegbrengen/ophalen. De combinatie schools/sportvelden kan zo ook meer betekenis krijgen als ontmoetingsplek voor het dorp. De locatie vergt geen/bepaard nieuwe autoinfrastructuur: de parkeerplaats bij de school kan dubbel worden gebruikt. De velden sluiten goed aan op het beoogde fiets/wandelnetwerk.

- De sportvelden passen echter niet binnen de schaal en het verkavelingspatroon van het landschap. De beoogde landschappelijke versterking van de bovenlanden met beplantingen biedt daarentegen wel mogelijkheden voor de inpassing. Het vergt nader onderzoek of de sportvelden op deze locatie goed ingepast kunnen worden.

Verdichting centrumgebied / versterkt dorpshart voor bewoners

Bij de ontwikkeling van een centrale parkeerplaats (zie variant I8 en I9) komt er ruimte in het centrumgebied vrij die benut kan worden voor de bouw van nieuwe woningen.

- Ruimtelijk schept nieuwbouw mogelijkheden voor de ontwikkeling van een meer samenhangende, compacte dorpskern met 'kernkracht'.
- De woningen liggen hier aansluitend, op loopafstand van de voorzieningen. Dit zal de woningen voor verschillende doelgroepen aantrekkelijk maken. Een hoge dichtheid in de directe nabijheid van de voorzieningen zal ook de betekenis hiervan kunnen vergroten. Een compacte opzet leidt daarbij tot minder vervoersbeweging en draagt zo bij aan een duurzame, gezonde leefomgeving.
- In het centrumgebied zou bij bebouwing van ca 0,5 ha terrein, in een dichtheid van 40 w/ha, 20 woningen gebouwd kunnen worden.

Mogelijk ontstaat bij de herstructurering van de (omgeving) Kulturhus ook ruimte voor enige verdichting. Dit is nog niet onderzocht.

Wo 4 Nieuwe woonlocaties - Gieters bouwen in het landschap

Besproken zijn twee opties voor grotere woonlocaties in dit gebied:

Uitbreiding Giethoorn-Noord

- Op voorhand is het vanuit de wateropgaven (voorkomen wateroverlast, vergroten waterbergingsmogelijkheden) niet wenselijk om nog een groter gebied van de lage polder op te hogen en bebouwen.
- Mogelijk kan er wel gebouwd worden op een 'waterbewuste manier' (bijvoorbeeld op palen of terpen), waarbij het maaiveld waterrijk wordt ingericht, aansluitend op de bodem-waterdoelen voor de polder. Een woonwijk op 'Gietserse' wijze, met veel hout, riet, natuur en water kan de uitstraling van Giethoorn langs de entree vergroten.
- De zone is ca 6 ha groot. Met een gemiddelde dichtheid van gem. 10 wo/ha (deel losse kavels, deels compacte geclusterde woonvormen) zou hier ruimte kunnen zijn voor ca 60 woningen.
- Deze locatie is in strijd met Toekomstvisie: 'eventuele nieuwe woonbebouwing niet in de polder, maar aan de rand van de polder'.

Uitbreiding in hoge deel van de polder

Vanuit de eenheid en leesbaarheid van poldereenheden is het kansrijk om in het hoge deel van de polder woningen te ontwikkelen, met name in samenhang met maatregel W6 Hoge land op boezemniveau. Als dat technisch mogelijk is, dan zou hier een op boezemniveau bevaarbaar woonwijkje mogelijk zijn, in combinatie met natuurontwikkeling. Vanwege de kwetsbaarheid van het gebied kan gedacht worden aan een opzet waarbij langs de weg (Beulakerweg/Nering) de auto in parkeerschuren wordt geparkeerd, met daarachter een autoluwe opzet.

- Uitgangspunt is een woonwijk op 'Gietserse' wijze, met veel hout, riet, natuur en water.

- Uitgangspunt is verbinding met maatregel W6 Hoge land op boezemniveau.
- Het gebied is ca 18 ha groot. Met een gemiddelde dichtheid van gem. 10 wo/ha (lage dichtheid, deel losse kavels, deels compacte geclusterde woonvormen) zou hier ruimte kunnen zijn voor ca 180 woningen.
- Aandachtspunt zijn de kosten en grondposities bij een dergelijke ontwikkeling. Belangrijke wens van bewoners is dat de woningbouw ook voor eigen mensen en starters betaalbaar is.
- Deze locatie sluit beter aan op met Toekomstvisie: 'eventuele nieuwe woonbebouwing niet in de polder, maar aan de rand van de polder'.

Wo 5 Beulakerweg als dorpsstraat

De toekomstvisie geeft aan dat het van belang is de uitstraling en 'eigenheid' van het kanaal als hoofdonthuizing van Giethoorn te versterken: laat zien dat dit Giethoorn is. Zet in op een kwaliteitsimpuls. (punt 14.) Het verbeteren van de verkeersveiligheid is een van de doelen (punt 59.), in combinatie met het verminderen van de bebording langs de provinciale weg (punt 64.) en het herstel van de boomstructuur langs het kanaal (i.o.m. Provincie) (punt 63.)

Optie is een deel van de Beulakerweg, langs het centrumgebied en de Gieterse Polder, meer in te richten als een dorpsstraat, met een lagere rijsnelheid, meer ruimte voor fietsers en wandelaars, meer bomen en een betere relatie met het kanaal. Nieuwe woningen kunnen het karakter van de dorpsstraat versterken. Dit zou eventueel gecombineerd kunnen worden met kleine bedrijvigheid en/of bedrijfswoningen. Door de Beulakerweg als dorpsstraat te ontwikkelen kan deze bijdragen aan de wens om één dorp te worden. Het verbindt Noord en Zuid.

- Een dergelijke ontwikkeling wordt als wenselijk beoordeeld.
- De Beulakerweg is echter een provinciale weg met een belangrijke doorgaande functie. In overleg met de Provincie moet nader beoordeeld worden of het gedeeltelijk afwaarderen tot dorpsstraat hier haalbaar is.
- Aantallen n.t.b.. Inschatting gemeenten is dat hier 6 - 9 woningen gebouwd kunnen worden, in een karakteristieke mix, passend bij de lint bebouwing.

Conclusies mogelijke woonlocaties

Als kansrijk beoordeeld:

Wo 1 Splitsen woningen

Wo 2 Transformatie vrijkomende bebouwing

Nader onderzoek nodig naar:

Wo 3 Verdichten huidig bebouwd gebied, in samenhang met verplaatsen sportvoorzieningen.

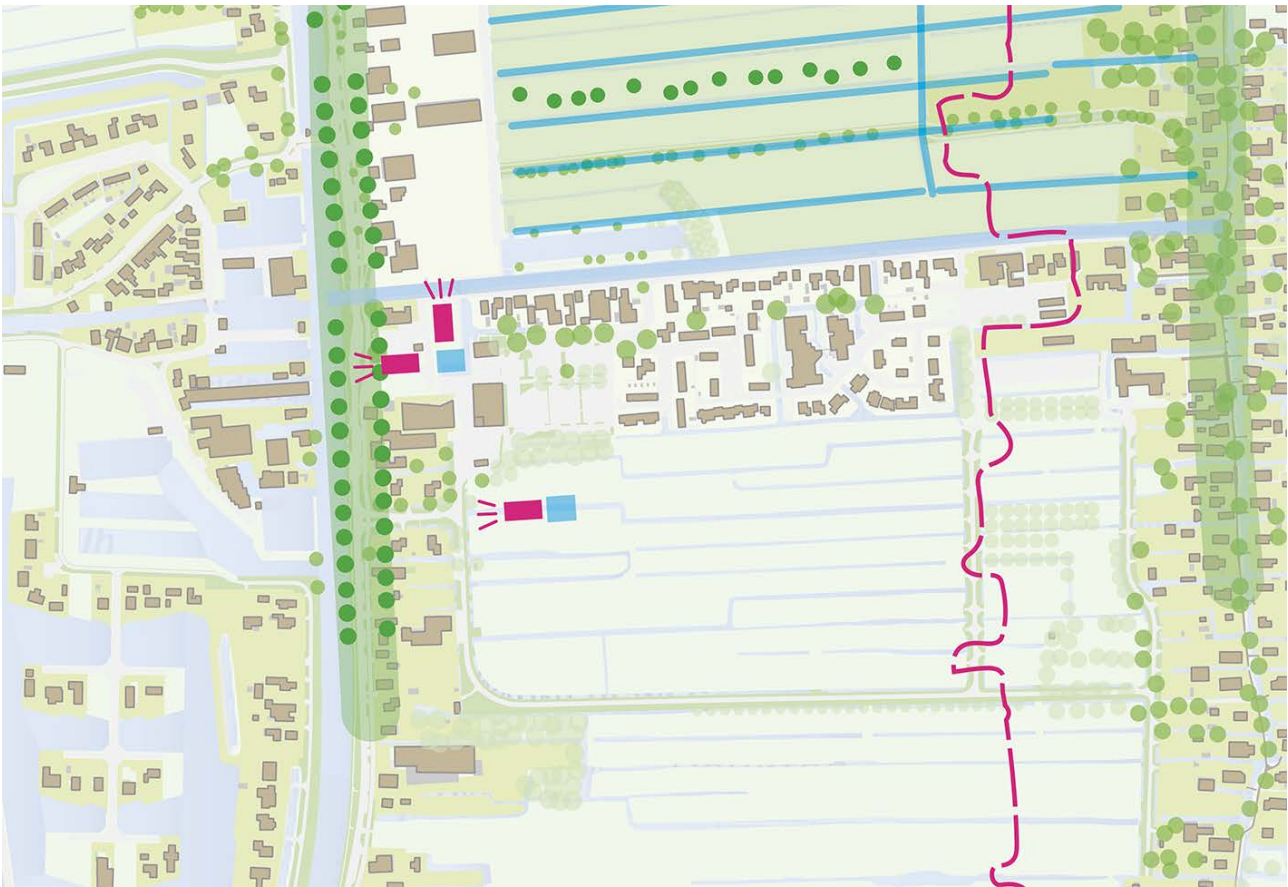
Wo 4 Nieuwe woonlocaties - Gieters bouwen in het landschap

Wo 5 Beulakerweg als dorpsstraat.



Voorbeeld biobased bouwen in vernat landschap. (bron: prijsvraag: oogst, bouw, leef, groei in Oirschot)
 Met dit principe kan in de natte delen van het landschap wellicht op eigentijdse wijze Gieters gebouwd worden.

5.3 Nieuw informatiecentrum / heldere ontvangst



Er zijn drie mogelijke locaties opgenomen voor een nieuwe informatiecentrum als ontvangst voor bezoekers.

- IC 1 Aan de Beulakerweg
- IC 2 Aan de dom. T.O. Hylkemaweg
- IC 3 Aan de Bartus Warnersweg

De locaties zijn niet nader besproken en zullen in het kader van de scenario's nader worden verkend. De locatie aan de Bartus Warnersweg wordt vanwege ontbreken van draagvlak bij vooral de ondernemers. Deze variant wordt daarom niet verder meenomen.

Overzicht afweging maatregelen

Maatregelen die op basis van expert judgement kansrijk zijn geacht worden meegenomen naar de volgende planfase (scenario's):

		meenemen	niet meenemen
	Laag 1 Cultuurhistorie		
C 1	Diverse maatregelen	✓	
	Laag 2 Water bodem natuur		
W 1	Vernatten polder	✓	
W 2	Boezemvaart middendoor		X
W 3	Boezemvaart middendoor met kwel sloten		X
W 4	Boezemvaart middendoor in beton		X
W 5	Boezemvaart langs historische kade	✓	
W 6	Hoge land op boezemniveau	✓	
W 7	Kleine plas op boezemniveau	✓	
W 8	Grote plas op boezemniveau		X
	Laag 3 Recreatief netwerk		
R 1	Diverse maatregelen	✓	
	Laag 4 Auto-ontsluiting, parkeren en ontvangst		
I 1	Ontsluitingsweg oostzijde langs middenvaart		X
I 2	Ontsluitingsweg westzijde langs middensloot		X
I 3	Ontsluitingsweg onderlangs historische kade	✓	
I 4	Inprikker naar 't Vonder vanaf Nering		X
I 5	Parkeerplaats Landije Beschermd Dorpsgezicht		X
I 6	Parkeerplaats Landije op Sportveld	✓	
I 7	Verbeteren centrum parkeren	✓	
I 8	Centraal parkeren aan de Nering		X
I 9	Centraal parkeren zuidzijde centrum		X
	Laag 5 Wonen en voorzieningen		
Wo 1	Splitsen woningen	✓	
Wo 2	Transformatie/herbestemming vrijkomende bebouwing (school, VAB's)	✓	
Wo 3a	Inbreiden binnen bestaand bebouwd gebied - sportvelden	✓	
Wo 3b	Inbreiden binnen bestaand bebouwd gebied - centrumgebied	✓	
Wo 4.1	Nieuwe woonlocaties - Giethoorn-Noord	✓	
Wo 4.2	Nieuwe woonlocaties - Hoge land	✓	
Wo 5	Beulakerweg als dorpsstraat.	✓	

S 1	Verplaatsen sportvelden / Naar Rodermond		X
S 2	Verplaatsen sportvelden / Naar School	✓	
IC 2	Nieuw informatiecentrum / heldere ontvangst: - Aan Beulakerweg	✓	
IC 2	- Aan Dominee T.O. Hylkemaweg	✓	
IC 3	- Aan de Bartus Warnersweg		X
	Erf Rodermond p.m.	✓	