



# Economische koers

# Inhoudsopgave

<b>Economische koers</b>	<b>3</b>
<b>Het DNA van de gemeente Steenwijkerland</b>	<b>4</b>
<b>Hoe staan we ervoor?</b>	<b>5</b>
<b>Rode draad interviews</b>	<b>6</b>
<b>Pijlers en thema's economische agenda</b>	<b>7</b>
<b>Ondernemersklimaat</b>	<b>8</b>
<b>Productief</b>	<b>12</b>
<b>Duurzaam en leefbaar</b>	<b>16</b>
<b>Regiogericht</b>	<b>22</b>
<b>Participatie</b>	<b>24</b>
<b>Bijlage</b>	
- <b>Analyse economische koers</b>	

# Economische koers

Steenwijkerland is een vitale gemeente. We hebben een aanpakkersmentaliteit en zijn trots op de vele familiebedrijven die we in onze gemeente hebben. Die trots willen we met elkaar blijven voelen. Daarom hebben we samen met de ondernemers onze kennis en kracht gebundeld. Met als resultaat deze economische koers, als uitdagende aanpak hoe we de economie verder willen stimuleren.

## Investeren in brede welvaart

We moeten investeren in welvaart én welzijn. Oftewel 'brede welvaart'. Waar 'welvaart' doorgaans vooral een economische betekenis heeft, gaat het bij brede welvaart nadrukkelijk ook om aspecten van het leven die niet in economische termen te meten zijn. In het coalitieakkoord is de koers bepaald. Brede welvaart staat hierin centraal: 'We zetten in op een duurzame, inclusieve en bestendige economische groei én werk voor iedereen.' De overstap naar brede welvaart als koers betekent dat onze economie moet veranderen. Niet alleen voor vandaag, maar vooral voor morgen.

## Wat gaan we doen?

We willen onze dienstverlening blijven verbeteren, ondernemers faciliteren en helpen met hun uitdagingen. Er zijn verschillende transities die we doormaken met elkaar: energie, duurzaamheid, klimaatadaptatie en circulariteit. Maar ook de structurele krapte op de arbeidsmarkt, de snelle ontwikkelingen op het gebied van digitalisering en automatisering en de problemen van netwerkcongestie. Het zijn grote thema's, waar wij maar ook de ondernemers mee aan de slag moeten.

En die we samen met de ondernemers op willen én moeten pakken. We willen vooral hulp bieden aan het midden- en kleinbedrijf (mkb) en de vele familiebedrijven die we in onze gemeente hebben. Met focus op het stimuleren van het innovatief vermogen en het verhogen van de arbeidsproductiviteit.

## Balans tussen economie, ecologie en leefbaarheid

We streven naar een excellent vestigingsklimaat. Met excellente ondernemers. We hebben al topspelers aan boord, denk hierbij aan de maakindustrie. Maar ook in de landbouwsector en toerisme en recreatie lopen we voorop. De ingeslagen weg zetten we voort: integraal, pro-actief en samenwerkend met andere partners en inspelen op de kansen en uitdagingen die zich voordoen. We willen een (regionale) economie die floreert en betekenisvol is. Waarbij we inzetten op een goede balans tussen economie, ecologie en de leefbaarheid in ons unieke en landelijke gebied. Samen met lokale initiatiefnemers en onze partners bieden we ruimte en perspectief aan onze ondernemers.

## Ambities en activiteiten

De gemeente heeft een rol in het versterken van de economie. Deze economische koers is vertaald in ambities en activiteiten. Wat wij oppakken en wat wij vragen van andere partijen. Lokaal en regionaal. Zodat Steenwijkerland een prachtige plek is en blijft om te wonen, werken en recreëren.



Bram Harmsma,  
Wethouder Economie



# Het DNA van de gemeente Steenwijkerland?

Door te denken in kansen en het tonen van daadkracht, lef en creativiteit zetten willen we dit DNA versterken, door in onze toekomstige economie in te zetten op: **duurzaamheid**

**Inzetten op langer verblijf/hogere besteding toeristische sector**

**Maakindustrie door middel van smart industry**

**Meer trots bij inwoners over gebied en ondernemers**

# Hoe staan we ervoor?

Vooruitlopend op de agenda is een analyse opgesteld en zijn gesprekken gevoerd met veel ondernemers en instanties. Wat valt op:

**Krapte op de arbeidsmarkt is structureel. In combinatie met vergrijzing, vertrek jongeren en hoogopgeleiden neemt spanning op arbeidsmarkt toe.**

**Economie is gevoelig voor schommelingen. Relatief sterk in de techniek, productie, bouw én in de toeristische sector (zowel in aantal bedrijven als werkgelegenheid)**

**Gering aanbod bedrijfskavel(s) kan toekomstige vraag niet beantwoorden**

**Economische vraagstukken zijn regionaal: samenwerking in Regio Zwolle is cruciaal**

**Verduurzaming in Nederland loopt vast: de doelen worden voornamelijk bij bedrijven < 50 werkzame personen niet gehaald**

**Innovatie en digitalisering blijft achter in Steenwijkerland t.o.v. Regio en omliggende gemeenten en ligt vooral bij kleine groep grote bedrijven**

**Brede welvaart in Steenwijkerland scoort goed.**

# Rode draad interviews

**Arbeidsmarkt:**  
Tekort aan  
personeel

55%



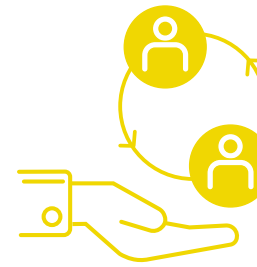
**Ruimte:**  
Tekort aan  
bedrijfskavels

28%



**Ondernemersklimaat:**  
Netcongestie

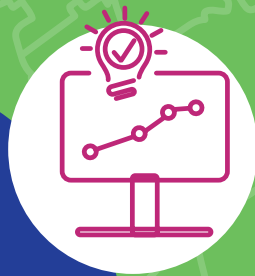
28%



**Innovatie & digitalisering:**  
Wordt niet gezien als knelpunt

# Pijlers en thema's economische agenda

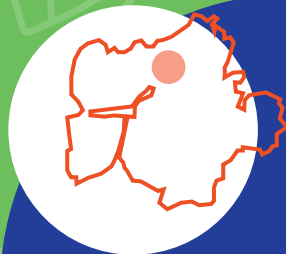
**Productief**



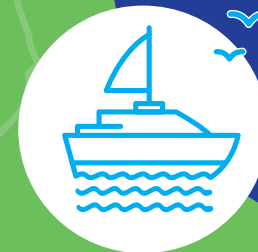
**Ondernemers-  
klimaat**



**Regiogericht**



**Duurzaam  
en leefbaar**



# Ondernemersklimaat



NIEUW

## Wat willen we bereiken?

- ▶ **Zichtbaar en dichterbij. In 2026 weet 75% van de ondernemers uit Steenwijkerland de gemeente te vinden voor ondernemersdienstverlening (nu is dat 50%);**
- ▶ **In 2026 wordt de kwaliteit van de dienstverlening door de ondernemers gemiddeld beoordeeld met een 8 (nu is dat een 6).**

## Waar gaan we mee door?

- ✓ **Structureel overleg met ondernemersvertegenwoordigingen: Business Club Steenwijkerland (BCS), Stichting Steenwijk Vestingstad (SVS), Keurmerk Veilig Ondernemen (KVO) werkgroepen, werkgroep Horeca en Recreatie en LTO;**
- ✓ **Blijvende aandacht voor lokale inkoop – bedrijvenregister;**
- ✓ **Continueren accountmanagement;**
- ✓ **Kennissessies organiseren met ketenpartners (bijvoorbeeld innovatie/digitalisering/duurzaamheid);**
- ✓ **Ondernemersdienstverlening meten via bijvoorbeeld enquête BCS.**

## Wat gaan we concreet doen?

- **Stroomlijnen vergunningverlening richting ondernemers en inzicht in aantal vergunningen (aanvragen, verleend, status), bijvoorbeeld met een te ontwikkelen 'barometer';**
- **Kennispoort beter en breder positioneren. Kennispoort is ieder jaar 10 minimaal keer zichtbaar richting ondernemers in Steenwijkerland;**
- **250 ondernemers bezoeken, waarvan 30 agrarische unieke bedrijfsbezoeken per jaar;**
- **125 concrete doorverwijzingen van ondernemers naar dienstverlening in de regio (in lijn met doelstelling regio-deal). Thema's o.a. familiebedrijven, digitalisering, innovatie, duurzaamheid, internationalisering, starters;**
- **Betere ondernemersgerichte communicatie:**
  - **Nieuwsbrief publiceren (4 x per jaar)**
  - **De website verbeteren voor ondernemers**
  - **Investeren in communicatie richting nieuwe ondernemers (rode looper beleid verder uitrollen);**
  - **Onderzoeken mogelijkheden app om informatie voor ondernemers te delen.**



## Wie doet wat?

### Rol gemeente

- Proactief accountmanagement - Weten wat er speelt bij onze bedrijven;
- Faciliteren van ondernemers met vragen;
- Informeren over mogelijkheden en interessante bijeenkomsten/ subsidies;
- Optimaliseren van interne bedrijfsprocessen.

### Rol ondernemers / BCS

- Adviseur gemeentelijke informatieverzieningen;
- Samenwerken in het accountmanagement;
- Signaleren knelpunten bedrijfsleven.

### Samenwerkingspartners

BCS, Regio Zwolle, Kennispoort Regio Zwolle, VNG, brancheorganisaties, interne organisatieonderdelen van de gemeente.

### SDG's

Door te zorgen voor een betere toegang van (kleinschalige) ondernemingen tot onze diensten, dragen we bij aan SDG 9 (industrie, innovatie en infrastructuur). Ook geven we uitvoering aan SDG's 16 (onderdeel sterke publieke diensten) en 17 (partnerschap om doelstellingen te bereiken) door te zorgen dat wij een betrouwbare gemeente zijn die op een doeltreffende manier samenwerkt met het bedrijfsleven.



## Context

### Landelijke actieagenda mkb-dienstverlening 2024-2026.

Bedoeld om het aanbod van publieke dienstverlening aan het mkb te verbeteren door het beter te laten aansluiten op de behoeften van de mkb- ondernemers. Het is een gezamenlijk programma van het ministerie van Economische Zaken samen met o.a. VNG, en MKB-Nederland.

### Regionaal:

Investeringsimpuls in Regio Deal voor regio-brede ondernemersdienstverlening, gericht op ondernemers en medewerkers. Vanuit een stevige publiek-private infrastructuur (in lijn met recent rapport Comité voor Ondernemerschap) worden ondernemers ondersteund op vraagstukken rondom veranderende werkprocessen, veranderende vereisten aan leiderschap en veranderende eisen aan skills van medewerkers.

# Ondernemersklimaat



## Wat willen we bereiken?

- ▶ **Zorgen voor voldoende ruimte om te ondernemen, kwantitatief en kwalitatief voor het bestaande bedrijfsleven;**
- ▶ **Met een aantrekkelijk vestigingsklimaat bedrijven verankeren in het gebied en daarmee een positieve impact teweegbrengen op brede welvaart;**
- ▶ **Realiseren extra uitgeefbaar areaal bedrijventerreinen in Vollenhove/Schaarkampen.**

## Waar gaan we mee door?

- ✓ **Onderzoek naar uitbreiding bedrijventerrein Steenwijk 7ha in 2024. Waar mogelijk ook rekening houdend dat dit in de toekomst nog meer 'moet' zijn;**
- ✓ **Duurzame ontwikkeling en uitbreiding Schaarkampen – Vollenhove 2024/2026;**
- ✓ **Ontwikkelen nieuw uitgiftebeleid in 2024 voor nieuwe bedrijfskavels;**
- ✓ **In het kader van beleid Vrijkomende Agrarische Bebouwing (VAB) mogelijkheden zoeken voor werklocaties op erven.**

NIEUW

## Wat gaan we concreet doen?

- **Knelpunten in beeld brengen per bedrijventerrein (via KVO-werkgroepen), o.a. courantheid kavels/terreinen/panden (2025). Met Herstructurerings Maatschappij Overijssel (HMO) aanpak formuleren over de revitalisering van verouderde terreinen (2025-2026);**
- **Onderzoek doen naar de behoefte aan werklocaties in de toekomst i.c.m. energie/duurzaamheid/circulair (2024-2025);**
- **Ruimtelijke economische bouwsteen Regio Zwolle: deelnemen aan de verkenning naar de mogelijkheden bedrijventerrein as A32 Meppel-Steenwijk (2024-2025);**
- **Vervolg onderzoek provincie - Ruimte voor toerisme i.c.m. vitaal platteland, Provinciaal Programma Landelijk Gebied (PPLG) en toeristische zorg-economie (2024-2025).**

## Wie doet wat?

### Rol gemeente

- Sturen op voldoende plancapaciteit;
- Sturen op verbeteren van huidige werklocaties tot toekomstbestendige werklocaties;
- Ondernemers verleiden tot investeren.

### Rol ondernemers / BCS

- Signaalfunctie: knelpunten, ruimtevraag;
- Adviseren in het nieuwe uitgiftebeleid;
- Investeren in toekomstbestendige werklocaties;
- Uitvoeren analyses van de huidige bedrijventerreinen.

### Samenwerkingspartners:

Energiebedrijven, waterschap, provincie Overijssel, Regio Zwolle, Oost NL, Herstructurerings Maatschappij Overijssel (HMO), ontwikkelaars/marktpartijen, investeerders.

### SDG's

Ruimte om te ondernemen (SDG9) door betrouwbare, duurzame en veerkrachtige infrastructuur neer te zetten die toegankelijk is. Ruimtelijke ontwikkeling van o.a. bedrijventerreinen duurzaam en participatief en de nadelige milieu impact verachten (SDG11).



## Context

### Landelijk:

*Programma Ruimte voor Economie.* In 2050 is circa 3% van ons land nodig voor economie, werk en ondernemers. De komende jaren is meer betaalbare ruimte nodig voor werk- en maaklocaties, vanwege de energietransitie, de opkomst van de circulaire economie en voor bedrijven om bijvoorbeeld te kunnen uitbreiden als ze succesvol zijn. Economische activiteiten nemen nu 2,6% van het oppervlakte van Nederland.

### Regionaal:

*Ruimtelijk economische bouwsteen, SER Overijssel advies 'Elk bedrijventerrein telt!'*, Regiodeal actielijn werklocaties. Regio Zwolle staat voor een forse groeiopgave om wonen en werken in de toekomst te kunnen accommoderen. In de periode tot 2040 moeten er in deze regio minimaal 50.000 woningen worden gerealiseerd en voldoende ruimte voor werken en het investeren in de benodigde infrastructurele ontsluiting (wegen, havens, spoorlijnen, energienetwerken en watersystemen). Toename van ongeveer 15% (600 ha.) in het bedrijventerreinen areaal. Vanuit een gezamenlijk ruimtelijk economisch toekomstbeeld ontwikkelen overheden, gekoppeld aan het NOVEX-gebied\*, een ruimtelijke strategie op werklocaties door samenhang en verbinding tussen de intergemeentelijke en provinciale programma's te ondersteunen.

\* NOVEX-gebied: 1 van de 16 aandachtsgebieden van de provincies.



## Wat gaan we concreet doen?

### Wat willen we bereiken?

- ▶ **Het creëren van een toekomstbestendige wendbare arbeidsmarkt;**
- ▶ **Een toename van de arbeidsproductiviteit;**
- ▶ **Arbeidsmarktvragestukken het hoofd bieden d.m.v. (sub)regionale samenwerking tussen overheid, ondernemers, onderwijs en maatschappelijke organisaties.**

### Waar gaan we mee door?

- ✓ **Rondom arbeid, arbeidsmarkt en economie benutten wij het juiste schaalniveau. We faciliteren een goede samenwerking tussen bedrijfsleven & onderwijs;**
- ✓ **Verzelfstandiging Regionale Praktijk Academie (RPA) en het verankeren in de regio Zwolle (2024 en 2025);**
- ✓ **Doorontwikkeling NEXT (Network for international Exchange of Talent) en onderbrengen in de regio (2024);**
- ✓ **Faciliteren & ondersteunen Werkfestival (doorlopend);**
- ✓ **Schakelfunctie tussen de provincie – regio – gemeente. HCA, subsidies en skills paspoort;**
- ✓ **Borgen horeca-academie in RPA;**
- ✓ **Ontwikkelen nieuwe leerlijnen RPA bijvoorbeeld bouw;**
- ✓ **Inzetten op behoud groei (d.m.v werving en acquisitie diverse doelgroepen) van leerlingen RPA.**

- **Onderzoeken wat we kunnen met het onbenutte arbeidspotentieel in Steenwijkerland (2025);**
- **Verkennen fysieke vestiging waarbij alles rondom arbeid onder 1 dak. Hierbij meedenken en faciliteren van het UWV en arbeidsbureau (2024-2026);**
- **Kennissessies organiseren i.s.m. partners (doorlopend): strategische personeelsmanagement, goed werkgeverschap, sociale innovatie, hoe kunnen innovatie en digitalisering de productiviteit verhogen, hoe processen inrichten zodat het in te vullen blijft voor praktisch geschoolden;**
- **Uitbouwen RPA met toonaangevende, inspirerende, innovatie workshops.**

## Wie doet wat?

### Rol gemeente

- Aanjagen arbeidsmarktprojecten;
- Stimuleren arbeidsparticipatie: gericht op de lokale invulling van vacatures en beperken van uitkeringen;
- Samenbrengen bedrijfsleven en onderwijs voor voldoende personeel met de juiste competenties;
- Faciliteren van een gezonde economie: gericht op het creëren van banen en het aantrekken van voldoende geschikt (lokaal) personeel.

### Rol ondernemers / BCS

- Creëren van werkgelegenheid;
- Initiatiefnemer / actieve deelnemer aan arbeidsmarktprojecten (o.a. door strategische personeelsplanning en verkenning uitruil).

### Samenwerkingspartners

ROC 's, regionale vo-scholen, Sterk Techniek Onderwijs Meppel/ Steenwijk, brancheverenigingen, Windesheim, private opleiders, opleidingsbedrijven en ondernemersverenigingen, Noordwestgroep.

### SDG's

Inzet op diversificatie en innovatie, waardig werk voor iedereen, helpen jongeren naar passende opleiding of baan en het bevorderen van gezonde werkomgevingen (SDG 8). Zorgen voor inclusief kwaliteitsonderwijs dat aansluit op de arbeidsmarkt (SDG4).



## Context

**Landelijk:** Het human capital beleid van de Nederlandse overheid omvat verschillende aspecten die gericht zijn op het versterken van de vaardigheden, kennis en capaciteiten van de beroepsbevolking.

**Regionaal:** Met de regionale Human Capital Agenda, die inzet op beschikbaarheid, wendbaarheid, inclusiviteit en arbeidsbesparende innovatie, hebben we – vooruitlopend op de landelijke lancering van de Regionale Werkcentra – een brede infrastructuur voor ondersteuning en begeleiding rondom LLO-vraagstukken georganiseerd. Ook hebben we in samenwerking met vo, po, mbo, hbo en wo de weg ingezet naar doorgaande leerlijnen en modulair onderwijsaanbod *Human Capital Agenda, Groei vooruit subsidies, Upgrade Jezelf*.

# Productief



## Wat willen we bereiken?

- ▶ **Duurzaam versterken van kansrijke sectoren als industrie en toerisme;**
- ▶ **Meer toekomstbestendig en betekenisvol ondernemerschap: in 2026 is het aandeel innovatieve bedrijven hoger dan 1,92%\*.**

## Waar gaan we mee door?

- ✓ **Ondernemers gericht doorverwijzen naar de mogelijkheden in de regio en het delen van kennis;**
- ✓ **Kennissessie organiseren samen met Kennispoort en andere dienstverleners (inspiratiesessies, kennisdelingsessies);**
- ✓ **Meer innovatieve bedrijven uit onze gemeente informeren over de mogelijkheden in regio Zwolle en Oost NL projecten (doorlopend).**

\* Bron: Innovatiespotter

NIEUW

## Wat gaan we concreet doen?

- **Ontwikkelen en ondersteunen van projecten gericht op ondernemerschap en innovatie met onze samenwerkingspartners (doorlopend);**
- **Inzet op impact ondernemen met nieuwe verdienmodellen, geënt op maatschappelijke vraagstukken (2025);**
- **Mogelijkheden van digitalisering beter onder de aandacht brengen (doorlopend). Meedoen met de week van de digitalisering (17-21 april 2024);**
- **Innovatieve bedrijven (top 25) in Steenwijkerland in beeld brengen i.s.m. BCS (2024) en als ambassadeur benutten richting andere bedrijven;**
- **Twee sectortafels organiseren bestaand uit de grotere werkgevers van Steenwijkerland.**
- **Verkennen mogelijkheden Europese projecten voor de regionale economie (doorlopend);**
- **Stimuleren innovatie in de toeristische sector door het aanbieden van een coaching traject voor 5 bedrijven per jaar die toeristische ondernemers ondersteunt bij innovatie.**

## Wie doet wat?

### Rol gemeente

- Informeren en bewustwording creëren over mogelijkheden innovatie en digitalisering;
- Regionale initiatieven die ondernemers verder kunnen helpen naar Steenwijkerland halen zoals EDIH, Move-Digi, PSP.

### Rol ondernemers / BCS

- Investeren in digitalisering en innovatie, research & development;
- Initiatiefnemer / deelnemer aan relevante projecten;
- Informeren en bewustwording creëren.

### Samenwerkingspartners:

Kennispoort regio Zwolle, brancheorganisaties, BCS, Oost NL, Provincie Overijssel, onderwijsinstellingen, onderdelen in de kennis- en innovatiestructuur in de Regio Zwolle.

### SDG's

Inzetten op duurzame economische groei, gericht op innovatie en efficiënt gebruik van hulpbronnen. Inzet op duurzame en veerkrachtige infrastructuur voor industrieën, met goed gebruik van hulpbronnen en schonere materialen en processen. Bedrijven aanmoedigen tot nemen van duurzame maatregelen (SDG9 en 12).



## Context

**Landelijk:** De overheid stimuleert bedrijven die vernieuwende producten ontwikkelen. Bijvoorbeeld via een belastingvoordeel (WBSO), innovatiekrediet of subsidie (MIT). Het Missie gedreven Innovatiebeleid vanuit het rijk richt zich op 4 maatschappelijke thema's: Energietransitie & duurzaamheid, Landbouw, water en voedsel, Gezondheid en zorg, Veiligheid. Binnen deze thema's zijn er missies opgesteld, waarbij sleuteltechnologieën zoals fotonica en kunstmatige intelligentie een centrale rol spelen. Overheid, bedrijfsleven, universiteiten en onderzoekscentra werken met elkaar samen om Nederland tot een wereldleider in innovatie te maken.

**Regionaal:** De regio onderzoekt gericht wat de transitie opgaven zijn en steunt het mkb in deze transitieopgaven door: innovatie- en kennisontwikkeling (laagdrempelig en toegankelijk voor de bedrijven zelf), experimenteerruimte, stimulerings- en ondersteuningsbeleid, innovatie- en hub-ontwikkeling. Voor de benodigde schaalgrootte zoekt Regio Zwolle aansluiting bij het de Oost-Nederlandse samenwerking ThinkEastNederland en de thema's die hierin genoemd worden als Smart Food Production, Digital Industry & Technology, Smart Energy, Circular en Prevention & Medtech. De digitaliseringstransitie is een van de Oost-Nederlandse speerpunten voor de komende jaren. De maakindustrie is een sterke sector in Oost-Nederland met veel werkgelegenheid. De digitale transitie van deze industrie is noodzakelijk om concurrerend en toekomstbestendig te blijven.

# Duurzaam & leefbaar



## Wat willen we bereiken?

- ▶ **Optimaal benutten van grondstoffen en hergebruik van deze grondstoffen;**
- ▶ **Een hogere mate van duurzaamheid en toekomstbestendigheid op onze bedrijventerreinen en in de agrarische en toeristische sector;**
- ▶ **Meer ondernemers die duurzaam ondernemen.**

## Waar gaan we mee door?

- ✓ Uitvoeren pilot toekomstbestendig Groot Verlaat;
- ✓ Faciliteren van een Circulair materialen depot;
- ✓ Lanceren actieplan MVOI;
- ✓ Uitvoeren van 2 pilots rondom duurzaam / circulaire inkoop.

NIEUW

## Wat gaan we concreet doen?

- Nulmeting uitvoeren (2024): hoe duurzaam zijn ondernemers in Steenwijkerland?
- We stellen een actieplan op voor circulair ondernemend Steenwijkerland om lokale en regionale samenwerking voor circulaire innovatie stimuleren (2024-2025);
- Actief aanbieden van circo tracks voor ondernemers (2024-2025);
- Aanjagen en stimuleren van duurzaamheid en slimmer gebruik van het elektriciteitsnet op bedrijventerreinen. In 2024 Groot Verlaat, in 2025 Schaarkampen. Voor de resterende terreinen stellen we prioritering op en komen we tot een meerjarenagenda (2025). We starten met een QuickScan. Het gaat om:
  - Slimmer gebruik maken van het elektriciteitsnet, opslag, opwek/verbruik bij elkaar.
  - Vergroenen en verduurzamen
  - Snellaadvoorzieningen – zonnecarpoorten
- We realiseren i.s.m. ondernemers min. drie zon-op-dak projecten bij ondernemers met een groot dakoppervlak (2024-2026).
- Afvalstromen inventariseren voor toeristische sector (2025). Hierin uitwerken van 1 groen verdienmodel, dit koppelen aan landelijke transitieagenda's.
- Het verkennen van kansen in de toeristische sector (2025), zoals: insectentuin, pluktuin, energieverbruik. Kansen verwoorden in een actieagenda en tot uitvoer brengen.
- Meedoen aan de week van de duurzaamheid en week van de circulaire economie (2025).



## Wie doet wat?

### Rol gemeente

- Informeren en bewustwording creëren over mogelijkheden duurzaamheid en circulariteit;
- De instrumenten van provincie / regio meer onder de aandacht brengen bij ondernemers en vertalen in kansen, acties en projecten;
- Aanjagen ontwikkeling toekomstbestendige bedrijventerreinen.

### Rol ondernemers / BCS

- Investeren in duurzaamheid, circulariteit;
- Initiatiefnemer / deelnemer aan relevante projecten
- Samen met gemeente informeren en bewustwording creëren.
- Meedenken en adviseren.

### Samenwerkingspartners:

Kennispoort regio Zwolle, brancheorganisaties, BCS, Oost NL, Provincie Overijssel, onderwijsinstellingen/kennis- en innovatiestructuur in Regio Zwolle.

### SDG's

Inzetten op efficiënt energiegebruik, vergroten aandeel duurzame energie onder bedrijven (SDG7) Inzetten op een inclusieve, duurzame en veerkrachtige infrastructuur, met efficiënt gebruik van hulp- en schone bronnen (SDG9). Dit vermindert ook de negatieve milieu-impact van de economische sector en ondersteunt SDG11.

Aanmoedigen duurzaam beheer en efficiënt gebruik van hulpbronnen afvalvermindering en hergebruik (SDG12).



## Context

### Landelijk:

De Nederlandse economie moet in 2050 volledig draaien op herbruikbare grondstoffen. Voor de overgang naar een circulaire economie wordt samengewerkt met bedrijven en maatschappelijke organisaties. (*Nationaal Programma Circulaire Economie.*) Verschillende sectoren en ketens voor de economie, belasten tegelijkertijd het milieu. Voor 5 van deze sectoren en ketens heeft de Rijksoverheid samen met ondertekenaars van het Grondstofenakkoord een transitieagenda opgesteld. In 2050 is Nederland energieneutraal, ofwel alle benodigde energie voor mobiliteit, verwarming en elektra wordt met hernieuwbare energie wordt opgewekt. Elke regio en gemeente draagt hieraan bij.

### Regionaal:

Regio Zwolle werkt aan een vitale en circulaire economie. Living lab brengt alle circulaire projecten, initiatieven en programma's uit Regio Zwolle samen. Het Living lab komt voort uit de Regio Deal Regio Zwolle en wordt ondersteund door de Economic Board Regio Zwolle. Werkplaatsen: Circulair beleid & uitvoering, Infra future labs, Circulair voedsel, Circulair aanbesteden & inkoop, Dutch circulair polymer valley (DCPV), Circulair wonen & leven, WaardeRing, Rond Ondernemen / circulair ondernemen.

## Duurzaam & leefbaar



### Wat willen we bereiken?

- ▶ **Duurzaam toerisme met balans is tussen economie, ecologie en leefbaarheid. Kwaliteit boven kwantiteit. Dit betekent o.a. dat ondernemers en inwoners trots zijn op ons toeristische gebied;**
- ▶ **Versterking en profilering van de gebiedsidentiteit;**
- ▶ **Verleiden toeristen om, gespreid over het jaar, voor een meerdaagse periode, de hele regio te bezoeken.**

### Waar gaan we mee door?

- ✓ **Doorontwikkeling van Nationaal Park Weerribben-Wieden**
  - Uitvoering geven aan de toeristisch-recreatieve visie 'Perspectief bestemming Weerribben-Wieden 2025'.
  - In blijven zetten op het spreiden van toerisme over de gemeente en over het jaar.
  - Slim en duurzaam geleiden van bezoekers (Smart mobility en smart hospitality en duurzame vervoersmiddelen).
  - Focus op (inter)nationale kwaliteitsbezoekers.
  - De Weerribben-Wieden app verder ontwikkelen en het gebruik door toeristen en toeristische ondernemers versterken;
  - Ondersteunen arrangementen voor meerdaagse toerisme door het uitschrijven van een prijsvraag en daarbij restaurants / horeca betrekken.

### Wat gaan we concreet doen?

- Inzicht krijgen in kwaliteit van toeristische verblijfsrecreatie en kennis verbetering delen (2024);
  - Good practices meer uitdragen, door ondernemers met elkaar in verbinding te brengen. Hier ook 'Steengoed gemaakt in Steenwijkerland' voor inzetten (2024);
  - Het imago van toerisme naar inwoners verbeteren. Nulmeting houden over huidig imago (2024 en doorlopend);
  - Data benutten om de werking van het beleid te monitoren en te kunnen werken aan betere spreiding. Samenwerken met andere regio's met vergelijkbare vraagstukken (2024 en doorlopend);
  - Het opstellen van een verkenning voor een traject Vitale Vakantieparken als voorloper op een op te stellen plan van aanpak (2024-2025);
  - Verkennen mogelijkheden andere duurzame vervoersmiddelen toe te voegen aan mobiliteitshubs en de financiering daarvan en dit opnemen in een plan van aanpak (2024-2025);
  - Meer aandacht voor de cultuurhistorie van het gebied, inclusief de havens (2025).
- 
- ✓ Versterken netwerk van mobiliteitshubs door realisatie van minimaal 10 extra hubs in Steenwijkerland en buurgemeenten in 2024;
  - ✓ Verbeteren en herinrichten van de gemeentelijke haven aan het Balkengat te Steenwijk;
  - ✓ Uitwerken mogelijkheden inzet deel inkomsten toeristenbelasting voor de toeristische sector (2024).

## Wie doet wat?

### Rol gemeente

- Stimuleren transitieopgaven in de toeristische sector;
- Goed opdrachtgeverschap richting Nationaal Park Weerribben Wieden (NP WW);
- Faciliteren;
- Aanjagen.

### Rol NP WW

- Toeristische promotie verzorgen;
- Netwerk- verbinden tussen verschillende organisaties;
- Draagvlak creëren in de samenleving voor toeristische ontwikkeling.

### Rol ondernemers

- (BCS) Aanjager werkgroep Horeca en Recreatie;
- Investeren in toekomstbestendige verblijfsrecreatie;
- BCS & NP WW: investeren in productontwikkeling / arrangementen.

### Samenwerkingspartners:

Gastvrij Overijssel, Marketing Oost, KHN, Hiswa-Recron, expertisecentrum Vitale Vakantieparken, Provincie Overijssel, Staatsbosbeheer, Natuurmonumenten, NP Sallandse Heuvelrug.

### SDG's

Inzetten op duurzaam toerisme (SDG8). Duurzaam vervoer d.m.v. mobiliteitshubs (SDG11).



## Context

### Landelijk:

De aandacht voor toerisme is toegenomen, door de verwachte groei van het aantal buitenlandse bezoekers en discussies over overtoerisme en leefbaarheid. Dit heeft geleid tot landelijke beleidsvorming: *Perspectief Bestemming Nederland 2030, Advies Waardevol toerisme, Beleidsprogramma Nationale Parken*. Draagvlak onder inwoners voor toerisme en behoud van omgevingskwaliteit en de bijdrage van toerisme aan maatschappelijke vraagstukken (bijv. mobiliteit, duurzaamheid) worden meegenomen in beleidsdoelen.

### Regionaal:

De vrijetijdsector is van grote maatschappelijke waarde o.a. qua werkgelegenheid. De sector brengt natuur en landschap, ondernemerschap, erfgoed, kunst, cultuur, sport, landbouw en mensen met elkaar in verbinding. Provincie zet in op optimaal benutten potentie met behoud van de kwaliteiten, samen met de partners van Gastvrij Overijssel. Hierbij is bijzondere aandacht voor de toeristische parels in Overijssel, o.a. de Nationale Parken. In de vrijetijdsector worden kansen gezien voor aanvullende verdienmodellen voor boeren. In 2024 komt de provincie met een nieuwe investeringsprogramma voor de vrijetijdsector. Om het aanbod van de vrijetijdsector op peil te houden, faciliteert provincie Overijssel het Expertisecentrum Vitale Vakantieparken Overijssel, dat gemeenten ondersteunt.



## Wat willen we bereiken?

- ▶ **Het buitengebied van Steenwijkerland is dé proeftuin van Nederland.**
- ▶ **Ruimte en economisch perspectief voor agrarische ondernemers.**
- ▶ **Agrarische ondernemers werken samen aan een toekomstperspectief in een gebiedsproces.**

Voor de duur van het programma vitaal platteland

## Waar gaan we mee door?

- ✓ **Subsidieverlening aan agrarische ondernemers voor het ontwikkelen van initiatieven;**
- ✓ **Erfcoach kosteloos aanbieden aan agrarische ondernemers (advies en coaching);**
- ✓ **Faciliteren riettelers, verminderen rietbranden en duurzame inzet van maaisel;**
- ✓ **Initiëren en ondersteunen van gebiedsprocessen;**
- ✓ **Ondersteunen en begeleiden van agrarische ondernemers bij initiatieven.**

NIEUW: voor de duur van het programma vitaal platteland

## Wat gaan we concreet doen?

- **Bepalen van ontwikkelperspectieven per deelgebied in de gemeente, afhankelijk van de lokale vraag, door inzet ruimtelijke verkenning. Mogelijke ontwikkelperspectieven richting energielandschappen, zorg economie, meervoudig gebruik.**
- **Verkenning rietteelt buiten de N2000 gebieden en realiseren van een proeftuin rietteelt.**
- **Verkennen teelt andere gewassen ism gebiedspartners (2025-2026).**
- **Verkenning inzet biomassa (vergisting, compostering ten behoeve van agrarische ondernemers) en verwaarding van reststromen.**
- **Informatie delen met agrarische ondernemers door deze actief te bezoeken, door meer te delen over ontwikkelingen en ondersteuning en praktijkverhalen over gebiedsprocessen en initiatieven.**
- **Koplopers motiveren en een voorbeeldfunctie geven.**

## Wie doet wat?

### Rol gemeente

- Informeren en bewustwording creëren over mogelijkheden nieuwe vormen van landbouw;
- Regionale initiatieven die ondernemers verder kunnen helpen naar Steenwijkerland halen;
- Faciliteren van agrarische ondernemers bij ondernemerschap;
- Aanjagen gebiedsprocessen.

### Rol ondernemers / BCS

- Initiatiefnemer / deelnemer aan relevante projecten;
- informeren en bewustwording creëren;
- meedenken en adviseren, aanjagen gebiedsprocessen.

### Samenwerkingspartners:

LTO en andere belangenorganisatie, Kennispoort regio Zwolle, BCS, Oost NL, Provincie Overijssel, NP Weerribben Wieden, onderwijsinstellingen.

### SDG's

Ondersteunen duurzame en veerkrachtige landbouwpraktijken (SDG2). Herstel, bescherming van ecosystemen en biodiversiteit (SDG15).



## Context

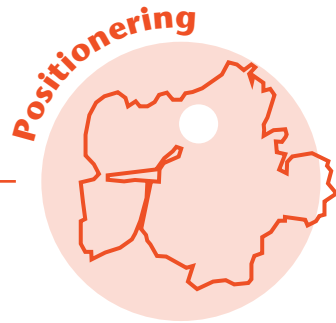
### Landelijk:

Op Europees niveau wordt een groot deel van de kaders voor het landbouwbeleid bepaald. Deze worden omgezet in nationale programma's. Op dit moment is er ook een grote impact van regelgeving rondom CO2, stikstof nitraat, fosfaat en water.

### Regionaal:

*Provinciaal Programma Landelijk Gebied (PPLG), Innovatieagenda Oost Nederland – Smart Food Production.* Het Overijsselse ontwerp PPLG (Provinciaal Programma Landelijk gebied) 'Toekomst voor ons platteland' zet in op het versterken van de natuur, en biedt een sociaaleconomisch perspectief voor het platteland. Daarmee wordt de leefbaarheid van het landelijk gebied versterkt. Het is belangrijk duurzame verdienmogelijkheden te bieden aan de agrarische sector, en ruimte en juridische zekerheid voor vergunningen te garanderen. Het ontwerp PPLG Overijssel omschrijft hoe provincie de toekomst voor ons platteland wil vormgeven. Het bouwt voort op bestaande trajecten (Ontwikkelopgave Natura 2000, de gebiedsgerichte aanpak Stikstof, de (Kaderrichtlijn Water) KRW-trajecten van waterschappen en de Veenweide aanpak). Regionaal sluit het innovatiebeleid aan bij het nationale missie gedreven innovatiebeleid, m.n het thema landbouw.

# Regiogericht



## Wat willen we bereiken?

- ▶ **Meer zichtbaarheid in de regio;**
- ▶ **Meer samenwerking en projecten in regionaal verband. Deze samenwerkingen zijn een middel om onze doelen te bereiken.**

## Waar gaan we mee door?

- ✓ **Lobby: blijvend aandacht voor Steenwijkerlandse dossiers;**
- ✓ **De kansen inzichtelijk maken met ondernemers door in te zetten op Regiodeal projecten (2024);**
- ✓ **Samenwerking met de provincie en andere partners voor de realisatie van onze doelen (doorlopend);**
- ✓ **Het merk van Nationaal Park Weerribben Wieden meer onder de aandacht brengen bij de regio (doorlopend);**
- ✓ **Verankeren economische impact ontwikkeling Johannes Post Kazerne (2024-2030).**

NIEUW

## Wat gaan we concreet doen?

- **Betere positionering en profilering van Ondernemend Steenwijkerland in Regio Zwolle o.a. door inzet campagne Steengoed gemaakt in Steenwijkerland en Good Practice (2024-2026);**
- **Scherper inzichtelijk maken met ondernemers wat onze visie en doelen zijn om meer gebruik te maken van regelingen en programma's die er zijn voor economie (doorlopend);**
- **Voortgang uitvoering economische agenda jaarlijks in beeld brengen.**

## Wie doet wat?

### Rol gemeente

- Belangen goed vertegenwoordigen in de regionale samenwerking;
- Regionale initiatieven die ondernemers verder kunnen helpen naar Steenwijkerland halen.

### Rol ondernemers / BCS

- Actief zichtbaar zijn in de regio Zwolle;
- Belangen kenbaar maken;
- Participeren in regionale projecten.

### SDG's

Versterken verbanden tussen verschillende gebieden in de gemeente en regio versterken (SDG11). Inzetten op inclusieve en participatieve besluitvorming (SDG16) en goede samenwerking binnen de regio (SDG17).



## Context

### Investeringsprogramma Provincie Overijssel:

Op dit moment wordt het economie programma 2024 – 2027 vormgegeven. Dit programma wordt uitgewerkt aan de hand van zeven thema's: innovatie en digitalisering, internationalisering, arbeidsmarkt, circulaire economie, toekomstbestendige werklocaties, startups- en scaleups en familiebedrijven. Het programma wordt in Q2 2024 verwacht.

### Meerjarenagenda Regio Zwolle 2024-2028:

In 2018 is de koers van de Regio verbreed. Naast economische samenwerking richt de regio zich op thema's als: arbeidsmarkt, bereikbaarheid, energie, leefomgeving

### Regiodeal Regio Zwolle 2024 - 2027:

Het Rijk trekt 30 miljoen euro uit voor een nieuwe Regio Deal met Regio Zwolle. De aanvraag is ingediend door meer dan 75 regionale partners: provincies, gemeenten, onderwijs- en onderzoeksinstituten, werkgevers- en werknemersorganisaties, Economic Board Regio Zwolle, waterschappen en maatschappelijke organisaties. Samen willen ze de bedrijven in de regio toekomstbepalend maken, de vitaliteit van kernen versterken en de woon-, werk- en leefomgeving gezond, natuur inclusief en klimaatbestendig maken.

# Participatie



**Interviews met meer dan 30 instanties/ondernemers**

**Werkvergadering met gemeenteraad (30-1-2024)**

**Sessies met de BCS (29-1-2024 en 19-2-2024)**

**Uitwerking in thema's en activiteiten: terugkoppeling in plenaire bijeenkomst 29-2-2024 met 50 deelnemers**

**(Online) tussenproduct met reactietermijn t/m 11 maart 2024**





Steenwijkerland