

# CONCEPT-STARTDOCUMENT GEBIEDSGERICHTE AANPAK NOORDWEST OVERIJSSSEL

## TEVENS REGIONALE VEENWEIDESTRATEGIE 1.0

### INHOUDSOPGAVE

<b>SAMENVATTING</b>	2
<b>HOOFDSTUK 1 DE GEBIEDSGERICHTE AANPAK NOORDWEST OVERIJSSSEL</b>	4
1.1 Doel Gebiedsgerichte aanpak Noordwest Overijssel (GGA NWO)	
1.2 Doel van dit startdocument	
1.3 Inleiding en leeswijzer	
1.4 Procedurele afspraken Startdocument	
<b>HOOFDSTUK 2 UITGANGSPUNTEN GEBIEDSGERICHTE AANPAK NWO</b>	8
<b>HOOFDSTUK 3 OPGAVEN VOOR DE GEBIEDSGERICHTE AANPAK NWO</b>	9
<b>HOOFDSTUK 4 OVERIGE CONCLUSIES UIT DE GEBIEDSANALYSE</b>	13
4.1 Werken vanuit de thematiek van de Rode Draden	
4.2 Verwerken van het advies van de Deelgebiedscommissies	
4.3 Gezichtspunten en belangen duidelijk in beeld	
<b>HOOFDSTUK 5 AAN DE SLAG IN DE GGA NWO</b>	16
5.1 Inleiding	
5.2 Toekomstperspectief Noordwest Overijssel 2030 en 2050	
5.3 Werken aan de Gebiedsagenda	
5.4 Onderzoek (landelijk en in Noordwest Overijssel)	
5.5 Waar gaan we eerst aan werken	
<b>HOOFDSTUK 6 ORGANISATIE VAN DE GEBIEDSGERICHTE AANPAK NWO</b>	22
6.1 Inleiding	
6.2 Organisatie overkoepelend en per deelgebied	
6.3 Stakeholders in dit gebiedsproces	
6.4 Communicatie en participatie	
6.5 Planning en financiering	
<b>HOOFDSTUK 7 HET BREDERE KADER</b>	28
7.1 Relatie met andere actuele gebiedsprocessen	
7.2 Relatie van regionaal niveau met landelijk niveau	
7.3 Interbestuurlijk programma Vitaal Platteland (IBP-VP)	
7.4 Klimaatakkoord	
7.5 Stikstofwet	
<b>BIJLAGEN</b>	
1. Plannen, afspraken, beleid en onderzoek, die de basis vormden voor de inhoudelijke Uitgangspunten voor de Gebiedsgerichte aanpak Noordwest Overijssel	34
2. Gebiedsanalyse Noordwest Overijssel, inclusief 3 bijlagen (apart document)	35
3. Regiegroep over aanbevelingen Deelgebiedscommissies	36
4. Samenstelling Regiegroep en Deelgebiedscommissies Noordwest Overijssel	40

## **SAMENVATTING**

Zoals in de begin 2021 vastgestelde *Uitgangspunten* voor de Gebiedsgerichte aanpak Noordwest Overijssel staat, werken overheden en maatschappelijke partners aan een integraal *Toekomstperspectief* voor een leefbaar en vitaal platteland, dat economisch, ecologisch, milieutechnisch en waterhuishoudkundig duurzaam is en goed is om te wonen, werken en recreëren.

Dit *concept-Startdocument* is het vertrekpunt voor het gebiedsproces in Noordwest Overijssel, dat zal leiden naar een *Gebiedsagenda* en een *Toekomstperspectief* met een Uitvoeringsstrategie voor het gebied. Zowel de opgaven (het *wat*) als het proces (het *hoe*) staan erin beschreven. Alle 19 partners in dit gebiedsproces, vertegenwoordigd in de Regiegroep Noordwest Overijssel, bespreken dit concept-Startdocument in hun besturen. Op 6 april 2022 wil de Regiegroep tot een definitief *Startdocument* komen, dat dan het bestuurlijk commitment heeft van alle partners op inhoud en proces.

### *Waar werken we aan?*

De in de *Uitgangspunten* benoemde opgaven, zijn uitgewerkt in de *Gebiedsanalyse* die in 2021 is uitgevoerd. Daarbij zijn data verzameld, opgaven en (beleids-)wensen geïnterpreteerd uit de verschillende beleidsvelden, zijn verbanden gelegd tussen de verschillende thema's en zijn er conclusies getrokken over de thematiek die voor het komen tot een *Gebiedsagenda* en *Toekomstperspectief* van belang zijn.

De *Gebiedsanalyse* is een gezamenlijk product van de Regiegroep Noordwest Overijssel, de Deelgebiedscommissies en het Programmateam. Uit de *Gebiedsanalyse* volgen de opgaven voor Noordwest Overijssel. Er is onderscheid gemaakt tussen het wettelijk kader en bestaand beleid & wensen. De hoofdoggaven van de Gebiedsgerichte aanpak Noordwest Overijssel zijn het tegengaan van bodemdaling en de reductie van broeikasgassen (veenweide) en de reductie van stikstofuitstoot. Die opgaven zijn hieronder kort uitgewerkt.

- De opgave voor veenweide komt voort uit het Klimaatakkoord en behelst een emissiereductie van broeikasgassen (met name CO<sub>2</sub>) uit de veenbodem van (indicatief voor Noordwest Overijssel:) 110.000 – 140.000 CO<sub>2</sub>-eq. in 2030 (met verdere reductie in 2050). De opgave komt overeen met wat in het rapport *Verkenning bodemdaling veenweidegebieden Overijssel* is genoemd het scenario *remmen* (vernatten) en dat dan voor het gehele veenweidegebied. Het tegengaan van bodemdaling is, ook los van de klimaatopgave, een doel om aan te werken.
- De opgave voor stikstof komt voort uit de *Wet stikstofreductie en natuurverbetering* en behelst een landelijke emissiereductie van 26% in 2030 en 50% in 2035. Door de emissiereductie, onder andere via de landelijke bronmaatregelen, moet in 2030 de helft van het oppervlak Natura 2000-gebieden onder de kritische depositiewaarde (KDW) zitten en moet deze stikstofgevoelige natuur weer helemaal gezond moet zijn.

Hoewel bovenstaande sectorale opgaven de hoofdoggaven zijn voor de Gebiedsgerichte aanpak Noordwest Overijssel, wordt wel degelijk aan een *integraal* Toekomstperspectief gewerkt. Behalve dat dat als beste manier wordt beschouwd om doelen te bereiken die op draagvlak kunnen rekenen, is het ook de opgave vanuit het Klimaatakkoord en (in mindere mate) vanuit de Gebiedsgerichte Aanpak Stikstof.

### *Hoe gaan we aan het werk?*

De opgaven en thema's beïnvloeden elkaar: er is samenhang, maar hier en daar schuurt het ook tussen de verschillende thema's. Uit de analyse van kansen en knelpunten, zijn

Rode Draden gedestilleerd van waaruit we werken aan de *Gebiedsagenda* en het *Toekomstperspectief*. Het betreft de volgende Rode Draden:

1. Aanpak stikstof- en veenweide / bodemdalingsproblematiek logische twee-eenheid in Noordwest Overijssel
2. Naar een robuust watersysteem waarin gebruik en peil in balans zijn en maatwerk mogelijk is
3. Bronmaatregelen zorgen voor reductie van stikstofemissie en robuustere natuur
4. Versterken weidevogelgebieden biedt veel kansen
5. Samenwerking tussen natuur en landbouw levert voor allebei wat op
6. Verdienmodellen uit maatschappelijke diensten zijn voor duurzame landbouw van essentieel belang
7. Spreiding recreatie en toerisme van belang voor leefbaarheid en sector zelf
8. Vrijkomende grond als aanjager voor het gebiedsproces
9. Samenwerking tussen betrokken partijen, herstel vertrouwen en langjarig beleid
10. Omgaan met nieuwe informatie en (beleids-)ontwikkelingen
11. Werken in deelgebieden maakt lokaal maatwerk mogelijk
12. Kennis en ervaring opdoen en delen en bottom-up initiatieven dragen bij aan het Toekomstperspectief voor Noordwest Overijssel
13. Koppelkansen van de grote opgaven parallel aan de Gebiedsgerichte aanpak Noordwest Overijssel zoveel mogelijk benutten
14. Financieringsvraagstuk voor en na 2030

#### *Organisatie*

Binnen de Gebiedsgerichte aanpak Noordwest Overijssel werken gebiedspartners op verschillen niveaus samen. Enerzijds op bestuurlijk en ambtelijk niveau voor Noordwest Overijssel als geheel, anderzijds in een samenwerking in drie deelgebieden; Wieden Weerribben, Staphorsterveld en Polder Mastenbroek / Kamperveen. Deze indeling in deelgebieden is gemaakt omdat er op fysiek en organisatorisch gebied veel verschillen bestaan tussen de deelgebieden. In deze gebieden, waar zowel stikstof- als veenweide-problematiek aan de orde is, zijn Deelgebiedscommissies ingesteld.

Tot het najaar van 2022 loopt het proces in Noordwest Overijssel om samen te komen tot een *Gebiedsagenda*. Dit is in feite de uitvoeringsstrategie 1.0 (met accent op stikstofmaatregelen) die later als onderdeel van het *Toekomstperspectief* verder wordt uitgewerkt. In de *Gebiedsagenda* komen maatregelpakketten die bijdragen aan de stikstofopgave en opgaven die daaraan zijn te koppelen.

De Regiegroep (bestuurlijk) en de Deelgebiedscommissies (met lokale vertegenwoordiging van stakeholders) werken samen aan het *Toekomstperspectief* voor de middellange (2030) en de lange (2050) termijn. Daarbij is de inbreng van de Regiegroep vooral strategisch en vanuit de beleidskant en die van de Deelgebiedscommissies vooral operationeel, vanuit de praktijk en gericht op draagvlak.

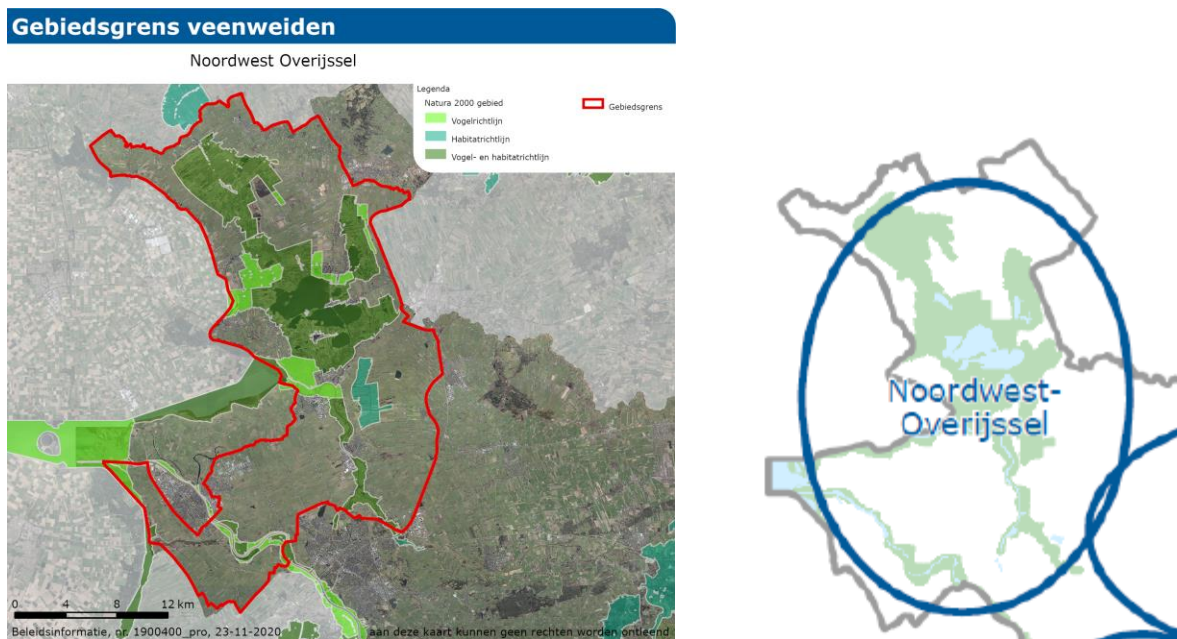
Belangrijk in het proces om te komen tot een *Toekomstperspectief*, is dat er meer kennis wordt ontwikkeld op het gebied van veenweide en dan met name over de effecten van maatregelen voor reductie van broeikasgassen en stikstof. Juist onderzoek in de deelgebieden van Noordwest Overijssel is van belang. Naast onderzoek, worden ook (lokale) initiatieven en (pilot-)projecten die bijdragen aan de opgaven, gestimuleerd. Dit, om aan doelrealisatie te werken, maar ook om kennis en ervaring op te doen. De totstandkoming van het *Toekomstperspectief* is een iteratief proces tussen planvorming, onderzoek en uitvoeringsprojecten. Het is ook een iteratief proces tussen Regiegroep en Deelgebiedscommissies. De benodigde werkorganisatie, onder ander bestaande uit het Programmateam, krijgt nog vorm.

## **HOOFDSTUK 1 DE GEBIEDSGERICHTE AANPAK NOORDWEST OVERIJSSSEL**

### **1.1 Doel Gebiedsgerichte aanpak Noordwest Overijssel (GGA NWO)**

- Met betrokken overheden en maatschappelijke organisaties en met participatie van inwoners en ondernemers, komen tot een *Gebiedsagenda* en een gedragen *Toekomstperspectief* voor Noordwest Overijssel.
- Gebiedsgericht werken aan integrale antwoorden op de grote opgaven die voor de toekomst van Noordwest Overijssel (en Nederland) van belang en urgent zijn.
- Overkoepelend gremium zijn dat de lopende gebiedsprocessen verbindt.
- Daarnaast gebiedsbreed aan aanvullende opgaven werkt met de focus op tegengaan van bodemdaling en CO2-uitstoot (Regionale Veenweidestrategie) en werken aan oplossingen voor de stikstofproblematiek (Gebiedsagenda stikstof).
- Inzet om te komen tot duidelijkheid voor ondernemers en inwoners voor de langere termijn.

Hieronder de kaart (links) van de veenweidegebieden in Noordwest Overijssel en (rechts) het deel van de kaart van de GGA Stikstof aangaande Noordwest Overijssel. Het betreft het grondgebied van de gemeenten Steenwijkerland, Staphorst, Zwartewaterland, Kampen en Zwolle. De Deelgebiedscommissies<sup>1</sup> richten zich op de deelgebieden waar zowel de stikstof- als veenweideproblematiek speelt.



### **1.2 Doel van dit startdocument**

- Het voorbereiden van een gebiedsproces voor Noordwest Overijssel, dat leidt tot een gedragen *Toekomstperspectief* voor het gebied en een *Gebiedsagenda*.
- Gezamenlijk gedragen beeld van de problematiek in het gebied en van de opgaven voor de Gebiedsgerichte aanpak NWO (op basis van de *Uitgangspunten* (hoofdstuk 2) en de *Gebiedsanalyse* (bijlage 2));

<sup>1</sup> In hoofdstuk 6 staat de organisatie van de GGA NWO beschreven, waarin ook het hoe en waarom van de Deelgebiedscommissies is verwoord.

- Gezamenlijk gedragen beeld van hoe we in dit gebiedsproces aan het *Toekomstperspectief* en de *Gebiedsagenda* gaan werken.
- Het bredere kader aangeven waarin dit gebiedsproces plaatsvindt (beleid, aanpalende (landelijke) processen, bestaande gebiedsprocessen).
- Bestuurlijke commitment van betrokken partijen ten aanzien van inhoud en proces.

Een eerder concept van dit Startdocument is tot stand gekomen met de IBP-VP-partners (overheden, Interbestuurlijk Programma Vitaal Platteland) ter voorbereiding van de start van een breder gebiedsproces. Dat heeft zijn functie gehad, vooral in het bestuurlijk vaststellen van de *Uitgangspunten voor de Gebiedsgerichte aanpak Noordwest Overijssel* in januari 2021 en het informeren van de algemene besturen (gemeenteraden, AB van het waterschap en Provinciale Staten). Het (aangepaste) Startdocument krijgt nu een nieuwe rol in het bredere gebiedsproces. Alle betrokken partijen, bestuurlijk vertegenwoordigd in de Regiegroep Noordwest Overijssel (RNWO), leggen in dit Startdocument vast aan welke opgaven en op welke manier ze gezamenlijk in de Gebiedsgerichte aanpak Noordwest Overijssel willen gaan werken. Over de *Gebiedsanalyse* is de RNWO geadviseerd door de drie Deelgebiedscommissies, voor de deelgebieden Wieden Weerribben, Staphorsterveld en Polder Mastenbroek / Kamperveen.

### **1.3 Inleiding**

#### *Aanleiding*

Voor het starten van dit gebiedsproces zijn er meerdere aanleidingen, zoals de aankondigingen van een lange termijnvisie Veenweide in het waterbeheerplan van WDO Delta en in de Omgevingsvisie Overijssel (beide 2016). Ook in het kader van Samen Werkt Beter is afgesproken (2016) dat het waterschap een Veenweidevisie opstelt. Dat werd van nog groter belang toen de peilbesluiten herzien moesten worden. Het belang van een integrale benadering van de bodemdaling maakte dat het waterschap, samen met de provincie, een verkenning liet uitvoeren naar de bodemdaling in Noordwest Overijssel, door Infram. Om een integrale afweging ten aanzien van de peilbesluiten te maken, heeft de provincie het waterschap vijf jaar uitstel gegeven voor het nemen van de peilbesluiten in Noordwest Overijssel.

In 2018/2019 ontstond op landelijk niveau het Interbestuurlijk Programma Vitaal Platteland (IBP-VP, zie § 7.3) en het Klimaatakkoord (zie § 7.4). Met het IBP-VP startte een ambtelijk en bestuurlijk platform voor een gebiedsplan dat zich op een Vitaal Platteland in Noordwest Overijssel richt, dus met een bredere scope dan alleen bodemdaling. In het Klimaatakkoord is vervolgens de opdracht verwoord om per veenweidegebied een strategie (een Regionale Veenweidestrategie) op te stellen. Waar het IBP is gericht op samenwerking tussen de vier overheidslagen, gaat het Klimaatakkoord uit van een gebiedsproces waarbij ook maatschappelijke partijen zijn betrokken.

Nadat de Raad van State in de zomer van 2019 heeft aangegeven dat de Programmatische Aanpak Stikstof (PAS) juridisch onhoudbaar is, heeft de minister van LNV als één van de maatregelen om uit de stikstofcrisis te komen, de Gebiedsgerichte Aanpak Stikstof voorgesteld. Provincies hebben in de uitvoering daarvan een trekkende rol. Provinciale Staten van Overijssel hebben in oktober 2020 de doelstellingen en

werkwijze van de stikstofaanpak vastgesteld<sup>2</sup>. Daarvoor is een structuur met 5 schakels gemaakt. Deze schakels zijn onderling zo verbonden, dat zij elkaar versterken. Het betreft:

1. Bronmaatregelen,
2. Natuurversterking
3. Vergunningverlening, toezicht en handhaving
4. Gebiedsgerichte Aanpak (GGA)
5. Verdeling stikstofruimte

Een van de schakels (4) is de Gebiedsgerichte Aanpak stikstof. Er wordt gewerkt in zes gebieden, waarvan Noordwest Overijssel er één is.

Om een aantal gebiedsprocessen, dat inhoudelijk ook nog sterk verbonden is (veenweidestrategie en GGA stikstof), in het zelfde gebied naast elkaar te laten lopen, vinden de overheidsbestuurders geen goed idee. Besloten is dat in één gebiedsproces, nu geheten Gebiedsgerichte aanpak Noordwest Overijssel, op te pakken en verder te ontwikkelen.

#### *Relatie met bestaande gebiedsprocessen en samenwerkingsverbanden*

In het gebied Noordwest Overijssel lopen al verschillende gebiedsprocessen (zie § 7.1). De inzet van de GGA NWO is, om te bevorderen dat deze processen én de eigen opgaven van de GGA NWO elkaar versterken in het licht van één *Toekomstperspectief* voor het gebied. Dit, zonder daarbij elkaars processen over te doen of over te nemen. Mogelijk kunnen ze een voertuig zijn om dit gebiedsproces mede vorm te geven. Mogelijk is hun rol vooral die van stakeholders. Qua organisaties en betrokken bestuurders, is er veel overlap tussen de gebiedsprocessen. Dat maakt het gesprek over inhoud en proces wellicht gemakkelijker.

#### *Landelijke en regionale opgaven*

Behalve de bestaande gebiedsprocessen in Noordwest Overijssel, zijn er op landelijk niveau en regionaal niveau ook processen gaande, waar de GGA NWO zich toe moet verhouden. Dat zijn: de Gebiedsgerichte Aanpak Stikstof, het landelijk Veenplan, de Regionale Energie Strategie (RES) en de Nationale Parken Nieuwe Stijl, om er een paar te noemen (zie ook § 7.2).

Het is duidelijk dat er vele opgaven zijn voor het gebied, met zowel landelijke, regionale als lokale oorsprong. Bovendien hangen veel opgaven met elkaar samen. Een integraal gebiedsproces is daarom essentieel. Dat betekent niet dat alle opgaven allemaal tegelijk door één gebiedscommissie moeten worden samengebracht en uitgevoerd. Het gaat er om een zó integraal gebiedsproces te hebben dat je geen essentiële opgaven mist, maar dat is afgebakend daar waar opgaven beter sectoraal of volgordelijk opgepakt kunnen worden, of indien die opgaven een te groot risico vormen voor het proces. Belangrijk uitgangspunt is dat we niet vanuit verschillende opgaven steeds opnieuw de mensen in

---

<sup>2</sup> Doelen van de GGA stikstof:

1. het oplossen van knelpunten, zoals woningbouw- en infrastructuurprojecten, die stikstofruimte nodig hebben op korte termijn;
2. verdere versterking van de natuur en terugbrengen van de stikstofneerslag;
3. bijdragen aan een toekomstbestendig Overijssel, waarin we de stikstofopgave verbinden met de duurzame verandering van de landbouw, klimaatadaptatie, energietransitie en andere opgaven.

het gebied benaderen, maar dat opgaven en mogelijke oplossingsrichtingen integraal worden opgepakt en zo ook het gesprek over wordt gevoerd.

#### *Leeswijzer*

In hoofdstuk 2 staan de *Uitgangspunten Gebiedsgerichte aanpak Noordwest Overijssel*, zoals die zijn vastgesteld door de colleges van de betrokken overheden. Hoofdstuk 3 is een verfijning van de inhoudelijke uitgangspunten. Het zijn de opgaven voor de GGA NWO, afkomstig uit de *Gebiedsanalyse* (bijlage 2). In hoofdstuk 4 komen de andere conclusies uit de *Gebiedsanalyse* aan de orde. In hoofdstuk 5 is verwoord waar we aan gaan werken in het kader van de GGA NWO, nu en op de iets langere termijn. Daarin is ook opgenomen hoe we dat doen. Hoofdstuk 6 is gewijd aan de organisatie van de Gebiedsgerichte aanpak Noordwest Overijssel. Daarin is ook aandacht voor communicatie, participatie, planning en financiën. Tenslotte wordt in hoofdstuk 7 het bredere kader, dat hierboven kort is beschreven, nog iets verder verdiept. Daarin is in paragraaf 7.3 aandacht voor het IBP-VP, omdat de overheden in het gebied (vier gemeenten, het waterschap en de provincie) in dit kader 2019 al een gezamenlijk plan *Samen werken aan de kwaliteit van Noordwest Overijssel* hebben vastgesteld, waarin is aangegeven waar de samenwerking op is gericht.

#### **1.4 Procedurele afspraken concept-Startdocument**

Op 8 december 2021 is dit concept-Startdocument besproken in de Regiegroep Noordwest Overijssel. De daarbij overeengekomen wijzigingen, zijn verwerkt in dit document. Dit document wordt, via de betrokken leden van de Regiegroep en het Programmteam, aan de besturen van de partnerorganisaties voorgelegd. Een aantal gemeenten heeft aangegeven zijn gemeenteraden te betrekken (in verschillende vorm) bij de besluitvorming over het concept-Startdocument door de Colleges van B&W.

In de bijeenkomst van de Regiegroep Noordwest Overijssel op 6 april 2022 wordt over eventuele (kleine) wijzigingsvoorstellen op het concept-Startdocument gesproken en besloten, waarna het Startdocument een definitieve status krijgt.

Het concept-Startdocument, zoals dat aan de besturen van de partners wordt gestuurd, zal tevens naar het rijk gestuurd worden als Regionale Veenweidestrategie 1.0. Hieraan zal toegevoegd worden het rapport '*Verkenning bodemdaling veenweidegebied Overijssel*' (Infram).

Op basis van het concept-Startdocument, wordt door Gedeputeerde Staten een Statenvoorstel gedaan aan Provinciale Staten waarin gevraagd wordt, in het Coalitieakkoord gereserveerde middelen voor veenweide, beschikbaar te stellen voor het vervolg van de Gebiedsgerichte aanpak Noordwest Overijssel.

## **HOOFDSTUK 2 UITGANGSPUNTEN GEBIEDSGERICHTE AANPAK NOORDWEST OVERIJSSSEL**

In januari 2021 hebben de Colleges van B&W van de gemeenten Steenwijkerland, Staphorst, Zwartewaterland en Kampen en van Gedeputeerde Staten en het DB van waterschap Drents Overijsselse Delta de *Uitgangspunten voor de Gebiedsgerichte aanpak Noordwest Overijssel* vastgesteld en hun algemene besturen (raden, Staten en AB) hiervan in kennis gesteld. Het gaat daarbij om onderstaande uitgangspunten.

1. Met deze Gebiedsgerichte aanpak Noordwest Overijssel willen we komen tot een toekomstperspectief voor de middellange (2030) en lange termijn (2050) voor Noordwest Overijssel. Een toekomstperspectief voor een leefbaar en vitaal platteland, dat economisch, ecologisch, milieutechnisch en waterhuishoudkundig duurzaam is en goed is om te wonen, werken en recreëren. Opgaven die daarbij van belang zijn, zijn:
  - a. Het tegengaan van bodemdaling (ten behoeve van verminderen uitstoot CO<sub>2</sub>, opslagcapaciteit van CO<sub>2</sub> vergroten, het verduurzamen van de waterhuishouding, het verminderen van schade aan infrastructuur en gebouwen, het tegengaan van verslechtering van de waterveiligheid, het verminderen van de wegzijging van water uit de natuurgebieden, het verbeteren van de waterkwaliteit in de natuurgebieden, verbeteren van de habitat voor weidevogels, tegengaan verdroging)
  - b. Een duurzame toekomstperspectief voor ondernemers, waarbij 'duurzaam' staat voor een evenwicht tussen economie, ecologie en welzijn.
  - c. Vermindering van de stikstofdepositie op de Natura 2000-gebieden.
  - d. Betere spreiding van recreatie en toerisme (ten behoeve van het voorkomen van het dichtslibben van het wegennet en waterwegennet, spreiding en eventueel groeimogelijkheden van economische kansen, beleving van de recreanten en toeristen, behoud en beleving cultuurhistorie en leefbaarheid in het gebied).
  - e. Behouden en ontwikkelen van de verschillende landschappen in het gebied.
  - f. Energietransitie (bijvoorbeeld ruimte voor zonnevelden, ingepast in het landschap, als bijdrage aan de energietransitie en lokale economie).
  - g. Bijdragen aan circulaire economie (kringlooplandbouw, gebruik biomassa voor ophogen agrarische grond)
  - h. Herstel biodiversiteit in natuurgebieden en op agrarische grond.
2. De Gebiedsgerichte Aanpak Stikstof (GGA stikstof) voor Noordwest Overijssel maakt integraal deel uit van dit gebiedsproces in Noordwest Overijssel (Gebiedsgerichte aanpak Noordwest Overijssel). Gemeenten en waterschap nemen kennis van de uitgangspunten Gebiedsgerichte Aanpak Stikstof die Provinciale Staten hebben vastgesteld. Gemeenten en waterschap spannen zich in om op basis van de op te stellen gebiedsanalyse een gezamenlijk vertrekpunt te bepalen voor de vervolgens op te stellen Gebiedsagenda.
3. De Regionale Veenweidestrategie Noordwest Overijssel (Klimaatakkoord) maakt integraal onderdeel uit van de Gebiedsgerichte aanpak Noordwest Overijssel.
4. Het Toekomstperspectief Noordwest Overijssel komt samen met gebiedspartijen tot stand vanuit een overkoepelend perspectief en een perspectief op deelgebiedsniveau.
5. De deelgebiedsperspectieven worden opgesteld door deelgebiedscommissies. De deelgebiedscommissies bestaan, naast betrokken overheden, uit regionale en lokale partijen, die inwoners van dat deelgebied vertegenwoordigen.
6. De deelgebiedscommissies worden voorgezeten door een wethouder, die zich ambtelijk kan laten vervangen.

Bovenstaande inhoudelijke opgaven zijn afkomstig uit plannen, afspraken, beleid en onderzoek (zie bijlage 1).



### **HOOFDSTUK 3 OPGAVEN VOOR DE GEBIEDSGERICHTE AANPAK NOORDWEST OVERIJSSSEL**

In 2021 is een *Gebiedsanalyse* uitgevoerd, waarin data zijn verzameld, opgaven zijn gedestilleerd uit de verschillende beleidsvelden, (beleids-)wensen zijn geïnventariseerd, verbanden zijn gelegd tussen de verschillende thema's en conclusies zijn getrokken over de thematiek die voor het komen tot een *Toekomstperspectief* (zie § 5.2) en *Gebiedsagenda* (zie § 5.3) van belang zijn. De *Gebiedsanalyse* is een gezamenlijk product van de Regiegroep Noordwest Overijssel, de Deelgebiedscommissies en het Programmteam. Uit de *Gebiedsanalyse* volgen de opgaven voor Noordwest Overijssel. In onderstaande thematische opsomming is onderscheid gemaakt tussen enerzijds het wettelijk juridische kader en anderzijds het beleid / wensen. De opgaven vanuit het wettelijk kader zijn hard en wat betreft de thema's veenweide/bodemdaling en stikstof de hoofdoggaven voor de GGA NWO. De tekst van dit hoofdstuk is letterlijk overgenomen uit de *Gebiedsanalyse*, met uitzondering van de tekst over het klimaatakkoord bij Veenweide / bodemdaling. Daar is een precisering aangebracht op basis van de recent beschikbaar gekomen *Kadernotitie Veenplan 1<sup>e</sup> fase*.

#### **Veenweide / bodemdaling**

##### Kader (wettelijk / juridisch)

Klimaatakkoord:

- Emissiereductie 1 Mton CO<sub>2</sub> uitstoot in veenweidegebieden (2030), indicatief aandeel NWO is tussen de 11 en 14 %, dus een indicatieve reductieopgave van 110.000 – 140.000 ton CO<sub>2</sub>/j. De opgave komt overeen met wat in het rapport *Verkenning bodemdaling veenweidegebieden Overijssel* is genoemd het scenario remmen en dat dan voor het gehele veenweidegebied. Overigens is er in het Inframrapport een andere rekenmethode toegepast (verfijnde berekening op basis van de lokale bodemkenmerken) dan op landelijk niveau (waar bovenstaande opgaven uit komen). Recent zijn nieuwe uniforme landelijke rekenregels voor CO<sub>2</sub>-uitstoot en effect van maatregelen bekend geworden. De gegevens uit het Inframrapport zullen hiermee opnieuw worden doorgerekend om de Overijsselse situatie goed te kunnen beoordelen in het landelijk perspectief. De deelgebieden verschillen van elkaar qua bodemsamenstelling en fysieke omstandigheden en dat maakt dat er naar verhouding in het ene deelgebied meer CO<sub>2</sub>-reductie behaald kan worden dan in het andere deelgebied. De maatregelen om de reductie te bereiken zullen ook verschillen, maar bij het remmen-scenario zal er in ieder geval een hogere grondwaterstand nodig zijn dan er nu is in de veenweidegebieden. De genoemde *Verkenning* heeft per deelgebied een *Almanak*, waarin de bodemdalingsproblematiek en mogelijke maatregelen zijn beschreven.

Het ingeschatte reductiepotentieel over de deelgebieden op basis de verkenning door Infram is als volgt percentueel verdeeld LET OP dit is indicatief!:

- Deelgebied Wieden Weerribben (WW): 49%
- Deelgebied Staphorsterveld (SV): 8 %
- Deelgebied Polder Mastenbroek / Kamperveen (MP / KV): 43%

Bovenstaande verdeling is gebaseerd op de CO<sub>2</sub>-reductie die wordt behaald bij het scenario 'remmen'.

- Oplopende opgave naar 2050.
- Opstellen Regionale Veenweidestrategie (conform de uitgangspunten beschreven in § 7.4)

##### Beleid / wensen

- Deelgebieden herkennen de opgave tegengaan bodemdaling (wanneer het veen te droog is) en er is bereidheid om er wat aan te doen. Opgave is groot en complex. Er is geen / minder gevoel bij de opgave voor CO<sub>2</sub> emissie.

## **Stikstof**

### Kader (wettelijk / juridisch)

De zogenoemde 'kritische depositiewaarde' (KDW) is één van de weinige indicatoren voor de staat van instandhouding van stikstofgevoelige natuur in Natura 2000-gebieden die juridisch een toetsbare status heeft. Andere indicatoren zijn nog onvoldoende toetsbaar ook al kunnen dit soms belangrijkere indicatoren zijn. De rechter heeft geoordeeld dat op basis van de beschikbare indicatoren de staat van instandhouding onvoldoende is en dat de stikstofdepositie niet meer mag toenemen en de overheid maatregelen moet treffen waarmee de stikstofdepositie op stikstofgevoelige natuur daalt. Als gevolg hiervan is er een 'landelijke reductieopgave stikstofdepositie' en is voor diverse activiteiten 'stikstof ontwikkelruimte' nodig.

### *Reductieopgave emissie stikstof (landelijk)*

Het beoordelen van de kwaliteit van de natuur wordt voor een belangrijk deel gedaan door het kijken of de stikstofdepositie beneden de KDW ligt. Het verbeteren van de kwaliteit van de natuur is o.a. vertaald in het doel om op een groter deel van de stikstofgevoelige natuur de stikstofdepositie lager te laten zijn dan de KDW (Wet stikstofreductie en natuurverbetering). De depositie doelen zijn vertaald in reductie opgaven van de stikstofemissie t.o.v. 2019. Deze geldt voor alle sectoren. De landelijke reductie-opgave van de stikstofemissie bedraagt:

- In 2025 10% emissiereductie;
- In 2030 26 % emissiereductie;
- In 2035 50 % emissiereductie.

Door de emissiereductie, o.a. via de landelijke bronmaatregelen, werken we aan de landelijke reductieopgave stikstofdepositie waardoor in 2030 de helft van het oppervlak Natura 2000-gebieden onder de kritische depositiewaarde (KDW) zit en deze stikstofgevoelige natuur weer helemaal gezond moet zijn (Wet stikstofreductie en natuurverbetering).

Gedeputeerde Staten van Overijssel leggen volgens deze "stikstofwet" uiterlijk 1 juli 2023 een *Provinciaal Gebiedsplan Stikstof* voor aan de minister met de Overijsselse bijdrage aan de landelijk vereiste reductie. Voor alle gebieden in Overijssel en dus ook in Noordwest Overijssel wordt een *Gebiedsagenda* opgesteld, met daarin o.a. een voorstel hoe de landelijke bronmaatregelen ingezet kunnen worden en welke lokale maatregelen te nemen zijn om de 26 % emissiereductie te kunnen behalen. Deze *Gebiedsagenda's* vormen input voor het wettelijk verplichte *Provinciale Gebiedsplan Stikstof*.

### *Reductieopgave emissie stikstof (Noordwest Overijssel)*

De landelijke reductie-opgave stikstof is vertaald naar Noordwest Overijssel. Tevens is de stikstof opgave per gemeente in beeld gebracht (zie Gebiedsanalyse, bijlage 2).

### Beleid / wensen:

- Het oplossen van knelpunten voor ontwikkelingen die stikstofruimte nodig hebben, zoals de opgave voor woningbouw, bedrijventerreinen in NWO. Hoeveel stikstofruimte is nodig? Er is ook ruimte nodig voor agrarische activiteiten.
- DGC WW: problematiek ligt er en wordt herkend
- DGC MP/ KV: geen grote issues overschrijding KDW, wel de verstedelijksopgave regio Zwolle (zie ruimtegebruik).
- Legaliseren PAS melders zou prioriteit no 1 moeten zijn

## **Natuur**

In de Gebiedsgerichte aanpak Noordwest Overijssel staat de opgave reductie van stikstofemissie voorop. De stikstofdepositie in de Natura 2000-gebieden neemt daardoor

af. Daarnaast werkt Samen Werkt Beter aan de ontwikkelopgave voor de Natura 2000-gebieden aan het optimaliseren van het hydrologisch systeem grondwaterafhankelijke natuur (Wieden Weerribben en Olde Maten Veerslootlanden); verbeteren draagkracht in Natura 2000-gebieden voor soorten en oppervlak habitattypen (Wieden Weerribben en Olde Maten Veerslootlanden); en het realiseren van verbindingen.

#### Kader (wettelijk / juridisch)

##### *Weerribben, Wieden en Olde Maten Veerslootlanden*

- Binnen Natura 2000 (vooral Ontwikkelopgave): Behoud verlandingsstadia (graven petgaten, sloten en greppels, maaien), Intensiveren beheer (afvoer organisch materiaal met stikstof), hydrologische maatregelen
- In Wieden Weerribben: realisatie nieuwe natuur (deze processen zijn deels al uitgevoerd en in beheerplannen beschreven; realisatie in uitwerkingsgebieden (gele gebieden) van Natura 2000).
- Aanwijzingsbesluit + Natura 2000 beheerplan

##### *Uiterwaarden IJssel, Uiterwaarden Zwarte Water en Vecht en Zwarte Meer*

- Ontwikkelopgave Natura 2000 samen, onder andere met KRW (kaderrichtlijn water) en NURG (nadere uitwerking rivierengebieden)
- Nieuwe natuur: deel uiterwaard omzetten naar natuur (deze processen zijn al grotendeels uitgevoerd en in beheerplannen beschreven; realisatie in uitwerkingsgebieden (gele gebieden) van Natura 2000).
- Opgave samen met waterveiligheid, doorstroming
- Stimuleren verbeterde condities weidevogels in vogelrichtlijngebied.

#### Beleid / wensen

- Verbetering kwaliteit natuur in alle niet Natura 2000-gebieden
- Stimuleren toename biodiversiteit op alle gronden (natuurinclusief) buiten verplichting.
- Stimuleren verbetering condities weidevogels (incl. predatie)
- Monitoring biodiversiteit
- Geleiding en zonering recreatiedruk (o.a. rondom Giethoorn en in Olde Maten)
- WW: Landbouwvertegenwoordigers vragen de terreinbeherende organisaties hun best te doen te zoeken naar mogelijkheden om natuur (doelen/habitattypen) op plaatsen te ontwikkelen die minder effect hebben op de bedrijfsvoering van de landbouw. Opgemerkt dient te worden dat bepaalde abiotische factoren maken dat bepaalde habitattypen zich juist op bepaalde plekken ontwikkelen. Daarnaast bepalen de KDW's van bestaande habitattypen voor het grootste deel al de (beperkende) mogelijkheden voor stikstofemissie.
- Herstellen van ecosystemen. Een laagveensysteem met alle successie-stadia.
- Serieus kijken naar oogstbare natuur (rietteelt en extensief grazen en extensieve graslanden)

## **Landbouw**

#### Kader (wettelijk / juridisch)

- Toekomstperspectief voor de agrarische ondernemers (starters, blijvers en stoppers)
- De sector heeft (net als andere sectoren) een opgave voor emissiereductie CO<sub>2</sub> en NH<sub>3</sub> (26 % stikstofreductie in 2030)

#### Beleid / wensen

- Een verbetering van de vergoedingen (integraal) van maatschappelijke diensten, die ook op lange termijn renderen en agrariërs verleiden voor het leveren van maatschappelijke diensten.

- Consistent beleid met een integrale benadering
- Experimenteerruimte
- Maatregelen treffen die landbouwkundig en ecologisch logisch zijn
- Extensivering: grond beschikbaar houden en krijgen om niet verder te moeten intensiveren zodat agrarische bedrijven toe kunnen werken naar grondgebondenheid
- Koeien in de wei, extensivering, diversiteit agrarische bedrijven, weidevogels (kans voor de landbouw, draagt positief bij aan meerdere doelen),
- Verhoging biodiversiteit als onderdeel van een productiewijze met een duurzaam verdienmodel.
- Benutten van natuurlijke processen waarbij regionale kringlopen zo veel mogelijk gesloten worden. Hierbij blijft mest en voer zo veel mogelijk in de regio.
- Aanpak van onderop met het gebied.

### **Water(overlast) / droogte**

#### Kader (wettelijk / juridisch)

- Waterkwaliteit en waterveiligheid verbeteren
- Verminderen wateroverlast en watertekort
- Verminderen emissie broeikasgassen: CO<sub>2</sub>, methaan en lachgas (Klimaatakkoord)
- Klimaatrobuust in 2050, NBW (Nationaal Bestuursakkoord Water)-> systeemgericht, wateroverlast, normatief, verschillend per deelgebied & functie, klimaatadaptatie (bestuursakkoord Klimaatadaptatie Deltaplan) -> opgaven deels oppakken via peilbesluit

#### Beleid / wensen

- Gebruik/ functie en peil in balans krijgen/ adaptatie/ natte teelt (riettelers) meer ruimte voor waterberging en/of deels acceptatie van wat niet beïnvloedbaar is aan 'klimaatverandering' (tekort en overschot water)
- Keuzes gaan over: robuuster watersysteem ontwikkelen, inzet techniek, acceptatie.
- 2050: herstel toekomstig bestendig watersysteem: goede functies in gebied op goede plekken. Minder complex systeem, mogelijkheid systeem benutten en minder 'regelen'.
- Kansen voor drinkwatervoorziening benutten, waarbij de inzet is geen verdroging bte veroorzaken, dit is wellicht niet te voorkomen.
- Een duurzaam watersysteem is een watersysteem gebaseerd op een balans tussen ecologische-, economische - en sociaal-culturele waarden
- Water als ordenend principe voor ruimtelijke opgaves (aan de voorkant van het plannen maken rekening houden met bodem en water)

### **Leefbaar platteland**

#### Kader (wettelijk / juridisch)

De omgevingswet verplicht om het item 'gezondheid' mee te nemen o.a. in Omgevingsvisie.

#### Beleid / wensen

- Voorzieningenniveau op peil houden
- Betrokkenheid en eigenaarschap inwoners bij eigen omgeving
- Voldoende werkgelegenheid
- Balans tussen stimuleren toerisme (werkgelegenheid /instandhouding voorzieningen) en leefbaarheid (overlast)
- Voldoende agrarische activiteiten als beheerders van het landschap en baken in de gemeenschap.

## **Overig ruimtegebruik**

### Kader (wettelijk / juridisch)

- Invulling RES (Klimaatakkoord)
- Klimaatmitigatie (Klimaatakkoord)

### Beleid / wensen

- Klimaatregio NOVI-gebied
- DGC PM/KV Er is helderheid nodig over de ruimte voor woningbouw, bedrijventerreinen en infrastructuur. De gemeenten moeten concreet maken hoeveel ruimte ze nodig hebben, waar deze nodig is, wanneer en hoe ze aan deze ruimte denken te komen. Hieronder de gegevens van de gemeente Zwolle.
- Zwolse Omgevingsvisie: tot 2030 komen er ongeveer 10.000 nieuwe woningen bij, waarvan 6.000 binnenstedelijk, 3.000 in af te bouwen wijken in Stadshagen. De overige 1000 komen bij Breecamp-west (meest westelijke puntje van Stadshagen) de voormalige IJsselcentrale en de kleine kernen Wijthmen en Windesheim.
- In november 2019 is er in het Bestuurlijk Overleg MIRT tussen het rijk en regio afgesproken om te onderzoeken op welke manier de groei van wonen en werken in de regio op de lange termijn plaats kan vinden. En voor lange termijn betekent na 2030. Diverse scenario's/perspectieven worden onderzocht. Op basis daarvan gaat een doorvertaling plaatsvinden wat dit voor de regio gebiedsgericht gaat betekenen.
- Verstedelijkingsstrategie Regio Zwolle uitvoeren
- Bossenstrategie: De opgave is om in Overijssel 1400 ha nieuw bos aan te leggen vooral buiten het NNN ('compensatie van wat er is gekapt voor N2000). 1e tranche: 170 / 275 ha binnen 3-5 jaar. Overige ambities zijn tussen landelijk –gezamenlijke provincies (nog niet uitgesplitst per regio) met ambitie om bos met 10 % van het bestaande oppervlak uit te breiden. Onderdelen zijn GBD, agroforestry en voedselbos.
- Diverse opgaves doen een beroep op ruimte. Hierbij moet extra aandacht zijn voor het zo spaarzaam mogelijk zijn met ruimte. Er moet gestreefd worden naar meervoudig ruimtegebruik (stapelen van functies). Agrarische bedrijven hebben de grond nodig voor extensivering.

## **HOOFDSTUK 4 OVERIGE CONCLUSIES UIT DE GEBIEDSANALYSE**

### **4.1 Werken vanuit thematiek van de Rode Draden**

De in hoofdstuk 3 genoemde opgaven en thema's beïnvloeden elkaar: er is samenhang. Maar de puzzelstukjes uit de *Gebiedsanalyse* passen niet overal op elkaar, het schuurt hier en daar in de verhouding tussen de verschillende thema's. Uit de analyse van knelpunten en kansen om aan te werken, zijn Rode Draden gedestilleerd. In de GGA NWO gaan we dan ook werken aan de opgaven, vanuit de thematiek zoals die in de Rode Draden (in hoofdstuk 5 van *Gebiedsanalyse* uitgebreid beschreven) is benoemd. Het gaat om de volgende Rode Draden:

*Inhoudelijk, uit de Gebiedsanalyse:*

1. Aanpak stikstof- en veenweide / bodemdalingsproblematiek logische twee-eenheid in Noordwest Overijssel
2. Naar een robuust watersysteem waarin gebruik en peil in balans zijn en maatwerk mogelijk is
3. Bronmaatregelen zorgen voor reductie van stikstofemissie en robuustere natuur
4. Versterken weidevogelgebieden biedt veel kansen
5. Samenwerking tussen natuur en landbouw levert voor allebei wat op
6. Verdienmodellen uit maatschappelijke diensten zijn voor duurzame landbouw van essentieel belang
7. Spreiding recreatie en toerisme van belang voor leefbaarheid en sector zelf

*Procesmatig, voor vervolproces:*

8. Vrijkomende grond als aanjager voor het gebiedsproces
9. Samenwerking tussen betrokken partijen, herstel vertrouwen en langjarig beleid
10. Omgaan met nieuwe informatie en (beleids-)ontwikkelingen
11. Werken in deelgebieden maakt lokaal maatwerk mogelijk
12. Kennis en ervaring opdoen en delen en bottom-up initiatieven dragen bij aan het Toekomstperspectief voor Noordwest Overijssel
13. Koppelkansen van de grote opgaven parallel aan de Gebiedsgerichte aanpak Noordwest Overijssel zoveel mogelijk benutten
14. Financieringsvraagstuk voor en na 2030

Hoe we deze Rode Draden gebruiken in de GGA NWO is beschreven in hoofdstuk 5.

### **4.2 Verwerken van het advies van de Deelgebiedscommissies**

De Deelgebiedscommissies (DGC's) hebben de Regiegroep desgevraagd geadviseerd over de *Gebiedsanalyse* en het vervolproces van de Gebiedsgerichte aanpak Noordwest Overijssel (zie hoofdstuk 6 van de *Gebiedsanalyse*, bijlage 2). De aanbevelingen richten zich op het zo integraal mogelijk werken, op kennisontwikkeling, op de regierol, op individuele kennisondersteuning van agrariërs, op planologische medewerking, op gesprekken met de rietsector, op het vraagstuk van het watersysteem, op bodemdaling, op natuur en landschap en op het belang van grond in het gebiedsproces. De Regiegroep waardeert enorm de inzet en betrokkenheid van de DGC's bij het komen tot de *Gebiedsanalyse* en hun advies hierbij. De Regiegroep pakt de aanbevelingen van de Deelgebiedscommissies in het vervoltraject op. Hoe de Regiegroep dat doet staat per onderwerp uitgebreid beschreven in bijlage 3. Daar waar het nu al aan de orde is, zijn de aanbevelingen, en de wijze waarop de Regiegroep daarmee wil omgaan, al verwerkt in dit *Startdocument*.

### **4.3 Gezichtspunten en belangen duidelijk in beeld**

De DGC's hebben in korte tijd zich de problematiek, die voor ligt in de GGA NWO, eigen gemaakt en met veel inzet gewerkt aan inbreng voor het advies en voor de *Gebiedsanalyse* als geheel. Naast de inbreng en gesprekken in de werksessies van de DGC's, was er de mogelijkheid om in samenwerkingsdocumenten bijdragen te leveren. Dat heeft veel informatie opgeleverd voor de *Gebiedsanalyse*. Dat maakt dat een aantal bijdragen vanuit een sectoraal gezichtspunt is aangedragen en niet persé wordt gedragen door de gehele Deelgebiedscommissie. Er was onvoldoende tijd om daarover uitgebreid met elkaar te spreken. Het maakt wél dat de verschillende gezichtspunten van de diverse partijen goed herkenbaar zijn in de beschrijvingen onder de Rode Draden en in het advies. Met name de agrarische leden van de DGC's hebben een grote inbreng aan deze samenwerkingsdocumenten geleverd, hetgeen zichtbaar is in de *Gebiedsanalyse* (inclusief bijlagen). In de planvormingsfase, en mogelijk juist ook in de pilotprojecten, kunnen de gesprekken over de verschillende gezichtspunten verder worden gevoerd en kunnen er gezamenlijke gezichtspunten worden ontwikkeld.

Niet alle belangen zijn duidelijk in beeld, omdat niet alle genodigde partijen deelnamen aan de vergaderingen van de DGC's. Dat is een gemiste kans om het gesprek te voeren tussen partijen die elkaar nodig hebben (recreatie-natuur-landbouw) en/of voordeel kunnen hebben van een integrale ontwikkeling. Wat betreft de stikstofopgave was er daardoor ook een vertekend beeld, omdat de industriële bedrijfstak, de bouw en de logistieksector ontbraken. Zij zullen mogelijk minder passen in een gebiedsproces zoals de Gebiedsgerichte aanpak Noordwest Overijssel. Maar ook hun stikstofopgave moet duidelijk in beeld zijn (op gemeentelijk niveau wel in beeld gebracht in de *Gebiedsanalyse*) en ook zij zijn verantwoordelijk voor het realiseren van de stikstofreductie-opgave van hun sector.

## **HOOFDSTUK 5 AAN DE SLAG IN DE GEBIEDSGERICHTE AANPAK NOORDWEST OVERIJSSSEL**

### **5.1 Inleiding**

In hoofdstuk 2 is al aangegeven dat we in de Gebiedsgerichte aanpak Noordwest Overijssel (GGA NWO) willen komen tot een *Toekomstperspectief* voor Noordwest Overijssel voor 2030 en 2050. De *Gebiedsanalyse* biedt zowel qua opgaven als qua thematiek (Rode Draden) een goede basis om hiermee aan de slag te gaan (zie § 5.2).

Een ander belangrijk onderdeel van het werken in de GGA NWO is het komen tot een *Gebiedsagenda*. De gebiedsagenda's van heel Overijssel worden door de provincie Overijssel verwerkt in een *Gebiedsplan stikstof Overijssel*, dat in 2023 aan de minister van LNV opgeleverd moet worden. In dat *Gebiedsplan* staan de kansen en mogelijkheden om op gebiedsniveau te werken aan stikstofreductie, maar ook de consequenties (bv financieel) en eventuele belemmeringen. In de *Gebiedsagenda Noordwest Overijssel* wordt hier vanuit Noordwest Overijssel de input voor geleverd. Hoe we hieraan gaan werken staat in § 5.3.

### **5.2 Toekomstperspectief Noordwest Overijssel 2050 en 2030**

#### *Vergezichten*

Veel van de opgaven, zoals benoemd in hoofdstuk 3, zijn gericht op realisatie in 2030. Zowel het Klimaatakkoord als de Stikstofwet hebben echter ook ver(der)gaande doelstellingen voor 2050. De *Regionale Veenweidestrategie* (RVS) dient voor 2030 gemaakt te worden mét doorkijk naar 2050. Die RVS kunnen we maken op basis van het *Toekomstperspectief voor 2030 en 2050*. Voor de agrarische familiebedrijven betekent 2050 dat er een nieuwe generatie aan het roer staat. Voor 2030 kunnen we er van uitgaan dat door autonome ontwikkeling (stoppende bedrijven zonder opvolger met huidige ondernemer van leeftijd 50+) een klein aantal bedrijven gestopt zal zijn. Dit geeft iets ruimte, maar de verwachting is niet dat het hier om grote aantallen gaat. Deze basisgegevens zijn essentieel in het nadenken en bediscussiëren van het Toekomstperspectief voor 2050 en 2030.

Het vergezicht naar 2050 verhoudt zich beter tot het schaalniveau van Noordwest Overijssel, zonder daarbij de verbinding met de deelgebieden te verliezen. Het gaat om een integrale langetermijnvisie, met daarbij een kaart waarop niet de functies, maar de koers wordt aangegeven op basis van integrale afweging. Een visie en strategie voor 2030, waarvoor de opgaven en financiering duidelijk zijn, leent zich beter voor uitwerking op deelgebiedsniveau, zonder daarbij de verbinding met het regionale niveau te verliezen. Het Toekomstperspectief voor de middellange termijn (2030) is een tussenstap richting de langetermijnvisie en kan dus geen plannen bevatten die contraproductief zijn aan die langetermijnvisie. In het planvormingsproces is een constante onderlinge verbinding essentieel is omdat de twee schaalniveaus in ruimte en tijd elkaar beïnvloeden (iteratief planproces).

De Regiegroep en de Deelgebiedscommissies werken samen aan het Toekomstperspectief voor de middellange en de lange termijn. Daarbij is de inbreng van de Regiegroep vooral strategisch en vanuit de beleidskant en die van de Deelgebiedscommissies vooral operationeel, vanuit de praktijk en gericht op draagvlak. Dat is ook waar de energie op zit bij de Deelgebiedscommissies.

Naast het nadenken en praten over de toekomst, is het essentieel voor het komen tot een *Toekomstperspectief*, dat er méér kennis komt over uitstoot van broeikasgassen en stikstof in de huidige situatie en na het nemen van maatregelen. Onderzoek en proefprojecten zijn daarvoor essentieel. Enerzijds onderzoek vanuit landelijke



programma's, maar ook onderzoek op de situatie zoals die zich voordoet in de deelgebieden (meten is weten). Een nadere uitwerking hiervan staat in § 5.4 beschreven.

De Regiegroep wil, voor het werken aan het *Toekomstperspectief* door de Deelgebiedscommissies, een aantal uitgangspunten meegeven. De Regiegroep voert de regie op de samenhang tussen de drie deelgebieden en toetst de inbreng voor het *Toekomstperspectief* ook op onderstaande *Uitgangspunten voor het werken aan het Toekomstperspectief*.

#### *Uitgangspunten voor het werken aan het Toekomstperspectief*

Op basis van dit Startdocument inclusief Gebiedsanalyse;

- Nieuwe kabinetsplannen betrekken bij de planvorming;
- Het Toekomstperspectief qua planning (2023) koppelen aan de Regionale Veenweidestrategie 2.0, waarin maatregelen en draagvlak centraal staan. Het is een visie, die daarna (RVS 3.0 in 2026) wordt voorzien van een uitvoeringsstrategie (zie ook § 7.4)
- Het werken aan een integraal *Toekomstperspectief* voor het deelgebied is een proces waarbij steeds de uitkomsten en ervaringen van (experimentele) onderzoeken en pilotprojecten worden uitgewisseld en meegenomen.
- Er is een wisselwerking in dit proces tussen de drie Deelgebiedscommissies en met de Regiegroep.
- De inhoudelijke Rode Draden vormen een kapstok om het gesprek te voeren over het *Toekomstperspectief*.
- Er is niet één omliggende werkwijze om te komen tot een *Toekomstperspectief* voor het deelgebied in de Deelgebiedscommissies. Er zijn verschillende mogelijkheden om het denkproces te stimuleren, zoals het denken in scenario's, het bekijken van de verschillende alternatieven (technisch, systeemvolgend), ontwerpend onderzoeken, en / of het uitdenken en bespreken van opties voor samenwerking (publiek, publiek-privaat, privaat) om doelen te bereiken. Vanuit de programma-organisatie kunnen werkvormen, of het nadenken daarover, gefaciliteerd worden.
- Er is nog veel onzeker, ook nadat de kabinetsplannen duidelijk zijn. Er is meer beleid in ontwikkeling, onderzoek is nog gaande en financiering van plannen ligt ook nog niet klaar voor de verdere toekomst (mogelijk wel met de kabinetsplannen). Niettemin is het van belang nu wél na te denken over de toekomst en daarbij ook aan te geven wat daarvoor nodig is. Vanuit de eigen kracht, vanuit het eigen gebied een toekomstperspectief schetsen maakt dat andere plannen daarin op passende wijze een plek kunnen krijgen, of dat duidelijk is dat dat niet in het toekomstperspectief past. Als je geen toekomstplan hebt, wordt je deel van andermans toekomstplan. Ook qua financiering is het van belang een duidelijk beeld te hebben waar je heen wilt en wat dat financieel betekent. Voor vage ideeën ontvangen we geen geld.

### **5.3 Werken aan de Gebiedsagenda**

#### *Zes Gebiedsagenda's en één provinciaal Gebiedsplan stikstof*

Tot het najaar van 2022 loopt het proces in Noordwest Overijssel om samen te komen tot een *Gebiedsagenda*. Dit is in feite de uitvoeringsstrategie 1.0, met in eerste instantie het accent op stikstofmaatregelen, die later als onderdeel van het *Toekomstperspectief* verder wordt uitgewerkt. In de *Gebiedsagenda* komen maatregelpakketten die bijdragen aan de verschillende opgaven. Het proces om te komen tot een *Gebiedsagenda* vindt plaats met gebiedspartners in Noordwest Overijssel en tegelijkertijd in 5 andere deelgebieden van Overijssel waardoor er in totaal 6 *Gebiedsagenda's* komen.

De stikstofmaatregelen uit de 6 *Gebiedsagenda's* worden vertaald in het *provinciale*

*Gebiedsplan Stikstof* dat parallel aan de gebiedsagenda's door de Provincie Overijssel wordt opgesteld. Dit maakt het mogelijk om tijdens het proces tussenversies van het *Gebiedsplan* te spiegelen aan de *Gebiedsagenda*. Een minimale variant van de *Gebiedsagenda NWO* bestaat in het najaar van 2022 uit voorstellen voor de aanpak van de stikstofemissie in NWO. Het *provinciale Gebiedsplan* is het aanbod van provincie Overijssel aan het rijk voor de aanpak van de stikstofopgave. Dit *Gebiedsplan* moet voor 1 juli 2023 worden aangeboden aan de minister van LNV.

#### *Right to challenge*

Het rijk heeft de resultaatsverplichting om de stikstofemissie te reduceren. Daarvoor heeft het rijk de wet stikstofreductie en natuurherstel vastgesteld en neemt het rijk bronmaatregelen. In de Gebiedsgerichte aanpak Noordwest Overijssel verkennen we samen met de gebiedspartners hoe we maatregelen op zodanige wijze kunnen nemen dat het passend is voor Noordwest Overijssel (Right to Challenge). We komen hiermee tot een voorstel voor de stikstofreductie (stikstofaanbod). Hiermee proberen we middelen vanuit het rijk naar Noordwest Overijssel te krijgen.

#### *Rode draden kapstok voor Gebiedsagenda*

Om te komen tot een *Gebiedsagenda* hebben we in de *Gebiedsanalyse* een aantal rode draden benoemd. De genoemde rode draden vertalen we naar voorstellen en maatregelen(pakketten) als onderdeel van de *Gebiedsagenda*. De pakketten moeten bijdragen aan de verschillende opgaven. De effecten van de maatregelen(pakketten) worden zo mogelijk doorgerekend. Het proces naar de *Gebiedsagenda* werkt van grof naar fijn vanuit de rode draden en tegelijkertijd van fijn naar grof, dus vanuit concrete ideeën en kansen. De *Gebiedsagenda* heeft geen statisch maar een fluïde karakter, met ruimte voor nieuwe inzichten, aanvullend onderzoek etc.

#### *Dynamisch proces*

De agendafase bestaat uit een dynamisch proces met het Programmteam, de Deelgebiedscommissies, de gebiedspartners en overige betrokkenen. Er kunnen werkgroepen rondom thema's worden ingericht en/of kleinere gebiedsprocessen worden gestart.

De eerste stap is al gezet met een eerste inventarisatie in de Deelgebiedscommissies van kansen, initiatieven, pilotprojecten of ideeën daarvoor en andere uitvoeringsprojecten of -praktijken. In de komende tijd zullen er vervolgstappen worden gezet om samen de ideeën verder uit te werken, inzichtelijk te maken aan welke thematiek (rode draden) en opgaven ze bijdragen, hoe ze uitgevoerd zouden kunnen worden, wat het naar verwachting oplevert, en hoe de kennis die dat oplevert gemonitord en gedeeld kan worden. De lijst met ideeën/kansen/projecten is als bijlage aan de *Gebiedsanalyse* gevoegd. Er is in de Deelgebiedscommissies grote behoefte aan het op korte termijn starten van diverse uitvoeringsprojecten.

#### *Data viewer blijft up-to date*

Ter ondersteuning van de *Gebiedsanalyse* en *Gebiedsagenda* heeft de provincie Overijssel een digitale database samengesteld. De gegevens in deze digitale database biedt bijvoorbeeld inzicht in de herkomst en neerslag van de stikstof in Overijssel en laten zien in hoeverre dit de Natura 2000-gebieden in de provincie beïnvloedt. Ook geeft het bijvoorbeeld inzicht in de dikte van het veenpakket, De database is voor iedereen toegankelijk en in te zien via <https://gahub-stikstof-overijssel.hub.arcgis.com>.

### *Inhoud Gebiedsagenda*

De *Gebiedsagenda* bestaat uit een algemeen deel voor Overijssel als geheel en daarnaast het Gebiedspecifieke deel voor Noordwest Overijssel. Een inhoudsopgave bevat op hoofdlijnen de volgende onderdelen:

#### ALGEMEEN DEEL (Overijssel, als onderdeel van GGA stikstof)

- Inleiding
- Uitgangspunten
- Overzicht Rijksbronmaatregelen en Overijssels maatregelenpakket
- Monitoring
- Communicatie

#### GEBIEDSDEEL (Noordwest Overijssel)

- Analyse/aanleiding
- Gebiedspecifieke maatregelen
- Voorstel voor uitvoeringsagenda
  - 2030
  - 2035
  - 2050
- Uitvoering en financiering 2030
- Verantwoording / doorlopen proces totstandkoming Gebiedsagenda

### **5.4 Onderzoek (landelijk en in NWO)**

Op het gebied van veenweide (bodemdaling en uitstoot broeikasgassen) wordt veel onderzoek gedaan. Daarvoor is op landelijk niveau een onderzoeksprogramma (NOBV) gestart, dat ook (juist) op lokaal niveau onderzoek doet, om zo de verschillende (veen-) situaties in beeld te brengen. Daarnaast wordt ook veel onderzoek naar stikstof en stikstofreducerende maatregelen gedaan. Geconcludeerd kan worden dat er al veel onderzoek is gedaan, maar dat er ook nog kennishiaten zijn. Dat kan in algemene zin zijn of specifiek ten aanzien van de situatie in Noordwest Overijssel. Bij kennisvragen in de GGA NWO die niet al zijn onderzocht, zijn er mogelijkheden om het te laten onderzoeken binnen een onderzoeksprogramma. Hieronder een aantal belangrijke onderzoeksinstellingen (of daaraan gerelateerd).

Het *Nationaal Onderzoeksprogramma Broeikasgassen Veenweiden (NOBV)* doet onderzoek naar de omvang van de uitstoot van broeikasgassen uit veen. Volgens het Klimaatakkoord moet deze uitstoot worden teruggebracht. Vanuit de Klimaatenvolpoe ondersteunt de minister van LNV financieel het NOBV. Doel van het NOBV is de effectiviteit van verschillende maatregelen die de uitstoot van broeikasgassen verminderen te onderzoeken en de emissies beter te voorspellen. Daarbij worden tevens de effecten op bodemdaling in kaart gebracht. Het NOBV doet onderzoek op verschillende locaties, waar aan uiteenlopende maatregelen en situaties gemeten wordt. Op alle locaties worden broeikasgasfluxen gemeten. Ook worden de bodemchemische en bodemfysische eigenschappen onderzocht en wordt er ook gemeten aan bodemdaling. In Rouveen wordt onderzoek gedaan naar het effect van onderwaterdrainage. Op deze meetlocatie wordt naast broeikasgasuitstoot ook intensief gemeten aan bodemdaling middels extensometers, waterpassen, LIDAR en INSAR. Emissies worden gemeten met automatische kamers en remote. In de Weerribben gaat NOBV emissies van broeikasgassen meten aan veenmosrietland en in de Wieden aan open water.

Het uitvoerende onderzoeksconsortium (waar STOWA gemandateerd opdrachtgever voor is, legt verantwoording af aan de Regiegroep Veenweide. Er is een

begeleidingscommissie waarin de provincie Overijssel en waterschap Drents Overijsselse Delta ambtelijk in zijn vertegenwoordigd.

Zeer recentelijk is het *Veen Innovatie Programma (VIP NL)* gestart, waarbij drie bestaande veenweide praktijkonderzoekslocaties (in Zuid-Holland, Noord-Holland en Friesland) samenwerken, en waarbij aansluiting gezocht wordt met onderzoekslocaties in Overijssel. Het rijk financiert 50% van de onderzoekskosten. Dit betreft onderzoek naar maatregelen tegen bodemdaling en uitstoot van broeikasgassen. Goede kans voor Noordwest Overijssel om lokaal onderzoek te doen.

*Wageningen University en Research (WUR)* doet veel onderzoek dat relevant is voor de Gebiedsgerichte aanpak Noordwest Overijssel en onderzoeksresultaten zijn openbaar toegankelijk. Onderzoek richt zich natuurlijk op het terrein van de landbouw, maar ook bijvoorbeeld op de bodem, natuur, klimaat en op combinaties daarvan. Voor de Raad van de leefomgeving heeft de WUR bijvoorbeeld een onderzoek uitgevoerd naar de kostprijsverhoging van melk bij hogere waterstand in het veenweidegebied van het Groene Hart<sup>3</sup>. En naar effecten van ammoniak reducerende maatregelen in bedrijfsverband in veenweidegebied<sup>4</sup>.

Het *Planbureau voor de Leefomgeving (PBL)* is het nationale instituut voor strategische beleidsanalyse op het gebied van milieu, natuur en ruimte. Het PBL draagt bij aan de kwaliteit van de politiek-bestuurlijke afweging door het verrichten van verkenningen, analyses en evaluaties waarbij een integrale benadering vooropstaat. Het PBL is voor alles beleidsgericht. Het verricht zijn onderzoek gevraagd en ongevraagd, onafhankelijk en wetenschappelijk gefundeerd. Het PBL heeft zowel over veenweideproblematiek als stikstofproblematiek veel gepubliceerd.

Naast deze onderzoeksbureaus wordt ook binnen Noordwest Overijssel al onderzoek gedaan door onder meer het Collectief Noordwest Overijssel met zijn GLB-pilot '*Vooruit boeren op water en veen*'.

Het *Nationaal Kenniscentrum Bodemdaling (NKB)* heeft de functie van het toegankelijk maken van kennis op het gebied van bodemdaling, waaronder funderingsproblematiek. Er is nog veel onbekend, als het om bodemdaling en de effecten daarvan op bijvoorbeeld de CO<sub>2</sub>-uitstoot gaat. Ook de effecten van de verschillende maatregelen op de bodemdaling an sich of de CO<sub>2</sub>-uitstoot behoeft nog veel onderzoek. Via het NKB wordt de opgedane kennis snel gedeeld, zodat alle veenweidegebieden daar hun voordeel mee kunnen doen.

In het advies over de *Gebiedsanalyse* van de Deelgebiedscommissies is aangegeven welke kennishiaten er zijn waar nader onderzoek naar gedaan zou moeten worden. Ook in de initiatieven/projectenlijst zijn onderzoeksprojecten genoemd. In de Deelgebiedscommissies zullen deze onderzoeksvragen verder gespecificeerd worden en zal worden nagegaan of dit onderzoek al plaatsvindt (landelijk), dat het deel uit kan maken van een landelijk onderzoeksprogramma (met lokale pilotprojecten) of dat er aanvullend onderzoek noodzakelijk is.

---

<sup>3</sup> *Vernatting Groene Hart: kostprijs melk en CO<sub>2</sub>-prijs*, C.H.G. Daatselaar, H. Prins, WUR

<sup>4</sup> Effecten van ammoniak reducerende maatregelen in bedrijfsverband Scenariostudie voor proeftuin Natura 2000 in veenweidegebied, A. Evers en anderen, WUR, ORG-ID en Projecten LTO-Noord

## **5.5 Waar gaan we eerst aan werken**

### *Regiegroep*

De leden van de Regiegroep bespreken het concept-*Startdocument* in het bestuur van hun organisatie, bepalen of ze er mee in kunnen stemmen (en commitment betuigen), en mandateren het Regiegroeplid om in de eerstvolgende vergadering van de Regiegroep te besluiten over eventuele wijzigingen. Overheden betrekken hier in meer of mindere mate hun algemene besturen bij. Op verzoek van de Regiegroep zullen Gedeputeerde Staten van Overijssel een voorstel doen aan Provinciale Staten (PS) over de inzet van voor de gereserveerde financiële middelen ten behoeve van het vervolg (onderzoek, proces) van de Gebiedsgerichte aanpak Noordwest Overijssel.

### *Deelgebiedscommissies*

De Deelgebiedscommissies wijden zich de eerstkomende tijd aan het uitwerken van de initiatievenlijst en het zoeken naar gerichte kansen die bijdragen aan de doelstellingen van de Gebiedsgerichte aanpak Noordwest Overijssel. Eveneens wordt ingezet op het uitwisselen van kennis en delen van resultaten van praktijkonderzoek, onder meer door excursies naar proefboerderijen/praktijkbedrijven (coronaproof). Tevens kunnen de onderzoeksvragen gepreciseerd worden en bepaald worden hoe die uit te zetten, dan wel dat duidelijk wordt of de onderzoeken al plaatsvinden. Na commitment van de partners op het Startdocument, zou het denken over een *Toekomstperspectief* kunnen starten met een 'droomsessie' over die toekomst. En met het voeren van verdiepende gesprekken over de Rode Draden.

### *Programmateam*

Op verzoek van Regiegroep werkt het Programmateam een passende inrichting voor een werkorganisatie uit, dat deels gefinancierd wordt door de deelnemende partners en deels onderdeel uitmaakt van het verzoek aan PS. In de werkorganisatie zal de regierol van de provincie qua bemensing duidelijk tot uitdrukking komen, maar ook de andere partners zullen capaciteit leveren, waarbij de gevraagde inbreng van de overheden groter zal zijn dan die van de andere organisaties. De inzet is, naast advisering van de Regiegroep en de eigen bestuurder, met name gericht op het bijdragen aan onderzoek, pilotprojecten, visievorming, participatie in Deelgebiedscommissies en het delen en borgen van kennis in de eigen organisatie.

We onderzoeken of ervencoaches en/of specialisten, voorzien in de behoefte van individuele agrarische ondernemers. Tevens wordt onderzocht of er voldoende beschikbaarheid is voor Noordwest Overijssel, of dat daar extra inzet op gepleegd moet worden. En zo ja, hoe dat dan vorm kan krijgen in het kader van de Gebiedsgerichte aanpak Noordwest Overijssel.

## **HOOFDSTUK 6 ORGANISATIE VAN DE GEBIEDSGERICHTE AANPAK NOORDWEST OVERIJSSSEL**

### **6.1 Inleiding**

We werken samen aan de gebiedsgerichte aanpak voor Noordwest Overijssel. Dat doen we met gebiedspartners op verschillende niveaus. Enerzijds op bestuurlijk en ambtelijk niveau voor Noordwest Overijssel als geheel. Daarnaast werken we samen in drie deelgebieden. Deze indeling in deelgebieden is gemaakt omdat er op fysiek en organisatorisch gebied veel verschillen bestaan tussen Wieden Weerribben, Staphorsterveld en Polder Mastenbroek / Kamperveen. In deze gebieden, waar zowel stikstof- als veenweideproblematiek aan de orde is, zijn Deelgebiedscommissies ingesteld.

### **6.2 Organisatie overkoepelend en per deelgebied;**

#### Regiegroep Noordwest Overijssel (RNWO)

Dit is het overkoepelende bestuurlijk overleg voor Noordwest Overijssel als geheel. Het is de bestuurlijke gebiedstafel met een brede samenstelling van betrokken (vertegenwoordigende en belanghebbende) gebiedspartners. Het gremium is regisserend (van gebiedsproces), adviserend (naar betrokken overheden), afstemmend, informerend en inspirerend (partners onderling).

Bestuurders van de betrokken overheden en maatschappelijke partners vormen samen de *Regiegroep Noordwest Overijssel (RNWO)* (voor samenstelling, zie bijlage 4).

Conform het Klimaatakkoord en de GGA stikstof coördineert en faciliteert de provincie Overijssel het proces. De RNWO zal enkele keren per jaar bijeen komen. De RNWO stelt, samen met de Deelgebiedscommissies, het *Toekomstperspectief* op, waarbij de RNWO de bijdrage daaraan van de Deelgebiedscommissies toetst aan de uitgangspunten (paragraaf 5.2) en of eventuele verschillen tussen de deelgebieden zijn uit te leggen. Na akkoord van de RNWO over de deelgebiedsperspectieven, stelt de RNWO het *Toekomstperspectief Noordwest Overijssel* samen, uit de bijdrage vanuit de Deelgebiedscommissies en de eigen inbreng. Een uitvoeringsstrategie maakt onderdeel uit van het *Toekomstperspectief Noordwest Overijssel*.

Dit *Toekomstperspectief* biedt de RNWO ter vaststelling aan, aan de besturen van de betrokken partijen. De ruimtelijke aspecten van dit *Toekomstperspectief NWO* worden tijdens het maakproces op het juiste schaalniveau afgestemd met betrokken overheden en hun (provinciale en gemeentelijke) omgevingsvisies. Besluitvorming over ruimtelijke en financiële aspecten van het *Toekomstperspectief* vindt plaats in Provinciale Staten en gemeenteraden. In het Waterbeheerprogramma neemt het waterschap de waterhuishoudkundige aspecten van de strategie op. Besluitvorming daarover vindt plaats in het AB van waterschap Drents Overijsselse Delta. Na vaststelling van het *Toekomstperspectief NWO* zet de RNWO zich in op de uitvoering daarvan. Overigens voert de RNWO ook de regie op de uitvoering van de IBP-VP-projecten in Noordwest Overijssel. Tevens heeft de RNWO tijdens planvorming en uitvoering een belangrijke taak in bestuurlijke afstemming tussen de verschillende bestuurlijke trajecten die in NWO lopen.

#### Deelgebiedscommissies

Per deelgebied is er een Deelgebiedscommissie die wordt voorgezeten door een wethouder, die ook in de RNWO is vertegenwoordigd. In de Deelgebiedscommissies wordt gewerkt aan (de start van) pilotprojecten, aan het maken van voorstellen voor de *Gebiedsagenda* en aan het *Toekomstperspectief* voor dat deelgebied. Ten behoeve van

uitwisseling van kennis en kruisbestuiving van ideeën wordt ook tussen de DGC's samengewerkt. De Deelgebiedscommissies zijn de ogen en oren van het deelgebied, daar waar het ontwikkelingskansen voor de korte termijn betreft. Dit betreft met name kansen die betrekking hebben op de veenweideproblematiek en de stikstofproblematiek. Ze zijn verbinder tussen lokale werkelijkheid en bovenlokale opgaven en tussen lokale en regionale partijen die vanuit verschillende belangen deelnemen.

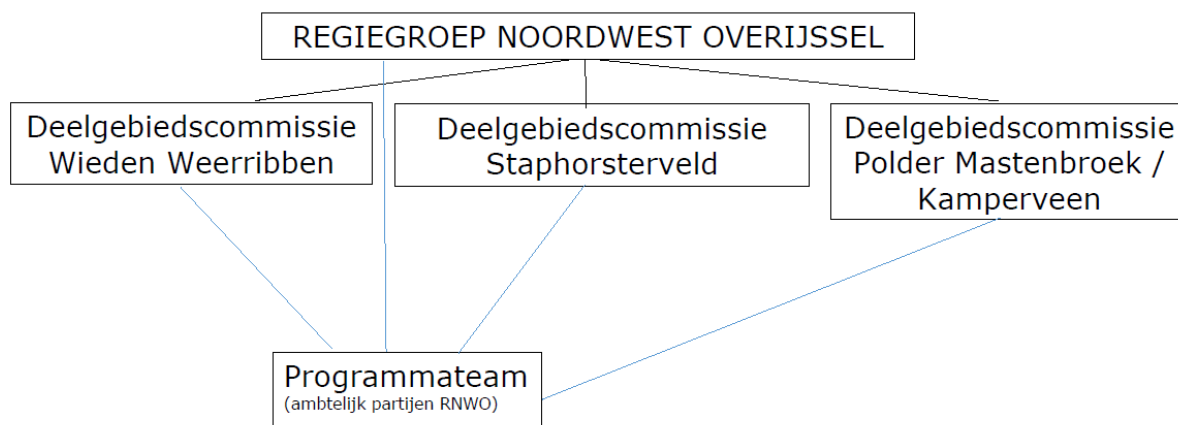
De Deelgebiedscommissies bestaan uit ambtelijke vertegenwoordigers van de betrokken gemeenten en het waterschap en uit de (lokale) vertegenwoordigers uit het gebied. Per deelgebied is er een projectleider, die de voorbereidende werkzaamheden voor de commissie uitvoert. In de commissievergadering is de projectleider de rechter hand van de voorzitter. Er zijn Deelgebiedscommissies voor *Mastenbroek / Kamperveen*, *Staphorsterveld* en *Wieden Weerribben* (voor samenstelling, zie bijlage 4).

#### Programmateam Noordwest Overijssel

Aan het *Programmateam (PT)* nemen de ambtelijke vertegenwoordigers van de partijen uit de RNWO deel. Belangrijkste taak is het adviseren van de Regiegroep. Daarnaast zijn belangrijke taken het elkaar informeren over en afstemmen van ontwikkelingen binnen en buiten de GGA NWO (met invloed op de GGA NWO), het bewaken van de voortgang van de IBP-projecten, het elkaar inspireren en het vormen van de schakel met de eigen organisatie. Het eigenaarschap van opgaven, producten en proces ligt bij alle partijen uit het PT (en de RNWO). Het PT komt 8 keer per jaar bijeen. Programmaleider en programmasecretaris worden door provincie Overijssel geleverd. Programmaleider is tevens ambtelijk secretaris van de RNWO en voorzitter van het PT. De projectleiders van de deelgebieden nemen ook deel aan het *Programmateam*, evenals de gebiedsregisseur (die samen met inhoudelijke experts het *Gebiedsteam* vormt). Elke deelnemende organisatie heeft voor haar interne afstemming (mogelijk) een *Intern Overleg*. Per organisatie zal er een verschillend aantal overlegmomenten zijn.

#### Kernteam (proces) en Gebiedsteam (inhoudelijk en gericht op gebiedsagenda)

Ondersteunend aan de andere gremia zijn het Kernteam en het Gebiedsteam. Het Kernteam houdt zich vooral bezig met het begeleiden van het proces en met het adviseren van het *Programmateam* (indirect in het adviseren van de Regiegroep) en van de Deelgebiedscommissies. Daarnaast levert het Kernteam (concept-)documenten op en verzorgt het de vergaderstukken voor de verschillende gremia. Het Gebiedsteam heeft een meer inhoudelijke rol (zowel in de documenten als in de Deelgebiedscommissies) én richt zich vooral op de totstandkoming van de *Gebiedsagenda* (inhoudelijk en procesmatig).



### 6.3 Stakeholders in dit gebiedsproces

Naast de genoemde partijen die deel uitmaken van de Regiegroep Noordwest Overijssel, zijn er veel organisaties en meer of minder georganiseerde groepen inwoners in het gebied. Een aantal van deze organisaties en groepen maakt deel uit van de Deelgebiedscommissies. Andere organisaties en bewoners zullen we eveneens betrekken in het gebiedsproces, zoals bijvoorbeeld bij pilotprojecten, bij gebiedsprocessen in kleinere gebieden, bij het werken aan concrete voorstellen, in gesprekken met agrarische studieverenigingen of bij themabijeenkomsten.

Een belangrijke stakeholder is de stichting Nationaal Park Weerribben Wieden. Een aantal leden (organisaties) van de stichting zijn vertegenwoordigd in de Deelgebiedscommissie Wieden Weerribben. De stichting is in een traject naar een Nationaal Park Nieuwe Stijl, waarvoor onder meer een toekomstvisie wordt gemaakt. Er zijn qua doelen en qua grondgebied veel overeenkomsten tussen de toekomstvisie die de stichting zal gaan maken en het Toekomstperspectief dat vanuit de GGA NWO wordt gemaakt. Er zullen gesprekken worden gevoerd hoe deze twee planprocessen kunnen worden gezwaluwstaart.

Er zijn inhoudelijke relaties met Flevoland, Friesland en Drenthe ten aanzien van stikstof en/of hydrologie. Vanuit de Gebiedsgerichte aanpak Noordwest Overijssel wordt geparticipeerd in de Gebiedstafel Noord-Flevoland. Met Friesland en Drenthe zijn ook contacten en die zullen in de planvormingsfase, waar wenselijk/noodzakelijk, worden geïntensiveerd.

### 6.4 Communicatie en participatie

#### *Interne communicatie en participatie binnen Gebiedsgerichte aanpak Noordwest Overijssel*

Er zijn veel overlegstructuren<sup>5</sup> in ons gebiedsproces, ieder met een eigen functie. De kunst is om een goede verbinding tussen de gremia te houden. Belangrijke positieve bijdragen hieraan leveren de korte lijnen en de personele unies tussen de verschillende overlegstructuren en een Kernteam waarin alles bij elkaar komt. Dit maakt goede interne communicatie mogelijk. Binnen ieder gremium wordt, naast persoonlijk contact, gebruik gemaakt van digitale communicatiemogelijkheden.

Het open proces op basis van gelijkwaardigheid draagt bij aan open communicatie. Daarbij dient de kanttekening gezet te worden dat uit de *Gebiedsanalyse* naar voren komt dat het vertrouwen van agrariërs (in algemene zin) in de overheid en in terreinbeherende organisaties niet erg groot is. Juist het open proces en de open en heldere communicatie is belangrijk om het vertrouwen op te bouwen.

In de verschillende overlegstructuren zijn gebiedspartijen op regionaal en lokaal niveau betrokken, evenals vertegenwoordiging van bewoners. Zij werken, samen met overheidsvertegenwoordigers, aan planvorming en uitvoeringsprojecten (pilots). Ze hebben een belangrijke adviesrol naar (lokale vertegenwoordiging) en in (regionale vertegenwoordiging) de Regiegroep.

---

<sup>5</sup> Regiegroep, Deelgebiedscommissies, Programmteam, Gebiedsteam, Kernteam, Interne Overleggen. Daarnaast is er ook parallelle structuur tussen leden van Deelgebiedscommissies onderling (via digitale samenwerkingsdocumenten en bijeenkomsten).



### *Externe communicatie en participatie*

Er zijn twee belangrijke doelgroepen te onderscheiden ten behoeve van de externe communicatie:

- de achterbannen van de vertegenwoordigers in de Deelgebiedscommissies, en
- de bewoners in Noordwest Overijssel en/of in één van de deelgebied en

De vertegenwoordigers in de Deelgebiedscommissies zijn in principe verantwoordelijk voor de communicatie met hun achterbannen, om enerzijds de achterbannen te informeren en anderzijds om input op te halen ten behoeve van hun vertegenwoordigende rol. Zij kunnen hierbij echter wel worden ondersteund vanuit de GGA NWO, door de diverse communicatiemiddelen (zie onder) en door een gezamenlijk afgestemde communicatieboodschap.

De communicatieboodschap is gebaseerd op een gezamenlijk communicatieplan. Het is belangrijk dat de communicatieboodschap is afgestemd met de betrokken partijen. Met de communicatie sluiten we aan op de voortgang van de Gebiedsgerichte aanpak Noordwest Overijssel en bij belangrijke besluiten.

In te zetten communicatiemiddelen voor externe (én interne) communicatie zijn:

- Website (er wordt gewerkt aan een websitepagina per GGA-gebied, in dit geval voor Noordwest Overijssel);
- Presentaties (standaardpresentaties kunnen worden gemaakt en beschikbaar komen voor alle partners);
- Documentatie (basisdocumenten, zoals de *Gebiedsanalyse* en het *Startdocument*, etc.) zullen op de website worden geplaatst; Andere documentatie, zoals onderzoeksresultaten, verslagen van de Regiegroepvergaderingen zullen op een nader te bepalen wijze beschikbaar zijn voor alle partners;
- Persbericht, als er aanleiding voor is;
- Mogelijk een digitaal platform (voor bewonersparticipatie);
- In het Communicatieplan nader te benoemen communicatiemiddelen.

Tenslotte, het is al genoemd, zal er begin 2022 een gezamenlijk communicatieplan worden opgesteld. Bij dit alles is het duidelijk dat het van belang is dat er een communicatieadviseur in de werkorganisatie wordt opgenomen.

## **6.5 Planning en financiering**

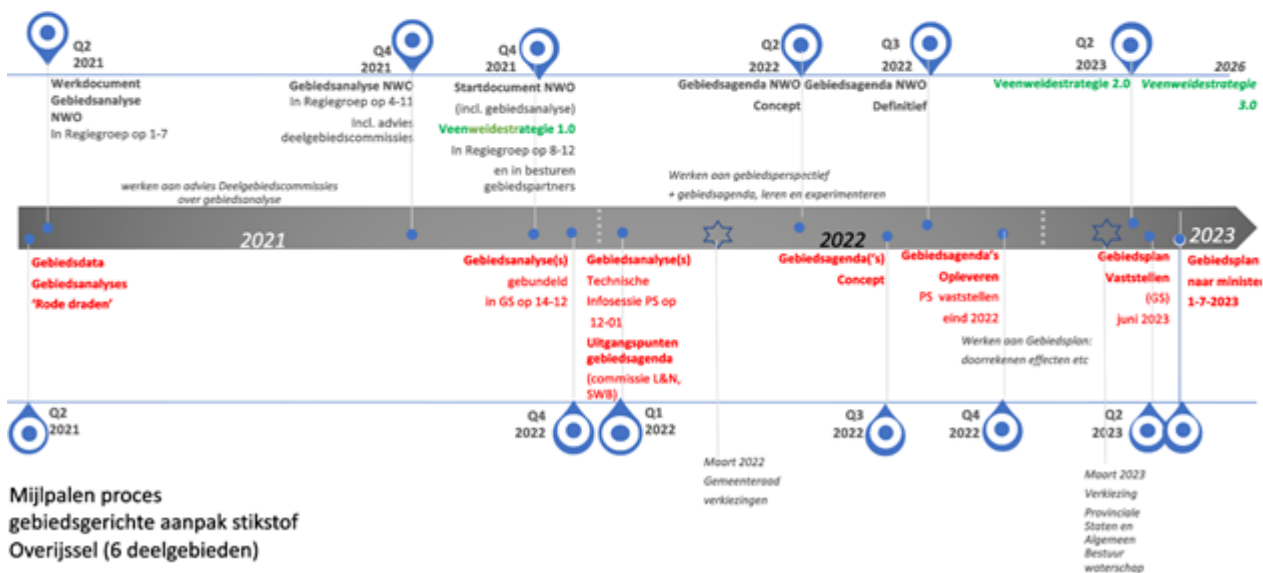
### *Planning*

De planning van de Gebiedsgerichte aanpak Noordwest Overijssel in samenhang met de provinciale Gebiedsgerichte Aanpak Stikstof en het landelijke Veenplan, is weergegeven in onderstaand figuur. *Boven* de tijdbalk staat de planning van de (resultaten van de) Gebiedsgerichte aanpak Noordwest Overijssel. *Onder* de tijdsbalk staat in rood de planning van de provinciale Gebiedsgerichte aanpak Stikstof. In groen staan de resultaten van de verschillende fasen van de Regionale Veenweidestrategie.

# Mijlpalen planning

boven: mijlpalen proces GGA NWO (zwart) en veenweidestrategie (groen)  
 onder: mijlpalen GGA stikstof Overijssel (rood)

## Mijlpalen proces gebiedsgerichte aanpak Noordwest Overijssel



## Financiering

In het kader van het Interbestuurlijk Programma Vitaal Platteland (**IBP-VP**) is het IBP-fiche *Samen werken aan de kwaliteit van NWO* opgesteld en ingediend bij het ministerie van LNV. Hierin is een samenwerkingsagenda opgenomen met projecten, waarvan 8 (clusters van) projecten gezamenlijk **€ 4,2 miljoen** zullen ontvangen vanuit het rijk. De regio zorgt voor cofinanciering uit bestaande programma's en projecten (€ 5,3 miljoen).

In het kader van de Regiodeal Zwolle investeren rijk en gebiedspartners miljoenen euro's. Deze euro's worden niet in deze Gebiedsgerichte aanpak NWO opgenomen (om geen dubbelstellingen te krijgen), maar worden wel degelijk in dit gebied geïnvesteerd voor doelstellingen die ook van toepassing zijn op de GGA NWO.

In het kader van het **Klimaatakkoord** is voor de Veenweidegebieden in Nederland in totaal € 276 miljoen gereserveerd, waarvan € 100 miljoen als impuls gelden is verdeeld over de veenweideprovincies, om beweging te brengen in gebiedsprocessen. Voor de veenweideopgave in Noordwest Overijssel is daarvan **€ 15 miljoen** ontvangen. Voor kennis, ondersteuning programmaliijnen en pilots is € 76 miljoen landelijk beschikbaar. Er is landelijk € 100 miljoen voor de uitrol van maatregelen voor de jaren 2022–2030. Op basis van de tussenresultaten uit het onderzoeksprogramma naar de effectiviteit van maatregelen, bedrijfseconomische en ruimtelijke effecten en op basis van de gewenste maatregelenmix in de Regionale veenweidestrategieën zal een voorstel voor deze uitrol worden opgesteld. Het is daarbij denkbaar dat de middelen dáár worden ingezet (voor specifieke maatregelen en gebieden) waar de kosten efficiëntie van de maatregelen het hoogst is, d.w.z. waar de hoogste reductie tegen de laagste prijs kan worden gerealiseerd.

In het **coalitieakkoord** van de provincie Overijssel is een bedrag van **€ 3 miljoen** opgenomen voor het gebiedsproces Veenweide NWO. In eerste instantie is hiervan een deel beschikbaar voor proceskosten.

Conform het door Provinciale Staten vastgestelde Statenvoorstel Investeringsvoorstel Aanpak Stikstof (2020/1101921) is er voor het hele programma GGA-stikstof € 5,83 miljoen beschikbaar voor onder meer het opstellen van een gebiedsanalyse en een gebiedsagenda in Noordwest Overijssel.

Het rijk heeft al middelen beschikbaar gesteld om zo de doelen te halen uit de *Wet stikstofreductie en natuurverbetering*:

- Voor de komende 10 jaar stelt het kabinet € 3 miljard (extra) beschikbaar voor het versterken en herstellen van natuur en daarnaast € 2 miljard voor maatregelen om de neerslag van stikstof terug te dringen.
- Voor de periode tot 2030 heeft het rijk een pakket maatregelen vastgelegd dat moet leiden tot de benodigde reductie van stikstofemissies en -deposities in 2030. Provincies spannen zich in om de maatregelen zo effectief mogelijk in te zetten. *(Voor de periode na 2030 zijn nog geen maatregelen bekend, en nog geen middelen beschikbaar gesteld).*

Financiering vinden voor de te nemen maatregelen is nadrukkelijk onderdeel van het *Toekomstperspectief Noordwest Overijssel*.

## **HOOFDSTUK 7 HET BREDERE KADER**

### **7.1 Relatie met andere actuele gebiedsprocessen**

Zoals in de inleiding (paragraaf 1.3) al is aangestipt, start de Gebiedsgerichte aanpak Noordwest Overijssel niet in een organisatorisch maagdelijk gebied. Er zijn in het gebied al diverse gebiedsprocessen gaande of zitten eraan te komen. Het is van belang een goede afstemming met de organisaties van die gebiedsprocessen te hebben. Daarbij moet je lopende gebiedsprocessen niet verstoren, en ze moeten ook 'ons' proces niet verstoren. Er zit een grote overlap tussen partijen en personen die bij alle gebiedsprocessen zijn betrokken. Met name op deelgebiedsniveau spelen de partijen in die gebiedsprocessen en mogelijk die gebiedsprocessen/samenwerkingsverbanden zelf een belangrijke rol. Het gaat om de volgende verbanden:

- BAG Bestuurlijke adviesgroep voor het Natura 2000-gebied Wieden Weerribben
- Landinrichting(-scommissie) Noordwest Overijssel, alleen nog deelgebied Blokzijl-Vollenhoven in proces (kaveloverdracht gepland op 01-01-2022), andere deelgebieden afgerond.
- Landinrichting(-scommissie) Staphorst (acte in januari 2021 gepasseerd). Nu volgt alleen nog de financiële afhandeling.
- Stichting Nationaal Park Weerribben Wieden (met plan van aanpak en subsidie voor Nationaal Park Weerribben Wieden Nieuwe Stijl)
- Regiodeal Zwolle gericht op (spreiding) recreatie in/rondom NP Wieden Weerribben.
- Gebiedscoöperatie IJsseldelta.

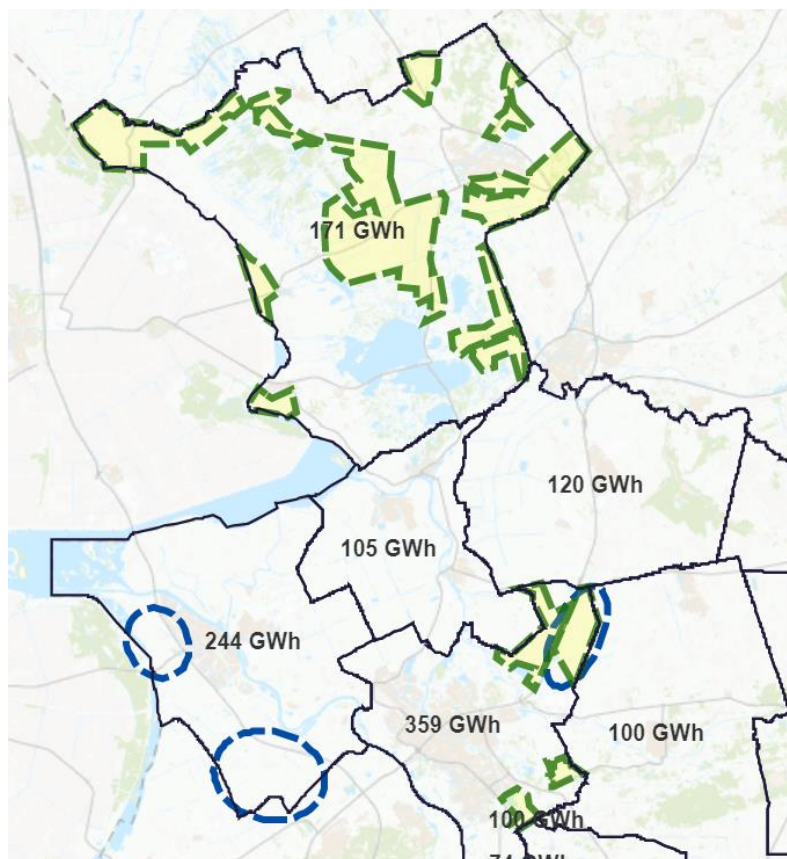
Naast interbestuurlijke gebiedsprocessen en samenwerkingsverbanden, zijn er ook nog andere gebiedsprocessen, die vanuit één organisatie worden georganiseerd, of die een veel grotere regio bestrijken. Die processen worden hierna beschreven.

Het waterschap (WDODelta) dient elke tien jaar zijn *peilbesluiten* te herzien. Omdat provincie en waterschap beide het belang van een integrale afweging aangaande het waterpeil inzagen, heeft de provincie het waterschap eenmalig vijf jaar uitstel (tot 2024) gegeven om de 23 peilbesluiten in het Veenweidegebied van Noordwest Overijssel te nemen. Praktisch gezien (qua workload), kunnen niet alle peilbesluiten in dat laatste jaar of de laatste twee jaar worden genomen, en daarom wordt er vanaf 2020 gestart. Niet alle peilbesluiten vergen eenzelfde aanpak. Soms is er sprake van een puur procedurele aanpak, maar in andere gevallen is een gebiedsproces noodzakelijk. Het is wenselijk te wachten met het nemen van peilbesluiten (en het starten van het proces om tot die peilbesluiten te komen) totdat de Veenweidevisie op gebieds- en deelgebiedsniveau is vastgesteld. In verband met eerder genoemde planning is dat problematisch. Het waterschap bekijkt welke peilbesluiten niet afhankelijk zijn van het veenweideproces (buiten gebiedsgrenzen Veenweideproces, peilbesluiten waarbij peil wordt opgezet (natuur), etc.) en past planning daarop aan. Overigens heeft het Algemeen Bestuur van WDODelta in mei 2020 het *ontwerp Watervisie "meer dan water"* unaniem vastgesteld. Daarin is de volgende tekst opgenomen: *We kiezen ervoor om op de korte termijn in te zetten op het vertragen van de maaiveldaling uitgaande van de huidige functies in het gebied, totdat er meer duidelijkheid is over de toekomst van het gebied. Dit doen we door het uitvoeren van onderzoek naar effecten van diverse maatregelen op de bodemdaling, het acties geven van voorlichting en het aanpassen van het peilbeheer. Voor de lange termijn houden we er rekening mee dat functies en daarmee het grondgebruik in het veenweidegebied sterk zullen veranderen.*

De *Regionale Energie Strategie (RES) West Overijssel 1.0* is inmiddels vastgesteld. Er worden daarin 4 uitgangspunten integraal afgewogen: bijdrage aan energietransitie, ruimtelijke kwaliteit, maatschappelijke acceptatie en maatschappelijke kostenefficiëntie. Provincie, gemeenten en waterschappen in West Overijssel geven in deze RES aan in 2030 1,826 TWh duurzame energie te willen opwekken. T.o.v. het gebruik in 2018 (2,8

TWh) wordt in 2030 meer dan de helft duurzaam opgewekt. De RES 1.0 heeft het karakter van een beleidsdocument dat, al dan niet in samenhang met eerder vastgestelde beleidsdocumenten, richtinggevend is voor de verdere ontwikkeling van de energiestrategie. In de kern bestaat de RES 1.0 uit zes doelstellingen en zes afspraken (zie [2. Managementsamenvatting - Regionale Energiestrategie West-Overijssel \(reswestoverijssel.nl\)](#) )

Een aantal gemeenten in Noordwest Overijssel heeft al zoekgebieden voor zonne-energie (geel/groen) en/of windenergie (blauw) aangewezen (zie kaartje). De cijfers geven de doelstelling per gemeente weer van de nagestreefde hoeveelheid op te wekken duurzame energie.



## 7.2 Relatie van regionaal niveau met landelijk niveau

De Gebiedsgerichte aanpak Noordwest Overijssel wordt beïnvloed door afspraken die landelijk worden gemaakt in de verschillende gremia. Deze gremia en een aantal onderwerpen dat daar speelt komt hier ter sprake.

In het verlengde van de klimaat Tafel Landbouw & Landgebruik, werkgroep Veenweide, is er sinds kort een *Interbestuurlijke Regiegroep Veenweide*. Deze regiegroep faciliteert, verbindt, stuurt het onderzoeksprogramma aan, stuurt op het gezamenlijk halen van de doelen, agendeert knelpunten in regelgeving en monitort de afstemming met andere relevante processen. Er is er momenteel ook nog een overlegstructuur van de provincies die veenweidegebieden hebben. Dit is de *bestuurlijke Kopgroep Veenweide*, die ambtelijk wordt voorbereid door de *IPO-werkgroep Veenweide*. Gedeputeerde Gert Harm ten Bolscher maakt deel uit van de Kopgroep Veenweide, evenals van het IBO (Inter Bestuurlijk Overleg) waarin de Kopgroep Veenweide overlegt met VNG, UvW en de minister van LNV. De ambtelijke *IPO-werkgroep Veenweide* bereid deze bestuurlijke overleggen voor. Provincie Overijssel is hierin vertegenwoordigd.

Vanuit het *Interbestuurlijk Programma Vitaal Platteland (IBP-VP)* zijn 15 kansrijke gebieden benoemd (waarvan Veenweide Noordwest Overijssel er één is), waar op basis van gelijkwaardigheid tussen overheden, een regio specifieke benadering is gekozen om samen te werken aan de grote opgaven waar we voor staan. Hiervoor is in 2019 een gebiedsplan opgesteld met een bijbehorende projectenlijst (zie verder § 4.3).

Op landelijk niveau vindt *afstemming over de aanpak van de stikstofproblematiek* plaats via:

- *Bestuurlijk Overleg* met de minister van LNV als vertegenwoordiger van het Rijk en het IPO als vertegenwoordiger van de provincies en in aanwezigheid van de koepels van gemeenten (VNG) en waterschappen (UvW). Gedeputeerde Gert Harm ten Bolscher is deelnemer van de delegatie van het IPO.
- De *Bestuurlijke Commissie Stikstof*. Alle provincies zijn hierin vertegenwoordigd in IPO-verband. Vanuit de provincie Overijssel neemt gedeputeerde Gert Harm ten Bolscher deel aan de Bestuurlijke Commissie.
- de *Ambtelijke Commissie Stikstof*. Alle provincies nemen hieraan deel in IPO-verband. Voorzitter is de provincie Overijssel (in de persoon van de ambtelijk opdrachtgever GGA stikstof).
- *interbestuurlijke Stuurgroep Gebiedsgerichte Aanpak Stikstof*. Deze Stuurgroep structureert de interbestuurlijke samenwerking van de gebiedsgerichte aanpak. De stuurgroep bestaat uit vertegenwoordiging van provincies, rijk, gemeenten en waterschappen (UvW) en rapporteert aan het Bestuurlijk Overleg over de voortgang.

Overige landelijke en regionale (beleids-)processen die van invloed zijn op de toekomst van het Veenweidegebied Noordwest Overijssel zijn:

- Verminderen uitstoot van stikstof via generieke maatregelen
- Transitie naar kringlooplandbouw
- Klimaatrobuuste Regio Zwolle
- Omgevingsagenda Oost Nederland
- Koersontwikkeling Landelijk Gebied (provincie Overijssel)
- Nationaal Veenplan
- Gebiedstafel Noord Stikstof (b.v. pilot Flevoland t.b.v. Natura 2000-gebied Wieden Weerribben)

### **7.3 IBP-VP: Interbestuurlijk programma Vitaal Platteland**

In het kader van het Interbestuurlijk Programma Vitaal Platteland (IBP-VP) is in 2019 gestart met een ambtelijk team, bestaande uit vertegenwoordigers van de gemeenten Steenwijkerland, Staphorst, Zwartewaterland en Kampen, van het waterschap Drents Overijsselse Delta (WDODelta), van het ministerie van LNV en van de provincie Overijssel. Deze partijen (minus LNV, maar wel met de gemeente Zwolle aanvankelijk<sup>6</sup>) waren vanaf 2017 ook al betrokken bij het onderzoek van INFRAM, dat in opdracht van WDODelta en de provincie een verkenning deed naar bodemdaling in het veenweidegebied Noordwest Overijssel. Overigens waren bij die verkenning ook Staatsbosbeheer, LTO, NMO en Natuurmonumenten betrokken. Met de IBP-partners is gewerkt aan het IBP- fiche *Samen werken aan de kwaliteit van NWO*. Hierin is een

---

<sup>6</sup> Eerst was ook de gemeente Zwolle aanwezig. Vervolgens niet meer, maar nu zal de gemeente Zwolle toch weer aanhaken als agendaliid.

samenwerkingsagenda opgenomen, evenals een uitvoerings- en ontwikkelingsagenda, die ook door de colleges van de betrokken gemeenten zijn vastgesteld:

*De samenwerking is gericht op het in samenhang aanpakken van de urgente opgaven en noodzakelijke transitie. Transitie die nodig zijn ten aanzien van landbouw en voedsel, klimaat en energie en natuur en biodiversiteit. De urgente opgaven zijn:*

- *Emissies van milieubelastende stoffen moeten zover terug dat ze andere functies niet beperken. Het gaat onder andere om broeikasgassen die vrijkomen bij veenafbraak en uit de veehouderij (klimaatakkoord), om nutriënten uit geoxideerd veen die de water- en natuurkwaliteit negatief beïnvloeden (KRW, N2000) en om verzurende en vermestende stoffen die via mest en de lucht in het gebied terecht komen (stikstof).*
- *Grote ruimteclaims die voortkomen uit de klimaat-, landbouw- en energietransitie moeten ingepast worden. Het gaat onder andere om ruimte voor kringlooplandbouw (LNV: Landbouw, natuur en voedsel waardevol en verbonden), duurzame energieopwekking (RESsen), vastleggen van koolstof in de bodem (klimaatmitigatie) en ruimte om toenemende weerextremen het hoofd te bieden (klimaatadaptatie).*
- *En we moeten zorgvuldig omgaan met grondstoffen en productiefactoren, zoals onze bodem, het landschap en het bijbehorende toeristisch product.*

*Uitdagingen die in het Overijssels veenweidegebied niet op zichzelf staan. Ze moeten verbonden blijven met de sterke sociale kwaliteit, samen gaan met de transformatie van de regionale economie en bijdragen aan sterke, gebiedseigen en klimaatbestendige landschappen.*

Het gebiedsplan en de bijbehorende projecten hebben naast financiering uit de regio ook rijks geld gekregen vanuit dit programma (en deels uit de klimaatveloppe). Er is voor het IBP-VP een *werkplaats vitaal platteland* ontwikkeld, voor kennisuitwisseling tussen de 15 pilotprojecten, waarvan het gebiedsproces Veenweide NWO er één is. Onderwerp dat vooral aan bod komt in deze bijeenkomsten is het interbestuurlijk samenwerken. Hoewel dit Interbestuurlijk Programma in 2021 is gestopt, lopen de projecten en het interbestuurlijk samenwerken door.

#### **7.4 Klimatakkoord, Veenplan en kader stellende nota Regionale Veenweidestrategie**

Hoewel de opgaven voor de Gebiedsgerichte aanpak NWO breder<sup>7</sup> zijn dan alleen die uit het Klimatakkoord, vormt dit akkoord wel een belangrijke basis van dit gebiedsproces. De in het klimatakkoord genoemde opgave voor alle veenweide gebieden samen in Nederland is een reductie van 1 Mton CO<sub>2</sub> in 2030. Het Klimatakkoord geeft aan dat er voor elke veenweideregio een Regionale Veenweide Strategie moet komen. In het Klimatakkoord staat precies wat er wordt verwacht, maar het gaat daarbij wel uit van een maatwerk aanpak. Daarover wordt gezegd: *“Deze aanpak zal resulteren in een toekomstperspectief voor de veenweidegebieden en de betrokken bedrijven. Kortom, klimaat, natuur, landbouw en weidevogelbeheer combineren met behoud van ons prachtige landschap<sup>8</sup>.”*

---

<sup>7</sup> Vanuit de opgave uit het Klimatakkoord, wordt er automatisch ook gewerkt aan andere opgaven die er zijn, zoals het tegengaan van bodemdaling sec (dus ook zonder CO<sub>2</sub>-component), verminderen stikstofuitstoot, transitie naar kringlooplandbouw en verbetering externe omstandigheden van het Natura 2000-gebied Wieden-Weerribben.

<sup>8</sup> Deze opsomming van thema's kan ook worden uitgebreid met andere thema's.

Over het proces van de Regionale Veenweide Strategie zegt het Klimaatakkoord het volgende: *Provincies organiseren/faciliteren een proces met grondgebruikers (onder andere agrariërs), maatschappelijke actoren, bewoners en medeoverheden gericht op de opstelling van een programma per veenweidegebied (regionale veenweide strategie). In 2020<sup>9</sup> wordt een conceptprogramma opgesteld dat in ieder geval bevat:*

- globale mix van maatregelen, gericht op opgave in 2030;
- perspectief op 2050, inclusief beheeraspecten;
- afspraken over monitoring;
- financiële doorrekening;
- vervolgproces (uitwerking op polderniveau);
- verbinding met bestaande processen;
- rol van actoren in het gebied;
- bestaande instrumenten en identificatie van ontbrekende instrumenten.

In 2020 kondigt de minister in haar kamerbrief een fasering van het nationale Veenplan aan, waarbij duidelijk wordt dat er nog veel kennisleemtes zijn. Deze fasering is een jaar later vertaalt naar de Regionale Veenweidestrategieën.

De landelijke Regiegroep Veenweide<sup>10</sup> heeft in het najaar van 2021 kaders uitgezet hoe de reductie van 1 megaton CO<sub>2</sub> eq. te bereiken. De *Kadernotitie Veenplan 1<sup>e</sup> fase* geeft een indicatieve verdeling van deze opgave en voor Noordwest Overijssel betekent het een opgave van 11 – 14%, corresponderend met een reductie van 110.000 – 140.000 ton CO<sub>2</sub> eq. in 2030. Hoewel in de veenweidestrategieën de reductie van broeikasgassen centraal staat, zetten partijen in op een integrale, gebiedsgerichte en gebiedsspecifieke aanpak, waarbij de verschillende gebiedsopgaven in samenhang worden gezien. Het gaat daarbij onder meer om:

- Tegenaan van bodemdaling
- Reductie van stikstofdepositie (stikstofaanpak)
- Realiseren van klimaat robuuste (veerkrachtige en toekomstbestendige) watersystemen en zoetwatervoorziening (KRW, Deltaprogramma)
- Versterken van biodiversiteit (NNN, Natuurinclusieve landbouw)
- Verbeteren en realiseren goede bodem- en waterkwaliteit (DAW)
- Behoud cultuurhistorische en landschappelijke waarden
- In de veenweidestrategieën wordt (bij voorkeur via herkenbare paragrafen) de verbinding gelegd met bovengenoemde (en indien relevant andere) gebiedsopgaven.

In de notitie *Adaptieve borging Veenweiden* worden de uitgangspunten voor de werkwijze om aan de klimaatopgave veenweiden te werken, beschreven. Het betreft: een adaptief en lerend proces, met nog veel kennisleemtes die ingevuld moeten worden; werken vanuit draagvlak in een gebiedsgerichte aanpak; gezamenlijke verantwoordelijkheid van overheden en maatschappelijke organisaties. Dit maakt dat er een ontwikkeling in het proces is van inspanningsverplichting (nu) naar resultaatsverplichting voor gebieden in 2030. De fases in die ontwikkeling worden als volgt beschreven en in beeld gebracht (zie figuur *Adaptieve borging*):

---

<sup>9</sup> Doordat beloofde kaders voor de Veenweidestrategie twee jaar na planning zijn gesteld, is het jaartal 2020 ook losgelaten. Zie planning Regionale Veenweidestrategieën 1.0, 2.0 en 3.0.

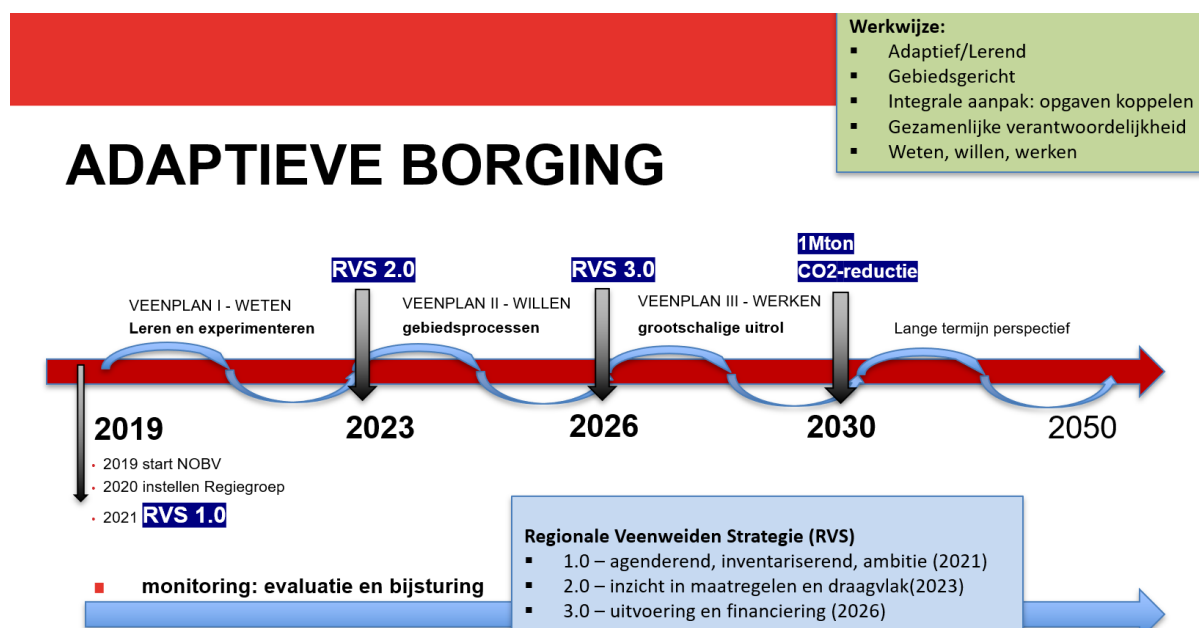
<sup>10</sup> Uit de sectortafel 'Landbouw en landgebruik' van het Klimaatakkoord is de Regiegroep Veenweide voortgekomen. Deze heeft een adviserende rol richting de vier overheidslagen in het Interbestuurlijk Overleg Veenweide.



**Fase 1 (2019-2023)** geeft het *weten* een grote rol en het zwaartepunt ligt op kennisontwikkeling; sturen op input. Belangrijk onderdeel van de agenda is staat het in beeld krijgen van de randvoorwaarden.

**Fase 2 (2023-2026)** richt zich sterk op gebiedsprocessen om de opgedane kennis te vertalen naar toepasbare maatregelen in gebieden waarover overeenstemming (*het willen*) bereikt moet worden met de betrokken partijen; het willen. Dit betekent sturing op output (via een groeimodel van het maatregelenpakket). In deze fase moeten de randvoorwaarden op orde gebracht worden.

**Fase 3 (2026-2030)** gaat over het toepassen (*het werken*) van de kennis en de afspraken via grootschalige uitrol van maatregelen. In deze fase zijn de randvoorwaarden op orde en kan gestuurd worden op outcome (CO<sub>2</sub>-reductie).



## 7.5 Stikstofwet

Het Rijk heeft algemene maatregelen aangekondigd om de uitstoot van stikstof al bij de bron terug te dringen en zo de doelstelling uit de *Wet stikstofreductie en natuurverbetering* ("Stikstofwet", juli 2021) die is vastgelegd voor het jaar 2030 te halen. In de wet is een resultaatverplichting (voor het Rijk) vastgelegd. Dit houdt een afname van depositie in van 40%, 50% en 74% in respectievelijk 2025, 2030 en 2035. Het uitgangspunt hiervoor is een landelijke gemiddelde daling van emissies van 10%, 26% en 50% in de genoemde jaren. Een voorbeeld van een maatregel uit de wet is de snelheidsbeperking die sinds half maart 2020 overal in Nederland geldt. Daarnaast zijn er diverse rijksregelingen, bijvoorbeeld voor boeren die willen stoppen of op een meer natuurvriendelijke manier willen werken. Maar er komt wellicht meer vanuit Den Haag als gevolg van het regeerakkoord. In welke vorm en op welk moment, dat is nu nog niet bekend. De gebiedsgerichte aanpak in Overijssel richt zich erop om te inventariseren welke maatregelen in Overijssel op welke plek nodig zijn en hoe en wanneer deze het best kunnen worden toegepast. Naast het uitvoeren van rijksbeleid richt de provincie zich ook op beleidsontwikkeling (bijv. beleidsregels rond salderen). Te verwachten zijn een nadere invulling van het huidige natuurbeleid, verdere acties voor verduurzaming van mobiliteit en een 'matching loket' om vraag en aanbod van stikstof aan elkaar te verbinden.

**BIJLAGE 1: PLANNEN, AFSPRAKEN, BELEID EN ONDERZOEK  
die de basis vormden voor de inhoudelijke Uitgangspunten voor de  
Gebiedsgerichte aanpak Noordwest Overijssel**

- Het IBP-VP gebiedsplan Samen werken aan de kwaliteit van Noordwest Overijssel;
- *Klimaatakkoord* daar waar het gaat over Veenweidegebieden;
- Statenvoorstel Gebiedsgerichte Aanpak Stikstof
- Overkoepelende opgaven en opgaven per onderscheiden deelgebied (uit werksessie Programmteam 7 januari 2020);
- Technische informatie, kenniscentra, onderzoeken (o.a. *Verkenning bodemdaling veenweide in Noordwest Overijssel*), pilotstudies (o.a. onderwaterdrainage Rouveen);
- Gidsende principes die de basis vormden voor de *Verkenning bodemdaling veenweide in Noordwest Overijssel* (ambtelijk akkoord evenals bestuurlijk bij opdrachtgevers van de verkenning: provincie en waterschap);
- Beheerplan Weerribben Wieden
- (Ontwerp-)PIP De Wieden;
- Nationaal Landschap IJsseldelta;
- Provinciale Omgevingsvisie (wordt herijkt, waarbij uitkomsten veenweide gebiedsproces NWO belangrijke input vormt);
- Nationale Omgevingsvisie (NOVI, 2021 definitief).
- Gemeentelijke omgevingsvisies en beleidsdocumenten
- Uitkomsten RES West Overijssel
- Ontwikkelagenda Oost-Nederland
- Deltaprogramma (herijkt in 2021), zoet water, klimaatadaptatie, gebiedsgericht werken

**BIJLAGE 2: GEBIEDSANALYSE NOORDWEST OVERIJSEL**

**Zie separaat document**

CONCEPT

### **BIJLAGE 3: REGIEGROEP OVER AANBEVELINGEN DEELGEBIEDSCOMMISSIES:**

- 1. Integraal Toekomstperspectief.** De Deelgebiedscommissies doen de aanbeveling om aan een *integraal* Toekomstperspectief te werken. Daarbij wordt nadruk gelegd op het ontschotten van beleid en financiering om te kunnen streven naar optimale doelrealisatie van maatschappelijke doelen. Hierbij ligt vooral een opgave bij de overheden om deze ontschotting in mindset en in de praktijk mogelijk te maken.

**Regiegroep:**

*In de Gebiedsgerichte aanpak Noordwest Overijssel is het de bedoeling zo integraal mogelijk te werken aan een Toekomstperspectief en Gebiedsagenda, en van daaruit sectorale vragen te beantwoorden (voor provinciaal Gebiedsplan, voor Regionale Veenweidestrategie, eventueel voor de RES en N2000). Hoewel de behoefte (h)erkend wordt, is het binnen de overheidsorganisaties niet altijd mogelijk om het beleid en budget geheel te ontschotten. De inzet is wel om de samenhang tussen de beleidsvelden te zoeken, door zoveel mogelijk binnen overheden samen te werken en dat te vertalen naar een integrale aanpak in Noordwest Overijssel.*

- 2. Eén loket voor financiering maatschappelijke doelen.** De Deelgebiedscommissies adviseren de financiering van maatschappelijke doelen via één loket te laten lopen. Daarbij is het de bedoeling om tot een optimale doelrealisatie te komen van de maatschappelijke opgaven.

**Regiegroep:**

*De méérwaarde van 1 loket gericht op brede maatschappelijke doelen, in de vorm van een gebiedsfonds, wordt zeker gezien. Een gebiedsfonds hoeft niet alleen met overheidsgeld gevuld te worden. Ook andere partijen kunnen hieraan een bijdrage leveren, die ten goede komt aan het gebied. We volgen de ontwikkelingen van Salland Loont en kijken of we dat hier toepasbaar kunnen maken. Daarnaast kijken we, als er rijks geld komt, dat dan zo ontschot mogelijk beschikbaar te krijgen voor het gebied.*

- 3. Kennisontwikkeling.** Er ontbreekt nog veel kennis, m.n. op het gebied van stikstof en bodemdaling i.r.t. uitstoot van broeikasgassen (met name CO<sub>2</sub>). Voor een deel zal de kennis door onderzoeksinstellingen worden ontwikkeld, maar voor een deel gaat het ook om specifieke kennis op NWO-niveau, op deelgebiedsniveau of zelfs op nog kleiner gebiedsniveau. De Deelgebiedscommissies adviseren de Regiegroep voor de kennisontwikkeling middelen (menskracht en financiën) beschikbaar te stellen.

**Regiegroep:**

*Het is in ons proces essentieel om te leren van pilotprojecten. Daartoe wordt actief ingezet op het aanhaken bij nationale onderzoeksprogramma's. We stimuleren pilotprojecten, jagen die aan en werken en denken daarbij ook buiten de gebaande paden. Daar is lef voor nodig en ook financiële middelen. Daarom wordt aan de provincie gevraagd om budget vrij te maken voor kennisontwikkeling, worden gemeenten en waterschap gevraagd te onderzoeken of zij voor concrete projecten cofinanciering kunnen vinden in bestaande budgetten, en zal als er budget vanuit het rijk komt, dat ook (voor een deel) voor kennisontwikkeling worden ingezet. Het is belangrijk de onderzoekresultaten te delen in en tussen de deelgebieden en binnen de partnertorganisaties.*

- 4. Regie.** De Deelgebiedscommissies adviseren de Regiegroep om (samen met de betrokken overheden) de regie te nemen bij de planvorming, bij het faciliteren van bottom-up-initiatieven die bijdragen aan de doelen, in de kennisontwikkeling en in de samenwerking binnen en tussen de DGC's en met de Regiegroep.

**Regiegroep:**

*De Deelgebiedscommissies sluiten met bovenstaand advies aan bij het 'organisatiemodel' zoals dat ook al was voorgenomen. De Regiegroep voert in eerste instantie de regie over het gebiedsproces. Je ziet deze regierol bijvoorbeeld terug in*

de in het Startdocument benoemde uitgangspunten voor het werken aan het Toekomstperspectief per deelgebied, in het samenbrengen van de drie deelperspectieven en in het voeren van het gesprek daarover met de drie Deelgebiedscommissies. Daar waar besluitvorming over ruimtelijk beleid of financiën aan de orde is, zijn ook overheden (Gemeenteraden, Algemeen Bestuur WDO Delta en Provinciale Staten) aan zet. Dit komt in eerste instantie bij de Gebiedsagenda aan de orde.

**5. Rol stichting Nationaal Park Weerribben Wieden.** Voor het deelgebied Wieden Weerribben is geopperd om de stichting Nationaal Park Weerribben Wieden een rol te geven in het organisatiemodel.

**Regiegroep:**

*We constateren dat:*

- *Stichting NP WW en GGA NWO veel overeenkomsten hebben in hun opdracht tot een Toekomstperspectief te komen;*
- *Het niet gewenst is om twee keer in gebied met hetzelfde onderwerp aan te komen;*
- *Niet alle partijen uit de Deelgebiedscommissie zijn vertegenwoordigd in de stichting en ook niet alle leden van de Deelgebiedscommissie vinden dat dit een positieve ontwikkeling is.*

*De partners in het deelgebied zoeken naar mogelijkheden waarbij de trajecten elkaar versterken. Uiteindelijk moet dat leiden tot één toekomstperspectief voor het deelgebied Wieden Weerribben. Het gesprek zal erover gevoerd worden of dat betekent dat je de trajecten ook organisatorisch in elkaar schuift of niet. Hoe dan ook zal er intensief worden samengewerkt. De initiërende partij voor het voeren van dit gesprek zijn de gemeenten Steenwijkerland en Zwartewaterland.*

**6. Individuele kennisondersteuning agrariërs.** Voor het nemen van (bron)maatregelen door individuele agrarische bedrijven, adviseren de Deelgebiedscommissies dat hiervoor gespecialiseerde kennis beschikbaar wordt gesteld. Voor het nadenken over de toekomst van het bedrijf kan juist een ervencoach een goede gesprekspartner zijn. Aangezien er veel veranderingen op de agrarische bedrijven zullen gaan plaatsvinden, vinden de Deelgebiedscommissies ondersteuning op individueel niveau (naast planvorming op gebiedsniveau) erg belangrijk.

**Regiegroep:**

*We staan aan het begin van een grote landbouwtransitie, die nodig is voor het behalen van de doelen op het gebied van onder meer het tegengaan van bodemdaling en verminderen van CO<sub>2</sub>-uitstoot en stikstofuitstoot. Er gebeurt heel veel rondom de landbouw en voor individuele agrariërs kan het erg ingewikkeld zijn om daarin hun eigen weg te vinden voor nu en voor de toekomst. Op individueel niveau daarover de gesprekken aangaan, helpt zowel de agrariër als het gebiedsproces. Het is daarom wenselijk dat die individuele ondersteuning gefaciliteerd wordt. Dat kan zowel om ervencoaches gaan als om specialistische kennis (advies op maat voor technische maatregelen tegen stikstofuitstoot). We onderzoeken of ervencoaches en/of specialisten, voorzien in de behoefte van individuele agrarische ondernemers. Tevens wordt onderzocht of er voldoende beschikbaarheid is voor Noordwest Overijssel, of dat daar extra inzet op gepleegd moet worden. En zo ja, hoe dat dan vorm kan krijgen in het kader van de Gebiedsgerichte aanpak Noordwest Overijssel. Daarbij wordt gebruik gemaakt van ervaringen die hiermee al zijn opgedaan.*

**7. Planologisch maatwerk.** Veranderingen op agrarische bedrijven kunnen bijvoorbeeld plaatsvinden in de vorm van verbreding van de bedrijfsvoering. Daar kunnen planologische wijzigingen voor nodig zijn. De Deelgebiedscommissies vragen daarvoor medewerking van gemeenten.

**Regiegroep:**

*Onderzoeken wat er kan aan maatwerkoplossingen binnen de kaders van het omgevingsbeleid (gemeenten en provincie), dat al werkt vanuit een 'ja, mits'-insteek (maatwerk is uitgangspunt). Onderzoeken welke extra ruimte er geboden kan worden voor experimenten. We inventariseren cases in het gebied (als die passen binnen de doelen van de GGA NWO), die we actief inbrengen om te bespreken aan de Regionale Omgevingstafel<sup>11</sup>. In het licht van de ambities van de GGA NWO zijn voor bepaalde ontwikkelingen wellicht planologische wijzigingen nodig. Daartoe zal een planologische afweging worden gemaakt die uitgaat van een goede fysieke leefomgeving.*

- 8. Gesprekken met de rietsector.** Gemeente Steenwijkerland probeert om problemen en oplossingsrichtingen binnen de rietsector in beeld te krijgen en de gezamenlijkheid onderling en met de Terreinbeherende Organisaties en de provincie Overijssel te versterken. Op een later moment kan dit mogelijk tot aanvullende opgaven of activiteiten leiden binnen de Gebiedsgerichte aanpak Noordwest Overijssel.

**Regiegroep:**

*We constateren dat er een parallel traject hiervoor loopt. Dit geven we de ruimte en we geven de ruimte om uitkomsten mee te nemen in het gebiedsproces.*

- 9. Watersysteem.** Het watersysteem in Noordwest Overijssel is complex en het belang van water is erg groot. Het waterbeheer kan vanuit verschillende oogpunten worden bekeken en die blik heeft consequenties voor het tot stand brengen van een duurzaam watersysteem. Vanuit klimaatmitigatie (verminderen uitstoot broeikasgassen) is er wellicht een ander systeem wenselijk dan vanuit klimaatadaptatie (snel kunnen reageren op stortbuien). Naast aanvullende kennis van het watersysteem, is het noodzakelijk het gesprek over dit onderwerp te voeren.

**Regiegroep:**

*De Regiegroep onderkent het belang van een klimaatrobust watersysteem. De Regiegroep erkent ook dat er behoefte is aan maatwerk. Hoe ziet een robuust watersysteem eruit (breder dan alleen NWO!)? En hoe over pakweg 40 jaar? Past het maatwerk binnen het robuust watersysteem, of is het passend te maken binnen een (wellicht iets aangepast) robuust watersysteem? Het is belangrijk dat het gesprek hierover wordt gevoerd. Daarbij is het van belang om eerst te onderzoeken waar het gesprek over het (robuust) watersysteem al wordt gevoerd. Wat is er nodig van ons uit om daar goed op aangehaakt te zijn (programmaorganisatie capaciteit beschikbaar maken op het onderwerp water)? Wat is aanvullend nodig aan kennisontwikkeling in NWO?*

- 10. Bodemdaling.** De *Verkenning bodemdaling veenweide Overijssel* geeft inzicht in het watersysteem in brede zin, juist ook in relatie tot de bodemdaling en daarmee samenhangende CO<sub>2</sub>-uitstoot. Er is echter kennis op een gedetailleerder schaalniveau nodig om inzicht te krijgen in de precieze werking van het watersysteem (inclusief grondwaterstromen). Daarmee kunnen gebiedspecifieke keuzes voor maatregelen beter worden genomen.

---

<sup>11</sup> In het kader van de nieuwe Omgevingswet is het instrument 'Regionale Omgevingstafel' ontwikkeld. Aan de Regionale Omgevingstafel worden initiatieven in de fysieke leefomgeving besproken, waarbij integrale afstemming nodig is. Daarbij gaat de gemeente in gesprek met alle belangrijke gesprekspartners zoals het waterschap, de provincie, Rijkswaterstaat, Omgevingsdienst, de welstand, Veiligheidsregio en de GGD. Samen zoeken zij naar de beste manier om een initiatief mogelijk te maken binnen de geldende kaders en regels.

**Regiegroep:**

*De Regiegroep onderkent het belang van aanvullend (geo)hydrologisch onderzoek. Hiervoor zal expertise en budget geborgd worden binnen de werkorganisatie / het programma. Momenteel lopen twee onderzoeken hierover in Polder Mastenbroek en één onderzoek in Wieden Weerribben is al afgerond.*

- 11. Natuur en landschap.** Voor gebiedspecifieke soorten (b.v. weidevogels) en voor versterking van de natuur in natuurgebieden is agrarisch natuurbeheer van groot belang. Het kan daarnaast doelen dienen als tegengaan bodemdaling (vernattingsmaatregelen), landschapsbehoud- en ontwikkeling en vastleggen CO2 (door aanplant opgaande landschapselementen). De Deelgebiedscommissies adviseren de financiële ruimte voor het aangaan van contracten te verruimen evenals de lengte van de contracten (langjarig). Nu wordt agrarisch natuurbeheer gefinancierd vanuit de provincie Overijssel. Indien de Regiegroep NWO achter deze wens van verruiming van contractruimte in aantallen en tijdsduur stelt, hoeft dat niet persé te betekenen dat dat door de provincie Overijssel wordt gefinancierd. Het kan mogelijk deel uitmaken van de 'maatschappelijke doelen-pot' waarover het in punt 1 is gegaan.

**Regiegroep:**

*Regiegroep erkent dat langjarige contracten kunnen bijdragen aan een verdienmodel van agrariërs en aan de natuur. We gaan onderzoeken of hiervoor een constructie als Salland Loont zou kunnen werken. Daarbij wordt ook onderzocht of we GLB-gelden zo goed mogelijk kunnen benutten evenals die van het Aanvalsplan Grutto.*

- 12. Grond.** De beschikbaarheid van (betaalbare) grond is een belangrijk instrument in gebiedsontwikkeling. De Deelgebiedscommissies adviseren daarom om snel starten met het beschikbaar krijgen van een voorraad grond (grondbank). Tevens adviseren de Deelgebiedscommissies het instrument kavelruil in te zetten, als daar vanuit de deelgebieden behoefte aan is.

**Regiegroep:**

*Regiegroep erkent het belang van grond voor een gebiedsproces als de Gebiedsgerichte aanpak Noordwest Overijssel. De Regiegroep wil onderzoeken of geld, dat uit de eventueel beschikbaar komende rijksmiddelen voor het landelijk gebied, ingezet kan worden voor een grondbank. De wijze waarop de grondbank, of de middelen voor grond, worden ingezet, wordt onderzocht. Daarnaast is de intentie om de proceskosten van kavelruil te financieren, als een kavelruil wenselijk is in een gebied, en ten dienste staat van het integrale Toekomstperspectief.*

## **BIJLAGE 4: SAMENSTELLING REGIEGROEP EN DEELGEBIEDSCOMMISSIES NOORDWEST OVERIJSSSEL**

### **Regiegroep:**

Gert Harm ten Bolscher (provincie Overijssel), voorzitter  
Hans Pereboom (Waterschap Drents Overijsselse Delta)  
Tiny Bijl-Oord (gemeente Steenwijkerland)  
Lucas Mulder (gemeente Staphorst)  
Harry Rietman (gemeente Zwartewaterland)  
Albert Holtland (gemeente Kampen)  
Ed Anker (gemeente Zwolle)  
Sander Band (ministerie van LNV)  
Marcel van Ittersum (LTO Noord)  
Lammert van Dijk (NMV)  
Christiaan van Dalflen (OAJK)  
Joop Alsema of Cor Pierik, afhankelijk van agenda (Collectief Noordwest Overijssel)  
Marlies Ellenbroek (Staatsbosbeheer)  
Chris Braat (Natuurmonumenten)  
Jan Ybema, (Gastvrij Overijssel)  
Matthijs Nijboer (Natuur en Milieu Overijssel)  
Dolph van Ittersum (OPG)  
Gerben Korten (Vitens)  
Gerrit Berends (VNO/NCW)

### **Deelgebiedscommissies:**

#### *Mastenbroek / Kamperveen*

- Gebiedscoöperatie IJsseldelta
- NMV
- LTO
- AJK Zwolle-Kampen
- ANV Camperland
- Vertegenwoordiger namens tuinders Koekoekspolder
- Polderbelangen Mastenbroek
- Gemeente Zwartewaterland
- Gemeente Zwolle
- WDODelta
- Provincie Overijssel
- Streekbelangen Kamperveen
- Gemeente Kampen

#### *Staphorsterveld*

- ANV Horst en Maten
- LTO
- NMV
- OAJK
- CZ Rouveen
- Vrienden van Oldematen / Veldschuur
- WDODelta
- Gemeente Staphorst
- Gemeente Zwartewaterland
- Provincie Overijssel
- Staatsbosbeheer
- Landmans Welvaart



*Wieden Weerribben*  
NMV  
LTO Noord  
Staatsbosbeheer  
Natuurmonumenten  
Vertegenwoordiger namens de rietsector  
Inwonersvertegenwoordiging  
Gemeente Steenwijkerland  
Gemeente Zwartewaterland  
WDODelta  
Provincie Overijssel  
Business Club Steenwijkerland  
KopTop  
Stichting Nationaal Park Weerribben Wieden  
ANV De Kopse Agrarische Natuurvereniging

CONCEPT